

景況レポート

令和7年3月31日
尼崎市経済環境局経済部 産業政策課

尼崎市事業所景況調査

【 2025（令和7）年1-3月期 】

業況判断DIは全産業、製造業、非製造業のいずれも悪化。

<調査結果のポイント>

- ◎ 出荷額・売上高等DI 全産業、非製造業は悪化、製造業は大幅に悪化。
- ◎ 収益DI 全産業、製造業、非製造業のいずれも悪化。
- ◎ 従業員過不足DI 全産業、製造業、非製造業のいずれも低下。不足感が強まる。

<主要指標の結果概要>

- (1) 業況判断DIは、▲21.3（14.0ポイント低下）で悪化。来期は改善の見通し。
業種別では、製造業は▲11.4（14.5ポイント低下）で悪化、非製造業は▲26.0（13.7ポイント低下）で悪化。
製造業の規模別では、大企業は▲17.6（10.9ポイント低下）で悪化、中小企業は▲10.5（15.0ポイント低下）で悪化。
非製造業の業種別では、建設業は▲11.4（19.1ポイント低下）で悪化、卸売業は▲19.0（25.7ポイント低下）で大幅な悪化、小売業は▲30.4（4.0ポイント低下）で悪化、サービス業は▲28.9（12.1ポイント低下）で悪化。
- (2) 出荷額・売上高・完成工事高DIは、▲23.2（18.7ポイント低下）で悪化。
- (3) 売上単価・客単価DIは、0.6（3.1ポイント低下）で、低下。
- (4) （原材料）仕入価格DIは、53.4（0.0ポイント）で、横ばい。
- (5) 在庫水準DIは、▲0.7（2.0ポイント低下）で、不足感が上昇。
- (6) 収益DIは、▲30.2（11.2ポイント低下）で、悪化。
- (7) 資金繰りDIは、▲22.2（7.1ポイント低下）で、悪化。
- (8) 従業員の過不足DIは、▲40.6（3.0ポイント低下）で、不足感が上昇。
- (9) 設備投資実施事業所の割合は、21.9%（2.5ポイント上昇）で、上昇。来期は上昇の見通し。

注1：DIは景気動向指数「デフュージョン・インデックス（Diffusion Index）」の略。「増加」（または「上昇」「好転」「過剰」）と回答した企業の比率から「減少」（または「下降」「悪化」「不足」）と回答した企業の比率を差し引いたものです。

注2：（ ）内は前回調査との差を示します。

<調査要領>

- (1) 調査時点：令和7年2月10日
- (2) 調査方法：アンケート用紙郵送による
- (3) 業種別回収数、回収率、配布数：右表のとおり
- (4) 全体の有効回収率：38.0%
- (5) 事業主体：尼崎市
調査主体：（公財）尼崎地域産業活性化機構

<本資料の問い合わせ先>

- 尼崎市 経済環境局 経済部 産業政策課
担当：宮崎・名井 連絡先：06-6489-6670
- （公財）尼崎地域産業活性化機構 調査研究室
担当：仲山・重本 連絡先：06-6488-9501（代）
<https://www.ama-in.or.jp/research/sub01.html>

業種	回収数	回収率 (%)	配布数
全産業	380	38.0	1,000
製造業	122	48.0	254
大企業	17	42.5	40
中小企業	105	49.1	214
化学	14	35.9	39
鉄・非鉄	39	55.7	70
一般機械	29	47.5	61
電気機械	18	48.6	37
その他	22	46.8	47
非製造業	258	34.6	746
建設業	35	42.7	82
卸売業	21	31.8	66
小売業	57	36.8	155
サービス業	145	32.7	443

【業種別にみたDIの変化(前回調査との比較)】

【製造業】

＜全体＞「事業所の業況判断DI」は▲11.4(14.5ポイント低下)で悪化しました。「出荷額DI」は大幅に悪化、「収益DI」「資金繰りDI」はいずれも悪化しました。「売上単価DI」は低下しましたが、「原材料仕入価格DI」は上昇しました。「在庫水準DI」は横ばいでした。「設備投資」を実施した事業所の割合は横ばい、来期は上昇の見通しです。「従業員過不足DI」は低下し、不足感が上昇しました。「来期業況」は改善の見通しです。

＜規模別＞「事業所の業況判断DI」は、【大企業】は▲17.6(10.9ポイント低下)で悪化、【中小企業】は▲10.5(15.0ポイント低下)で悪化しました。「出荷額DI」は【大企業】【中小企業】とも大幅に悪化、「収益DI」は【大企業】【中小企業】とも悪化しました。「原材料仕入価格DI」は【大企業】【中小企業】とも上昇しました。「設備投資」を実施した事業所の割合は【大企業】は低下、【中小企業】横ばい、来期は【大企業】【中小企業】とも上昇の見通しです。「従業員過不足DI」は、【大企業】【中小企業】とも低下し、不足感が強まりました。「来期業況」は【大企業】は大幅に改善、【中小企業】は改善の見通しです。

＜業種別＞「事業所の業況判断DI」は、【化学・プラ他】で改善、【一般・輸送機械】【電気機械】で悪化、【鉄・非鉄・金属】【その他】で大幅に悪化しました。「出荷額DI」は、【化学・プラ他】で改善、【一般・輸送機械】【電気機械】で悪化、【鉄・非鉄・金属】【その他】で大幅に悪化しました。「収益DI」は【その他】で大幅に悪化、ほか4業種で悪化しました。「原材料仕入価格DI」は、【化学・プラ他】は低下しましたが、70ポイント超と高い水準です。【電気機械】は低下、【鉄・非鉄・金属】【一般・輸送機械】は上昇、【その他】は大幅に上昇しました。「従業員過不足DI」は、【化学・プラ他】で不足感が大幅に上昇、【鉄・非鉄・金属】【電気機械】で不足感が上昇、【その他】で横ばい、【一般・輸送機械】で不足感が低下しました。「来期業況」は【一般・輸送機械】で大幅に改善、ほか4業種で改善の見通しです。

【非製造業】

＜全体＞「事業所の業況判断DI」は▲26.0(13.7ポイント低下)で悪化しました。「売上高DI」「収益DI」「資金繰りDI」はいずれも悪化しました。「売上単価・客単価DI」は低下し、「(原材料)仕入価格DI」は低下しました。「在庫水準DI」は低下し、不足感が上昇しました。「設備投資」を実施した事業所の割合は上昇し、来期も上昇の見通しです。「従業員過不足DI」は低下し、不足感が上昇しました。「来期業況」は改善の見通しです。

＜業種別＞

【建設業】「事業所の業況判断DI」は▲11.4(19.1ポイント低下)で悪化しました。「完成工事高DI」「収益DI」は大幅に悪化、「資金繰りDI」は悪化しました。「売上単価DI」は低下しましたが、「(原材料)仕入価格DI」は上昇し、60ポイントと高い状態です。「在庫水準DI」は低下し、不足感が上昇しました。「設備投資」を実施した事業所の割合は横ばい、来期は上昇の見通しです。「従業員の過不足DI」は低下して▲68.5となり、不足感が高い状況です。「来期業況」は改善の見通しです。

【卸売業】「事業所の業況判断DI」は▲19.0(25.7ポイント低下)で大幅に悪化しました。「売上高DI」は、下げ幅51.4ポイントと大幅な悪化、「収益DI」「資金繰りDI」は悪化しました。「売上単価DI」は低下しましたが、「仕入価格DI」は大幅に低下しました。「在庫水準DI」は大幅に低下し、不足感が上昇しました。「設備投資」を実施した事業所の割合は低下、来期は上昇の見通しです。「従業員の過不足DI」は低下し、不足感が上昇しました。「来期業況」は改善の見通しです。

【小売業】「事業所の業況判断DI」は▲30.4(4.0ポイント低下)で悪化しました。「売上高DI」は悪化、「収益DI」「資金繰りDI」は改善しました。「売上単価DI」は上昇しました。「仕入価格DI」は低下しましたが、60ポイント超と高い状態です。「在庫水準DI」は上昇し、適正水準となりました。「設備投資」を実施した事業所の割合は上昇、来期は低下の見通しです。「従業員の過不足DI」は低下し、不足感が上昇しました。「来期の業況」は改善の見通しです。

【サービス業】「事業所の業況判断DI」は▲28.9(12.1ポイント低下)で悪化しました。「売上高DI」「収益DI」「資金繰りDI」はいずれも悪化しました。「客単価DI」は低下しましたが、「仕入価格DI」は上昇しました。「在庫水準DI」は上昇し、不足感が低下しました。「設備投資」を実施した事業所の割合は上昇し、来期は横ばいの見通しです。「従業員の過不足DI」は上昇し、不足感が低下しました。「来期の業況」は改善の見通しです。

総括表

項 目	全 体		製 造 業		非製造業		建 設 業		卸 売 業		小 売 業		サービス業	
	今期 D I	前回と の差	今期 D I	前回と の差	今期 D I	前回と の差	今期 D I	前回と の差	今期 D I	前回と の差	今期 D I	前回と の差	今期 D I	前回と の差
業況の水準	-26.1	-8.4	-16.3	-10.7	-30.8	-7.2	-35.3	-27.4	-33.3	-16.6	-37.5	-0.9	-26.6	-1.9
事業所の業況判断	-21.3	-14.0	-11.4	-14.5	-26.0	-13.7	-11.4	-19.1	-19.0	-25.7	-30.4	-4.0	-28.9	-12.1
来期業況見通し ^{注2}	-12.0	9.3	2.5	13.9	-18.8	7.2	3.1	14.5	-15.0	4.0	-26.7	3.7	-21.2	7.7
出荷額・売上高 ・完成工事高	-23.2	-18.7	-13.1	-21.8	-28.0	-16.9	-17.7	-20.3	-38.1	-51.4	-26.7	-3.6	-29.5	-13.7
売上単価・客単価	0.6	-3.1	7.3	-3.0	-2.7	-3.1	5.7	-7.1	14.3	-5.7	0.0	7.6	-8.3	-3.9
(原材料)仕入価格 ^{注3}	53.4	0.0	53.4	7.0	53.3	-3.5	60.0	8.7	42.9	-23.8	63.2	-14.1	49.3	1.1
在庫水準	-0.7	-2.0	2.7	0.9	-2.8	-3.9	-12.0	-8.7	-4.7	-28.9	0.0	3.8	-1.2	1.1
収益（前期比）	-30.2	-11.2	-21.7	-15.3	-34.3	-9.1	-22.8	-22.8	-28.5	-18.5	-44.7	2.5	-33.8	-6.6
資金繰り	-22.2	-7.1	-13.4	-3.8	-26.2	-8.4	-17.1	-19.7	-14.3	-7.7	-30.3	1.8	-28.5	-8.1
従業員の過不足	-40.6	-3.0	-37.2	-6.2	-42.2	-1.3	-68.5	-7.0	-45.0	-7.0	-29.1	-9.5	-40.4	3.2
設備投資 ^{注4}	21.9	2.5	28.9	0.9	18.5	3.3	14.7	-0.7	9.5	-13.8	17.9	4.2	21.0	7.1
来期設備投資 見通し ^{注5}	24.6	2.7	34.5	5.6	19.7	1.2	25.0	10.3	21.1	11.6	13.5	-4.4	20.8	-0.2

製造業における規模別・業種別^{注1}データ

項 目	規模別				業種別									
	大企業		中小企業		化学・プラ他		鉄・非鉄・金属		一般・輸送機械		電気機械		その他	
	今期 D I	前回と の差	今期 D I	前回と の差	今期 D I	前回と の差	今期 D I	前回と の差	今期 D I	前回と の差	今期 D I	前回と の差	今期 D I	前回と の差
業況の水準	-12.5	-12.5	-16.9	-10.6	23.1	35.6	-28.9	-28.9	-20.7	-17.1	-17.6	2.4	-10.0	-10.0
事業所の業況判断	-17.6	-10.9	-10.5	-15.0	0.0	12.5	-20.6	-23.2	-6.9	-10.5	-5.6	-10.6	-13.6	-26.1
来期業況見通し ^{注2}	17.6	35.2	0.0	10.5	7.7	7.7	-5.5	15.1	14.3	21.2	11.1	16.7	-9.1	4.5
出荷額	-11.8	-25.2	-13.3	-21.4	0.0	6.3	-25.7	-25.7	0.0	-10.7	0.0	-10.0	-27.3	-56.5
売上単価	5.8	-0.9	7.6	-3.2	28.6	16.1	5.1	2.5	10.3	-4.0	0.0	-10.0	0.0	-16.7
原材料仕入価格 ^{注3}	50.0	3.4	53.8	7.4	71.4	-3.6	39.5	5.3	62.1	12.1	47.1	-5.5	59.1	21.6
在庫水準	11.8	11.8	1.1	-0.9	-21.5	-21.5	0.0	3.0	8.0	4.2	6.3	0.8	16.6	11.8
収益（前期比）	-17.7	-17.7	-22.3	-15.1	-7.1	-7.1	-30.8	-12.4	-21.4	-17.8	-11.1	-1.1	-23.8	-32.5
資金繰り	-6.3	0.4	-14.6	-4.6	0.0	6.3	-21.0	-7.8	-10.7	0.0	-16.7	8.3	-9.5	-18.2
従業員の過不足	-43.8	-10.5	-36.1	-5.5	-42.9	-30.4	-36.9	-13.2	-31.1	8.2	-38.8	-3.8	-40.9	0.7
設備投資 ^{注4}	62.5	-1.8	23.8	0.4	53.8	10.0	33.3	-0.9	31.0	-4.7	5.6	0.6	22.7	5.3
来期設備投資 見通し ^{注5}	70.6	8.1	28.3	4.5	61.5	7.7	35.1	1.8	42.3	11.3	11.1	5.5	27.3	4.6

注1：製造業の業種分類とその表記については、最終ページの【参考1】参照。

注2：「来期業況見通し」の「前回調査との差」は、「事業所の業況判断」の「今期DI」との差。

注3：「(原材料)仕入価格」の数値は、プラス（上昇）が悪化、マイナス（低下）が改善。

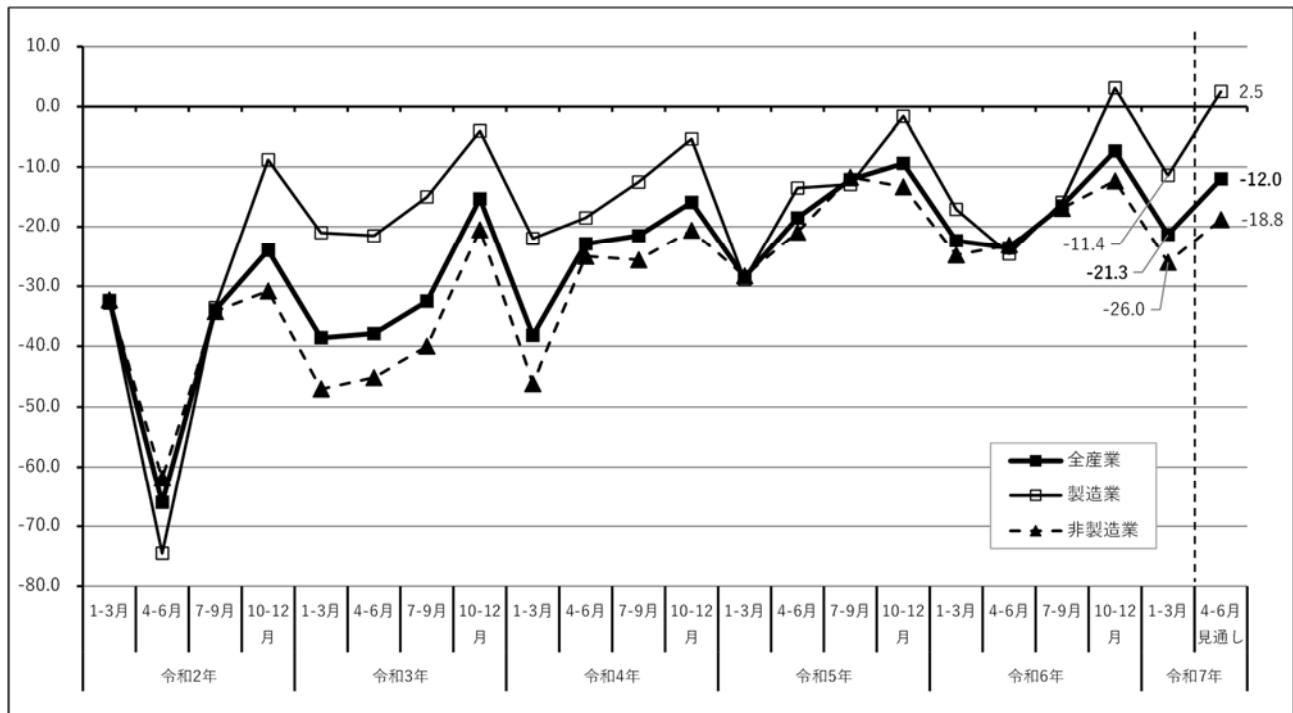
なお、総括表では非製造業も含まれており、その場合は必ずしも原材料の仕入れとはならないため、「(原材料)仕入価格」としていません。また、製造業における規模別・業種別データでは製造業のみのため、「原材料仕入価格」としていません。

注4：「設備投資」の数値欄は、「設備投資を実施した」と回答した事業所の割合。

注5：「来期設備投資見通し」は「設備投資の実施を計画している」と回答した事業所の割合。「前回調査との差」は今期の「設備投資」との差。

*表中の「前回との差」欄は、今期DIが前回調査のDIより低下したものを灰色に着色しました。ただし、「(原材料)仕入価格」は上昇したものを着色しています。また、「在庫水準」、「従業員の過不足」は「過剰」も「不足」も望ましくはないため、いずれも着色していません。

1 業況判断 DI



< 業況判断 (前期比) >

業況判断DI		令和4年				令和5年				令和6年				令和7年	前回との差	令和7年 4-6月 見通し
		1-3月	4-6月	7-9月	10-12月	1-3月	4-6月	7-9月	10-12月	1-3月	4-6月	7-9月	10-12月	1-3月		
全産業		-38.2	-22.9	-21.5	-15.9	-28.5	-18.5	-12.1	-9.4	-22.4	-23.6	-16.5	-7.3	-21.3	-14.0	-12.0
製造業	全体	-22.0	-18.5	-12.5	-5.3	-28.9	-13.5	-12.9	-1.6	-17.1	-24.6	-15.9	3.1	-11.4	-14.5	2.5
	大企業	-4.8	-17.6	5.9	14.3	-37.5	-6.7	-38.5	7.1	-26.7	-6.2	15.4	-6.7	-17.6	-10.9	17.6
	中小企業	-25.5	-18.5	-15.3	-8.1	-27.5	-14.4	-9.9	-2.8	-15.7	-27.1	-19.4	4.5	-10.5	-15.0	0.0
	化学・プラ他	-5.6	-10.5	-5.2	0.0	-28.6	0.0	0.0	11.1	-16.7	0.0	-13.3	-12.5	0.0	12.5	7.7
	鉄・非鉄・金属	-36.4	-19.3	-25.0	-3.2	-40.6	-18.2	-2.8	-12.1	-24.2	-45.0	-23.1	2.6	-20.6	-23.2	-5.5
	一般・輸送機械	-3.0	-14.3	-6.1	-7.4	-22.9	-20.6	-13.8	11.7	-5.9	-6.4	-12.1	3.6	-6.9	-10.5	14.3
	電気機械	-31.3	-15.8	6.7	-12.5	-9.1	-7.1	-28.6	-38.5	-30.8	-28.5	-18.8	5.0	-5.6	-10.6	11.1
	その他	-34.7	-30.8	-25.0	-4.6	-28.5	-11.5	-24.0	4.0	-16.0	-26.9	-8.7	12.5	-13.6	-26.1	-9.1
非製造業	全体	-46.1	-25.0	-25.6	-20.6	-28.3	-20.9	-11.7	-13.3	-24.8	-23.1	-16.9	-12.3	-26.0	-13.7	-18.8
	建設業	-39.5	-39.4	-18.9	-8.3	-8.8	-15.8	0.0	-2.7	-9.8	-25.0	2.0	7.7	-11.4	-19.1	3.1
	卸売業	-38.0	-22.6	-13.8	-10.0	-30.5	-29.2	-3.9	-4.5	-39.1	-20.0	-4.0	6.7	-19.0	-25.7	-15.0
	小売業	-67.8	-35.3	-47.5	-57.2	-66.7	-53.5	-50.0	-27.1	-48.0	-26.9	-34.0	-26.4	-30.4	-4.0	-26.7
	サービス業	-40.8	-19.2	-20.8	-12.9	-19.5	-7.4	-5.3	-12.7	-18.5	-21.6	-19.6	-16.8	-28.9	-12.1	-21.2

< 参考：業況の水準 > (「良い」 - 「悪い」)

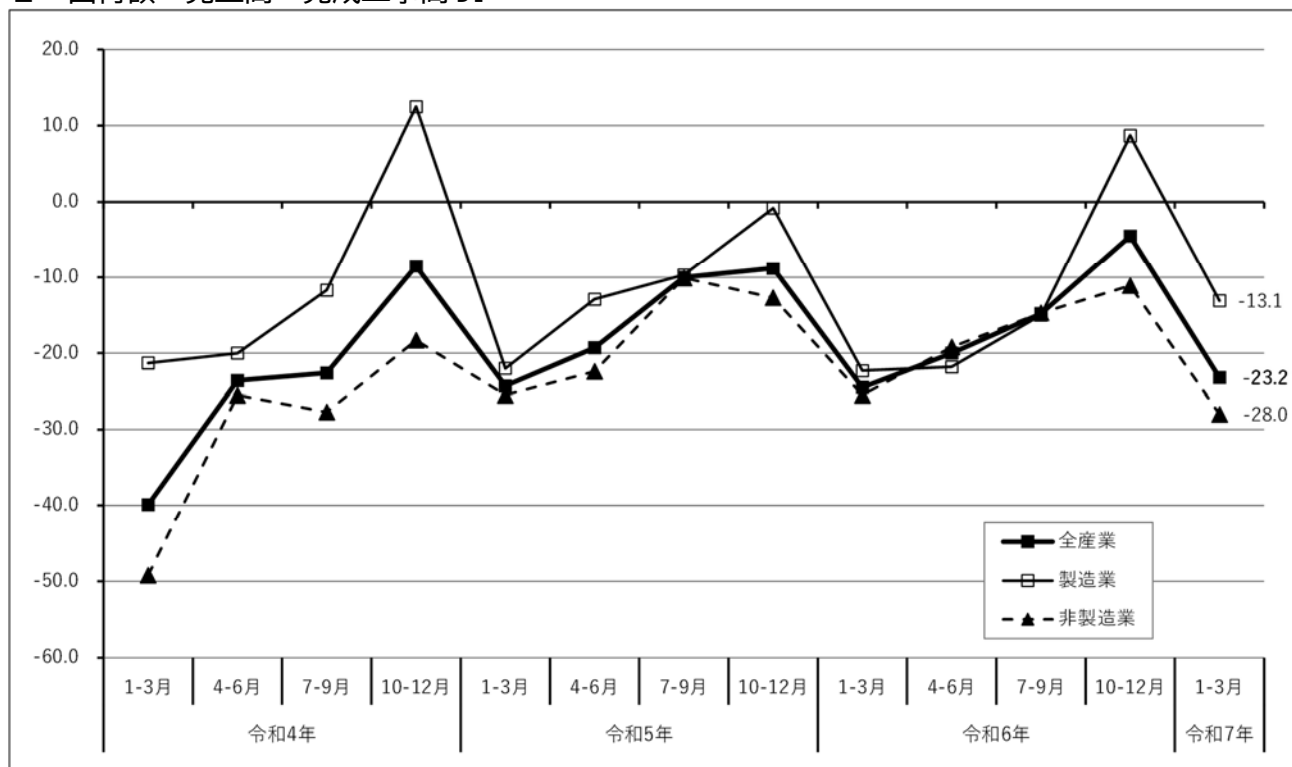
業況の水準DI		令和4年				令和5年				令和6年				令和7年	前回との差
		1-3月	4-6月	7-9月	10-12月	1-3月	4-6月	7-9月	10-12月	1-3月	4-6月	7-9月	10-12月	1-3月	
全産業		-40.5	-34.7	-30.9	-26.9	-30.1	-26.2	-18.9	-22.5	-25.1	-27.0	-23.9	-17.7	-26.1	-8.4
製造業	全体	-27.0	-20.0	-18.6	-16.9	-24.6	-25.0	-19.6	-16.5	-22.3	-23.3	-21.0	-5.6	-16.3	-10.7
	大企業	-19.1	11.8	0.0	-14.3	0.0	13.4	-7.7	-15.4	-28.6	-12.5	0.0	0.0	-12.5	-12.5
	中小企業	-28.6	-24.8	-21.3	-17.1	-28.4	-30.2	-21.1	-16.7	-21.5	-24.8	-23.2	-6.3	-16.9	-10.6
非製造業	全体	-47.2	-41.9	-36.5	-31.5	-32.7	-26.8	-18.4	-25.4	-26.4	-28.7	-25.2	-23.6	-30.8	-7.2
	建設業	-27.7	-35.5	-32.4	-30.6	-12.9	-27.0	2.6	-8.6	-10.0	-23.8	-12.0	-7.9	-35.3	-27.4
	卸売業	-34.5	-16.1	-29.6	-10.0	-31.8	-17.4	-4.1	-19.0	-40.9	-40.0	-28.0	-16.7	-33.3	-16.6
	小売業	-70.4	-60.0	-59.3	-51.1	-60.9	-64.2	-57.9	-37.5	-49.1	-33.9	-42.0	-36.6	-37.5	-0.9
	サービス業	-45.9	-42.5	-29.8	-29.7	-27.6	-12.7	-15.8	-26.4	-20.5	-26.0	-23.6	-24.7	-26.6	-1.9

業況の水準DI (下段の表)

全産業では、▲26.1 (8.4ポイント低下) で悪化しました。業種別にみると、製造業は▲16.3 (10.7ポイント低下) で悪化、非製造業は▲30.8 (7.2ポイント低下) で悪化しました。両業種ともマイナス値で、業況が「悪い」事業所の割合が「良い」事業所の割合を上回っている状況です。

製造業の規模別では、【大企業】【中小企業】ともに悪化しました。非製造業の業種別では、【建設業】は大幅な悪化、【卸売業】【サービス業】は悪化、【小売業】は横ばいでした。

2 出荷額・売上高・完成工事高 DI



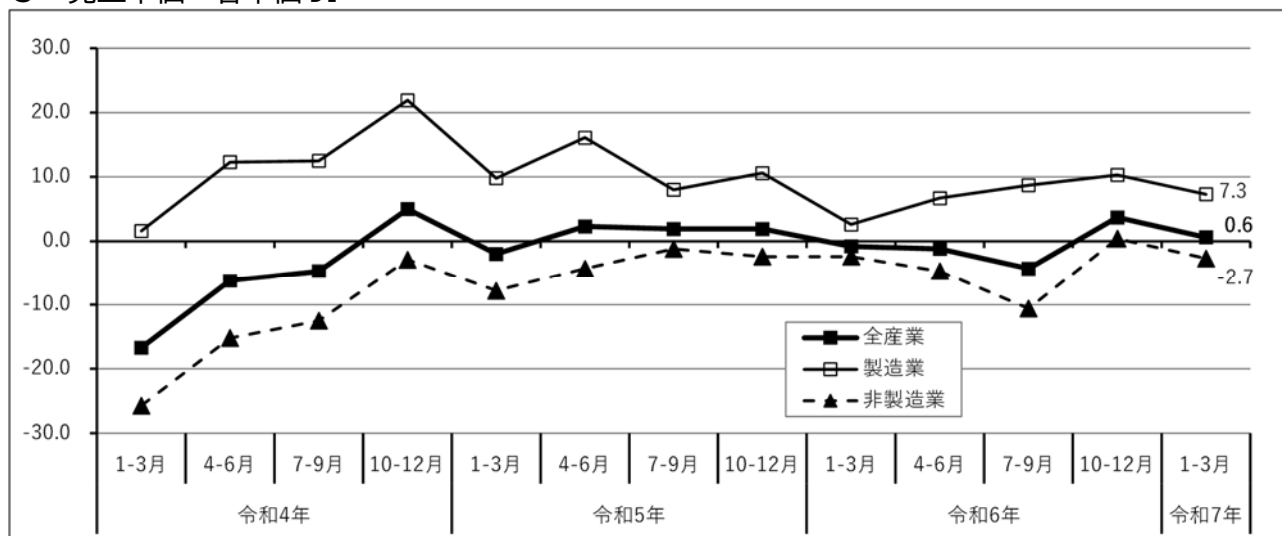
< 前期比 >

出荷額・売上高 完成工事高DI		令和4年				令和5年				令和6年				令和7年	前回との差
		1-3月	4-6月	7-9月	10-12月	1-3月	4-6月	7-9月	10-12月	1-3月	4-6月	7-9月	10-12月	1-3月	
全産業		-39.9	-23.6	-22.6	-8.5	-24.3	-19.3	-10.0	-8.8	-24.5	-20.0	-14.8	-4.5	-23.2	-18.7
製造業	全体	-21.3	-20.0	-11.7	12.5	-22.0	-12.9	-9.7	-0.8	-22.3	-21.8	-15.0	8.7	-13.1	-21.8
	大企業	-4.8	-23.5	5.9	28.6	-31.3	-14.3	-38.5	7.7	-26.7	12.5	15.4	13.4	-11.8	-25.2
	中小企業	-24.5	-19.5	-14.4	10.2	-20.4	-12.7	-6.3	-1.8	-21.6	-26.5	-18.5	8.1	-13.3	-21.4
	化学・プラ他	-5.6	-10.5	15.8	29.5	-14.3	0.0	-7.7	16.7	-16.7	13.4	0.0	-6.3	0.0	6.3
	鉄・非鉄・金属	-42.4	-19.4	-33.4	25.8	-37.5	-15.1	8.4	-18.2	-36.4	-40.0	-25.6	0.0	-25.7	-25.7
	一般・輸送機械	-3.0	-14.2	-6.0	-3.8	-5.8	-17.6	-13.8	24.3	-2.9	-6.5	-8.8	10.7	0.0	-10.7
	電気機械	-18.8	-26.3	6.7	-20.0	-18.2	-14.3	-28.6	-38.5	-30.8	-33.3	-12.5	10.0	0.0	-10.0
	その他	-30.8	-30.8	-25.0	21.8	-28.6	-11.6	-20.0	-4.0	-28.0	-23.1	-17.4	29.2	-27.3	-56.5
非製造業	全体	-49.2	-25.5	-27.7	-18.3	-25.5	-22.4	-10.1	-12.7	-25.5	-19.2	-14.7	-11.1	-28.0	-16.9
	建設業	-39.5	-42.5	-23.7	-11.2	-6.0	-23.7	-2.5	-2.7	-12.5	-16.3	4.1	2.6	-17.7	-20.3
	卸売業	-42.8	-22.6	-3.4	-3.4	-26.1	-34.8	12.0	0.0	-47.8	-16.6	0.0	13.3	-38.1	-51.4
	小売業	-73.2	-34.0	-48.3	-42.8	-56.5	-57.1	-50.0	-29.8	-41.7	-23.4	-32.0	-23.1	-26.7	-3.6
	サービス業	-43.2	-19.4	-25.2	-14.3	-19.2	-5.3	-4.5	-11.4	-19.9	-18.6	-17.7	-15.8	-29.5	-13.7

< 参考：前年同期比 >

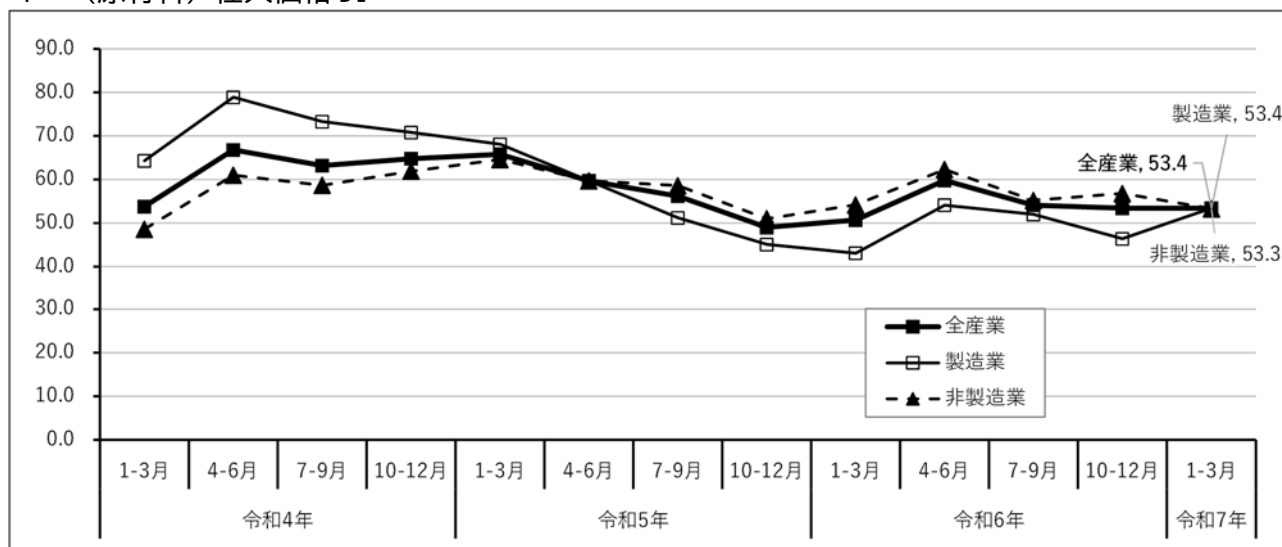
出荷額・売上高 完成工事高DI		令和4年				令和5年				令和6年				令和7年	前回との差
		1-3月	4-6月	7-9月	10-12月	1-3月	4-6月	7-9月	10-12月	1-3月	4-6月	7-9月	10-12月	1-3月	
全産業		-31.2	-17.2	-15.8	-10.3	-12.3	-11.9	-8.1	-15.0	-20.3	-13.5	-17.8	-14.0	-15.9	-1.9
製造業	全体	-11.1	-10.2	1.6	5.3	-6.2	-8.0	-9.7	-9.0	-12.8	-17.5	-17.3	-4.8	-5.8	-1.0
	大企業	14.3	5.9	5.9	21.4	-12.5	-15.4	-7.7	-35.7	-6.7	-12.5	23.1	-13.4	-23.6	-10.2
	中小企業	-16.2	-12.6	0.9	3.0	-5.1	-7.2	-10.0	-5.6	-13.7	-18.1	-21.9	-3.6	-2.9	0.7
非製造業	全体	-41.1	-20.7	-24.1	-17.7	-15.4	-13.8	-7.3	-17.9	-23.8	-11.6	-18.0	-18.5	-20.8	-2.3
	建設業	-40.5	-56.2	-29.7	-17.2	-9.7	-18.4	7.5	-10.8	-23.1	-14.3	-6.5	-21.0	-32.3	-11.3
	卸売業	-20.7	-16.2	13.8	23.3	17.4	12.5	15.4	9.1	-39.2	-12.0	-16.0	20.0	-19.1	-39.1
	小売業	-64.2	-32.0	-55.0	-40.8	-48.9	-50.0	-50.0	-31.2	-46.9	-17.2	-25.0	-35.9	-19.7	16.2
	サービス業	-35.9	-10.1	-17.3	-18.6	-10.8	-1.5	-3.8	-19.5	-12.8	-8.4	-19.7	-19.5	-18.7	0.8

3 売上単価・客単価 DI



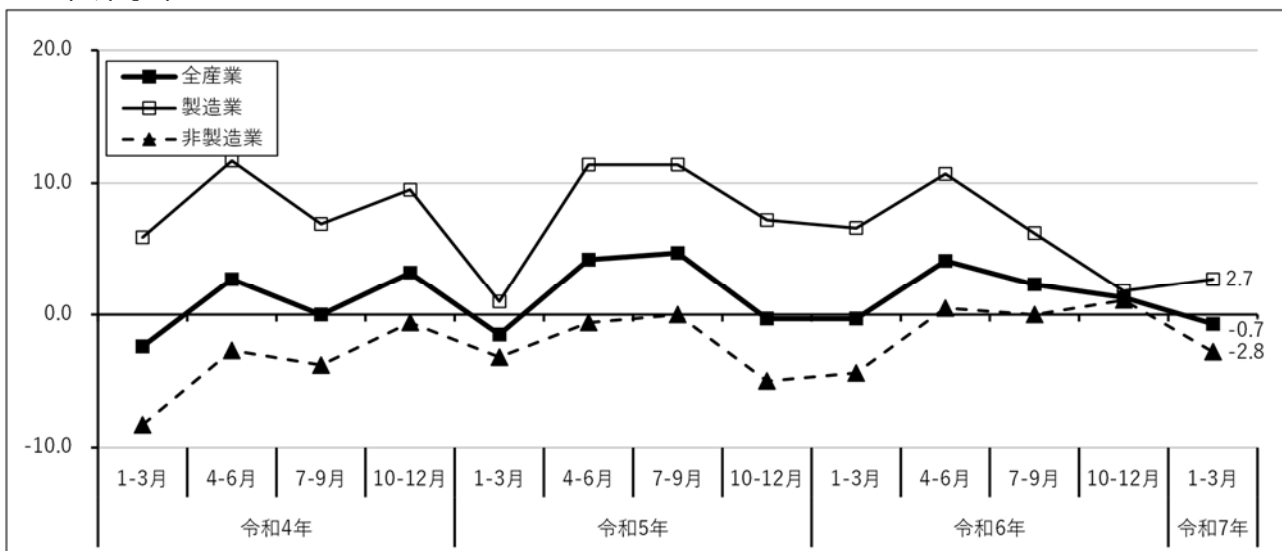
売上単価・客単価DI		令和4年				令和5年				令和6年				令和7年	前回との差
		1-3月	4-6月	7-9月	10-12月	1-3月	4-6月	7-9月	10-12月	1-3月	4-6月	7-9月	10-12月	1-3月	
全産業		-16.7	-6.2	-4.7	5.0	-2.0	2.3	1.9	1.9	-0.8	-1.2	-4.3	3.7	0.6	-3.1
製造業	全体	1.6	12.3	12.5	21.9	9.8	16.1	8.0	10.6	2.6	6.7	8.7	10.3	7.3	-3.0
	大企業	9.5	29.4	35.3	35.7	18.7	35.7	15.4	7.7	-6.7	6.2	0.0	6.7	5.8	-0.9
	中小企業	0.0	9.7	9.0	20.0	8.3	13.6	7.2	11.0	3.9	6.7	9.6	10.8	7.6	-3.2
非製造業	全体	-25.7	-15.2	-12.5	-2.9	-7.8	-4.3	-1.2	-2.4	-2.4	-4.7	-10.6	0.4	-2.7	-3.1
	建設業	-10.8	-21.8	7.9	0.0	2.9	5.3	10.0	-5.5	2.5	-4.5	8.7	12.8	5.7	-7.1
	卸売業	6.9	41.9	38.0	53.4	34.8	20.8	23.1	27.3	8.7	16.0	12.0	20.0	14.3	-5.7
	小売業	-48.2	-31.3	-32.8	-22.5	-39.1	-34.5	-15.0	-12.5	-14.3	-22.4	-26.0	-7.6	0.0	7.6
	サービス業	-27.4	-19.7	-19.0	-9.3	-7.1	0.7	-5.3	-2.9	-1.4	-0.6	-15.1	-4.4	-8.3	-3.9

4 (原材料) 仕入価格 DI



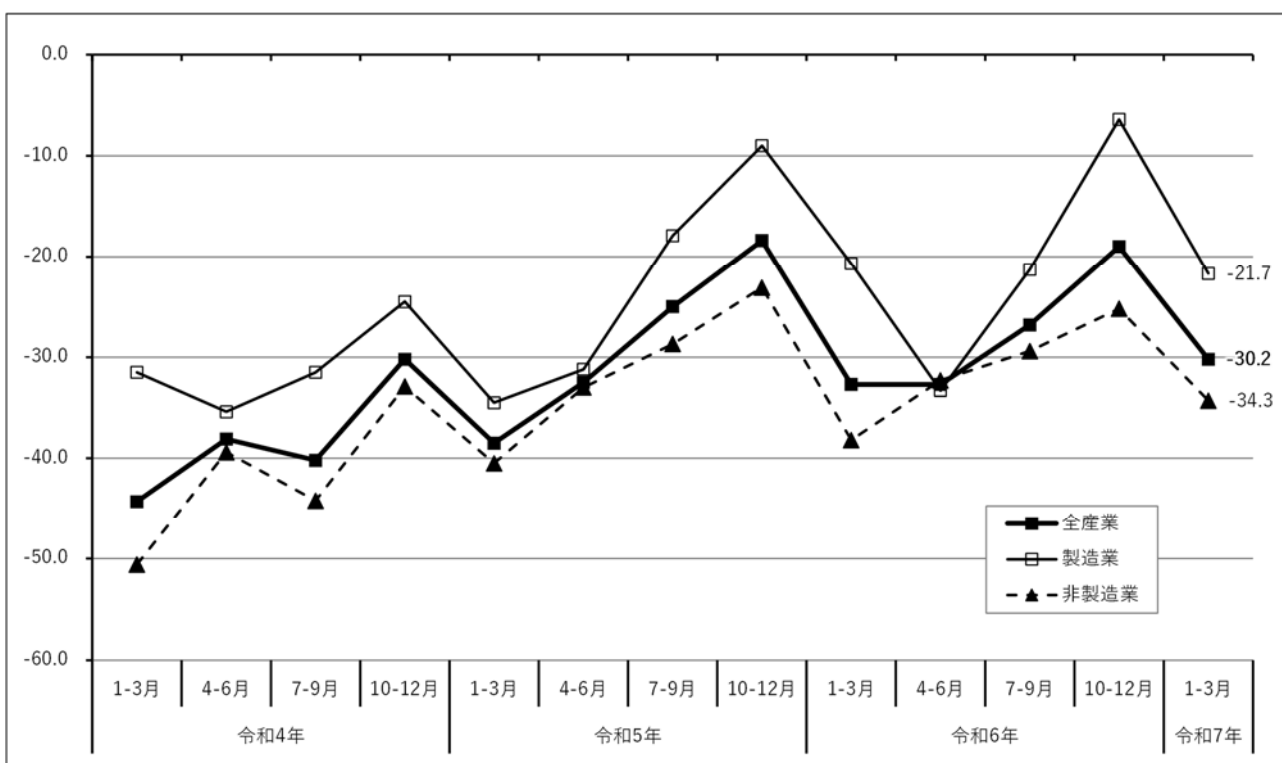
(原材料) 仕入価格D1		令和4年				令和5年				令和6年				令和7年	前回と の差
		1-3月	4-6月	7-9月	10-12月	1-3月	4-6月	7-9月	10-12月	1-3月	4-6月	7-9月	10-12月	1-3月	
全産業		53.8	66.8	63.2	64.8	65.8	59.7	56.2	49.0	50.7	59.8	54.1	53.4	53.4	0.0
製 造 業	全体	64.3	78.9	73.3	70.8	68.1	59.7	51.2	45.1	43.1	54.1	52.0	46.4	53.4	7.0
	大企業	71.4	70.6	64.7	57.2	56.3	35.8	38.5	53.8	26.6	56.2	30.8	46.6	50.0	3.4
	中小企業	62.9	80.2	74.6	72.8	70.1	62.8	52.8	44.1	45.5	53.9	54.5	46.4	53.8	7.4
非 製 造 業	全体	48.6	61.0	58.7	61.9	64.6	59.7	58.6	51.0	54.2	62.3	55.2	56.8	53.3	-3.5
	建設業	64.9	57.6	68.4	75.0	73.6	76.3	72.5	50.0	55.0	59.1	61.2	51.3	60.0	8.7
	卸売業	79.3	90.3	75.9	83.3	78.3	66.6	69.2	63.6	60.9	88.0	72.0	66.7	42.9	-23.8
	小売業	50.9	64.7	62.3	60.4	74.0	63.0	70.0	52.1	66.0	71.3	60.8	77.3	63.2	-14.1
	サービス業	36.1	54.4	51.3	53.6	56.1	52.3	48.9	48.9	48.5	55.4	47.9	48.2	49.3	1.1

5 在庫水準



在庫水準DI	令和4年				令和5年				令和6年				令和7年	前回との差
	1-3月	4-6月	7-9月	10-12月	1-3月	4-6月	7-9月	10-12月	1-3月	4-6月	7-9月	10-12月	1-3月	
全産業	-2.4	2.7	0.0	3.2	-1.5	4.2	4.7	-0.3	-0.3	4.1	2.3	1.3	-0.7	-2.0
製造業	全体	5.9	11.7	6.9	9.5	1.0	11.4	11.4	7.2	6.6	10.7	6.2	1.8	0.9
	大企業	0.0	0.0	-6.3	23.1	6.6	7.2	23.1	0.0	40.0	18.8	15.4	0.0	11.8
	中小企業	7.2	13.4	9.0	7.5	0.0	12.0	9.9	8.3	1.1	9.5	5.0	2.0	-0.9
非製造業	全体	-8.3	-2.7	-3.8	-0.6	-3.2	-0.6	0.0	-5.0	-4.4	0.5	0.0	1.1	-2.8
	建設業	-28.6	-17.4	-12.0	-10.7	-13.0	-10.7	0.0	-13.3	-10.3	-6.7	0.0	-3.3	-8.7
	卸売業	0.0	10.4	15.4	13.8	0.0	17.4	24.0	9.5	4.6	25.0	20.0	24.2	-28.9
	小売業	-16.4	-6.1	-3.3	-10.9	-6.8	1.9	-17.5	-17.0	-10.2	-4.5	-4.0	-3.8	0.0
	サービス業	1.5	-1.1	-7.3	4.4	1.5	-4.3	1.4	1.3	-1.2	0.0	-3.6	-2.3	1.1

6 収益DI



<収益（前期比）>

収益DI (前期比)		令和4年				令和5年				令和6年				令和7年	前回との差
		1-3月	4-6月	7-9月	10-12月	1-3月	4-6月	7-9月	10-12月	1-3月	4-6月	7-9月	10-12月	1-3月	
全産業		-44.3	-38.1	-40.2	-30.2	-38.5	-32.5	-25.0	-18.4	-32.7	-32.7	-26.8	-19.0	-30.2	-11.2
製造業	全体	-31.5	-35.4	-31.5	-24.5	-34.5	-31.2	-17.9	-9.0	-20.7	-33.3	-21.3	-6.4	-21.7	-15.3
	大企業	-4.8	-5.9	-5.9	-14.3	-37.5	-28.6	-30.8	-7.7	-26.7	-37.5	0.0	0.0	-17.7	-17.7
	中小企業	-36.8	-39.8	-35.4	-26.0	-34.1	-31.5	-16.4	-9.2	-19.8	-32.8	-23.7	-7.2	-22.3	-15.1
	化学・プラ他	-38.9	-31.6	-47.3	-41.1	-35.8	-16.7	-15.4	5.5	-16.7	-6.3	-6.7	0.0	-7.1	-7.1
	鉄・非鉄・金属	-36.3	-35.4	-38.9	-32.3	-43.7	-36.4	-5.6	-9.1	-27.2	-42.5	-28.2	-18.4	-30.8	-12.4
	一般・輸送機械	-17.7	-34.3	-25.0	-25.9	-28.5	-44.2	-27.8	-3.0	-5.9	-22.6	-20.6	-3.6	-21.4	-17.8
	電気機械	-25.0	-36.8	-13.3	-18.7	-18.2	-21.4	-14.3	-46.2	-38.5	-30.0	-18.8	-10.0	-11.1	-1.1
	その他	-42.3	-38.5	-33.3	-4.4	-35.0	-23.1	-25.0	-8.0	-25.0	-52.0	-21.8	8.7	-23.8	-32.5
非製造業	全体	-50.6	-39.4	-44.2	-32.9	-40.5	-33.0	-28.7	-23.1	-38.2	-32.3	-29.4	-25.2	-34.3	-9.1
	建設業	-47.3	-51.5	-44.7	-30.6	-21.2	-34.2	-22.5	-11.5	-29.2	-23.2	-12.5	0.0	-22.8	-22.8
	卸売業	-41.4	-29.0	-37.9	-20.0	-39.1	-33.3	-7.7	-9.1	-39.1	-28.0	-24.0	-10.0	-28.5	-18.5
	小売業	-69.6	-55.1	-60.0	-57.1	-67.4	-73.2	-65.0	-33.3	-58.0	-38.8	-49.0	-47.2	-44.7	2.5
	サービス業	-45.6	-34.0	-39.1	-27.5	-35.9	-16.1	-23.6	-24.6	-33.6	-32.8	-29.5	-27.2	-33.8	-6.6

<参考：前年同期比>

収益DI (前年同期比)		令和4年				令和5年				令和6年				令和7年	前回との差
		1-3月	4-6月	7-9月	10-12月	1-3月	4-6月	7-9月	10-12月	1-3月	4-6月	7-9月	10-12月	1-3月	
全産業		-37.7	-28.1	-27.5	-24.3	-25.0	-23.8	-16.9	-19.9	-27.4	-23.0	-22.2	-20.3	-25.6	-5.3
製造業	全体	-18.3	-24.1	-12.6	-22.0	-22.1	-23.6	-21.1	-17.2	-18.2	-24.4	-22.9	-8.8	-18.5	-9.7
	大企業	0.0	11.8	11.8	-7.2	6.3	-14.3	-15.4	-28.6	-33.3	-12.5	15.4	-13.4	-35.3	-21.9
	中小企業	-21.9	-29.5	-16.4	-24.0	-26.8	-24.7	-21.8	-15.8	-16.0	-26.1	-27.2	-8.1	-15.7	-7.6
非製造業	全体	-47.1	-30.0	-34.3	-25.3	-26.5	-24.0	-14.7	-21.2	-31.6	-22.3	-21.9	-26.0	-28.9	-2.9
	建設業	-44.7	-59.4	-44.7	-28.6	-17.6	-26.3	-10.3	-20.6	-27.5	-21.4	-12.5	-12.9	-25.7	-12.8
	卸売業	-25.0	-25.8	-10.4	3.3	-13.0	0.0	0.0	4.6	-36.4	-24.0	-24.0	-10.0	-33.3	-23.3
	小売業	-67.8	-44.9	-57.6	-46.9	-63.0	-64.3	-57.5	-29.1	-55.1	-30.3	-30.6	-50.9	-33.4	17.5
	サービス業	-43.8	-20.0	-27.1	-22.9	-17.9	-11.0	-6.1	-22.7	-23.7	-19.1	-21.8	-23.6	-27.3	-3.7

<参考：収益の水準>（「黒字」比率－「赤字」比率）

収益水準DI (今期)		令和4年				令和5年				令和6年				令和7年	前回との差
		1-3月	4-6月	7-9月	10-12月	1-3月	4-6月	7-9月	10-12月	1-3月	4-6月	7-9月	10-12月	1-3月	
全産業		-15.6	-12.2	-10.6	-3.4	-5.0	-6.8	1.6	2.5	-1.0	0.5	0.7	1.9	-3.4	-5.3
製造業	全体	1.6	0.0	10.2	13.3	11.5	-4.1	7.2	17.1	11.4	8.4	13.7	20.5	10.8	-9.7
	大企業	28.6	47.0	37.5	42.9	53.3	21.4	30.8	28.6	26.7	25.0	50.0	28.6	29.4	0.8
	中小企業	-3.8	-7.2	6.3	9.1	5.1	-7.4	4.5	15.6	9.1	6.0	9.8	19.4	7.7	-11.7
非製造業	全体	-24.0	-18.0	-20.2	-11.0	-13.3	-8.0	-1.2	-4.9	-6.8	-3.1	-5.3	-7.1	-10.2	-3.1
	建設業	0.0	-6.1	-13.2	-2.7	2.9	0.0	20.0	14.3	7.3	14.3	12.2	15.4	-2.9	-18.3
	卸売業	0.0	12.9	-6.9	20.0	-4.5	12.5	20.8	18.2	4.4	4.0	20.0	20.7	0.0	-20.7
	小売業	-49.1	-36.0	-37.2	-29.2	-40.9	-34.6	-43.6	-23.0	-24.0	-16.4	-22.0	-29.4	-17.8	11.6
	サービス業	-25.6	-21.0	-17.9	-13.9	-9.4	-3.7	0.8	-7.1	-6.5	-3.8	-10.0	-11.1	-10.6	0.5

収益DI（前年同期比）（中段の表）

「収益DI（前年同期比）」は、収益が前年同期より「好転」した事業所と「悪化」した事業所のどちらがどの程度上回るのかを示すものです。

全産業では▲25.6(5.3ポイント低下)で、悪化しました。

業種別では、**製造業は▲18.5(9.7ポイント低下)で悪化、非製造業は▲28.9(2.9ポイント低下)で悪化しました。**

製造業の規模別では、【大企業】は大幅に悪化、【中小企業】は悪化しました。非製造業の業種別では、【小売業】は改善、【建設業】【サービス業】は悪化、【卸売業】は大幅に悪化しました。

収益水準DI（下段の表）

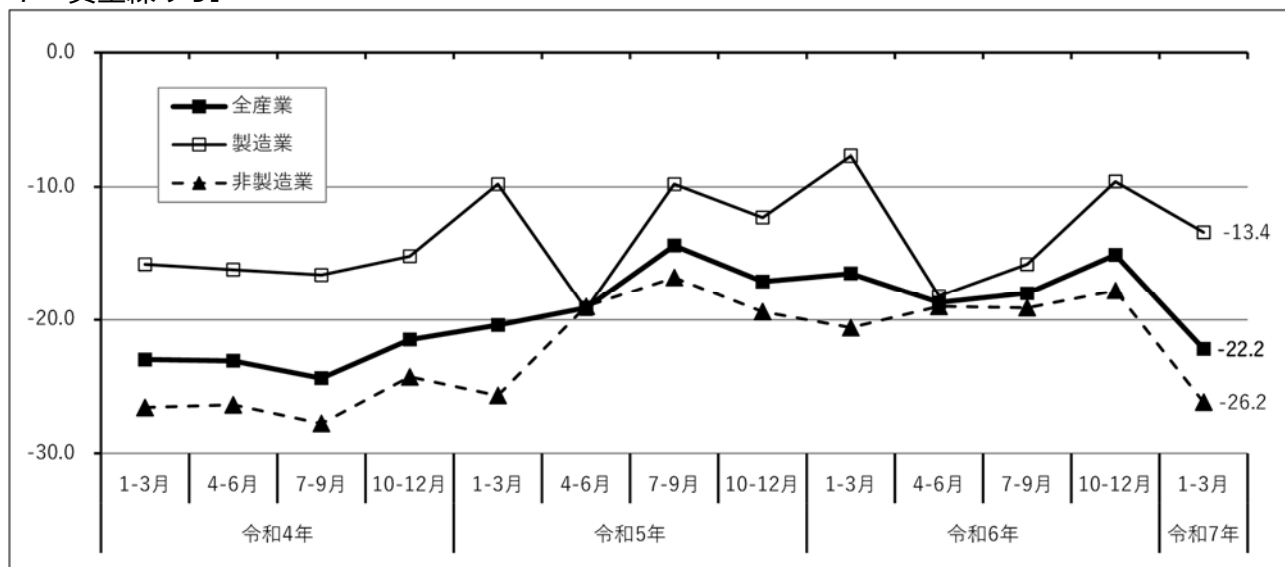
「収益水準DI」は、収益が「黒字」の事業所と「赤字」の事業所のどちらがどの程度上回るのかを示すものです。

全産業では▲3.4(5.3ポイント低下)で悪化しました。

業種別では、**製造業は10.8(9.7ポイント低下)で悪化、非製造業は▲10.2(3.1ポイント低下)で悪化しました。**

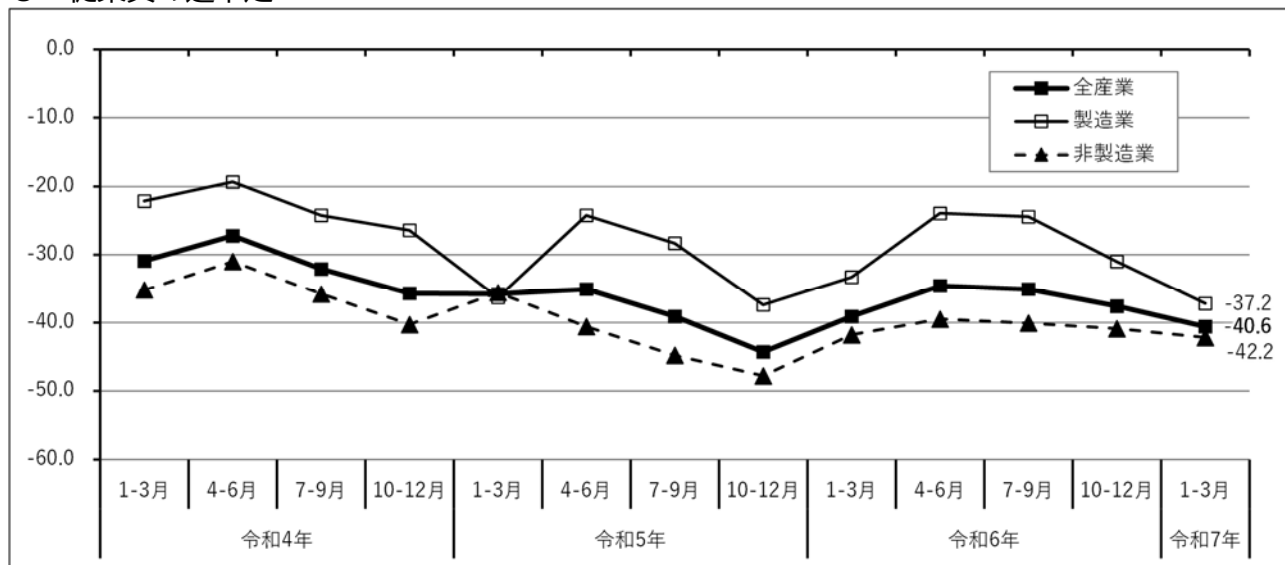
製造業の規模別では、【大企業】は横ばい、【中小企業】は悪化しました。非製造業の業種別では、【小売業】は改善、【サー

7 資金繰りDI



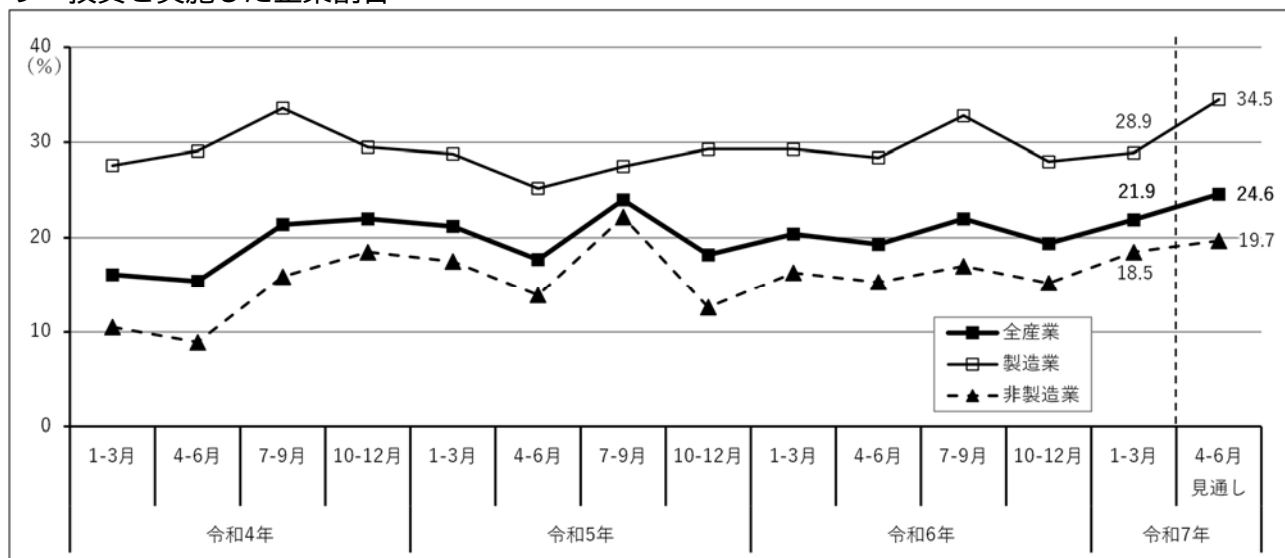
資金繰りDI		令和4年				令和5年				令和6年				令和7年	前回との差
		1-3月	4-6月	7-9月	10-12月	1-3月	4-6月	7-9月	10-12月	1-3月	4-6月	7-9月	10-12月	1-3月	
全産業		-23.0	-23.1	-24.4	-21.5	-20.4	-19.1	-14.4	-17.1	-16.5	-18.7	-18.0	-15.1	-22.2	-7.1
製造業	全体	-15.8	-16.2	-16.6	-15.2	-9.8	-19.2	-9.8	-12.3	-7.7	-18.2	-15.8	-9.6	-13.4	-3.8
	大企業	-4.8	0.0	5.9	-7.1	-6.3	-7.1	-7.7	-7.7	-6.6	12.5	0.0	-6.7	-6.3	0.4
	中小企業	-17.9	-18.5	-20.0	-16.4	-10.3	-20.7	-10.0	-12.8	-7.8	-22.4	-17.5	-10.0	-14.6	-4.6
非製造業	全体	-26.6	-26.4	-27.8	-24.3	-25.7	-19.0	-16.8	-19.4	-20.6	-19.0	-19.1	-17.8	-26.2	-8.4
	建設業	-18.5	-25.0	-31.6	-27.8	-8.9	-13.2	0.0	-11.4	-17.1	-7.1	-6.2	2.6	-17.1	-19.7
	卸売業	-10.7	-22.6	-10.4	-6.7	-4.4	-12.5	-19.2	-9.1	-17.4	-12.0	-8.0	-6.6	-14.3	-7.7
	小売業	-42.6	-36.0	-37.7	-44.9	-43.5	-41.8	-40.0	-25.0	-28.6	-21.2	-26.0	-32.1	-30.3	1.8
	サービス業	-25.7	-24.4	-26.4	-19.9	-27.6	-12.5	-14.4	-21.0	-19.4	-22.3	-22.8	-20.4	-28.5	-8.1

8 従業員の過不足



従業員の過不足DI		令和4年				令和5年				令和6年				令和7年	前回との差
		1-3月	4-6月	7-9月	10-12月	1-3月	4-6月	7-9月	10-12月	1-3月	4-6月	7-9月	10-12月	1-3月	
全産業		-30.9	-27.2	-32.1	-35.7	-35.8	-35.1	-39.1	-44.3	-39.1	-34.6	-35.1	-37.6	-40.6	-3.0
製造業	全体	-22.1	-19.3	-24.2	-26.4	-36.3	-24.2	-28.3	-37.4	-33.3	-23.9	-24.4	-31.0	-37.2	-6.2
	大企業	-19.1	-17.6	-5.9	-21.5	-25.0	0.0	-7.7	-42.9	-26.7	-18.8	-15.4	-33.3	-43.8	-10.5
	中小企業	-22.6	-19.6	-27.0	-27.0	-38.2	-27.0	-30.6	-36.7	-34.3	-24.6	-25.5	-30.6	-36.1	-5.5
非製造業	全体	-35.2	-31.0	-35.8	-40.3	-35.6	-40.6	-44.8	-47.8	-41.8	-39.5	-40.1	-40.9	-42.2	-1.3
	建設業	-64.9	-42.5	-60.6	-63.9	-51.5	-65.8	-72.5	-78.4	-68.3	-54.7	-61.2	-61.5	-68.5	-7.0
	卸売業	-34.5	-32.3	-31.0	-36.7	-21.7	-37.5	-42.3	-40.9	-39.1	-36.0	-32.0	-38.0	-45.0	-7.0
	小売業	-22.2	-10.2	-15.8	-29.8	-15.5	-27.4	-23.6	-34.8	-25.0	-24.2	-28.0	-19.6	-29.1	-9.5
	サービス業	-32.6	-34.9	-38.0	-38.3	-41.0	-39.1	-42.8	-45.0	-40.3	-42.4	-38.6	-43.6	-40.4	3.2

9 投資を実施した企業割合



設備投資割合 (%)	令和4年				令和5年				令和6年				令和7年	前回の差	令和7年4-6月見通し
	1-3月	4-6月	7-9月	10-12月	1-3月	4-6月	7-9月	10-12月	1-3月	4-6月	7-9月	10-12月	1-3月		
全産業	16.1	15.4	21.4	22.0	21.2	17.7	24.0	18.2	20.4	19.3	22.0	19.4	21.9	2.5	24.6
製造業	27.6	29.1	33.6	29.5	28.8	25.2	27.5	29.3	29.3	28.4	32.8	28.0	28.9	0.9	34.5
大企業	57.1	62.5	62.5	64.3	66.7	61.5	61.5	42.9	53.3	75.0	66.7	64.3	62.5	-1.8	70.6
中小企業	21.7	24.3	29.4	24.5	22.9	20.9	23.4	27.5	25.7	22.0	29.2	23.4	23.8	0.4	28.3
非製造業	10.5	8.9	15.9	18.5	17.5	13.9	22.2	12.6	16.3	15.3	17.0	15.2	18.5	3.3	19.7
建設業	13.5	3.0	27.8	22.9	18.8	13.9	20.0	14.3	10.0	11.6	12.2	15.4	14.7	-0.7	25.0
卸売業	13.8	9.7	14.3	10.0	21.7	26.1	23.1	31.8	21.7	16.0	28.0	23.3	9.5	-13.8	21.1
小売業	3.6	5.9	10.0	14.9	10.9	1.9	15.0	6.3	12.2	16.7	12.0	13.7	17.9	4.2	13.5
サービス業	11.8	11.0	15.8	20.6	18.9	16.8	24.8	11.3	18.7	15.5	18.4	13.9	21.0	7.1	20.8

10 経営上の問題点

業種		1位 (%)		2位 (%)		3位 (%)	
製造業	今回	・原材料・仕入価格高	50.0	・需要の停滞	33.6	・人手不足 ・人件費の増加	31.1
	前回	・原材料・仕入価格高	52.4	・人手不足 ・人件費の増加	31.0	-	-
	前々回	・原材料・仕入価格高	49.6	・需要の停滞	33.1	・人件費の増加	30.7
建設業	今回	・人手不足	68.6	・原材料・仕入価格高	51.4	・求人職種の採用難	31.4
	前回	・人手不足	69.2	・原材料・仕入価格高	51.3	・求人職種の採用難	25.6
	前々回	・人手不足	62.0	・原材料・仕入価格高	46.0	・求人職種の採用難	34.0
卸売業	今回	・原材料・仕入価格高	52.4	・需要の停滞 ・人手不足	38.1	-	-
	前回	・原材料・仕入価格高	66.7	・需要の停滞 ・人件費の増加	30.0	-	-
	前々回	・原材料・仕入価格高	60.0	・人件費の増加	40.0	・需要の停滞	36.0
小売業	今回	・原材料・仕入価格高	61.4	・需要の停滞	33.3	・競争激化 ・人件費の増加	24.6
	前回	・原材料・仕入価格高	60.4	・需要の停滞	45.3	・売上単価の低下	24.5
	前々回	・原材料・仕入価格高	60.8	・需要の停滞	43.1	・競争激化 ・売上単価の低下 ・事業所・生産設備の老朽化	23.5
サービス業	今回	・原材料・仕入価格高	42.8	・人手不足	37.9	・人件費の増加	33.8
	前回	・原材料・仕入価格高	41.6	・人手不足	35.8	・人件費の増加	27.7
	前々回	・人手不足	38.5	・原材料・仕入価格高	37.2	・人件費の増加	31.1

【参考１】本調査における製造業の業種分類

- 【化学・プラ他】…………産業中分類の「化学工業」「プラスチック製品製造業」「石油・石炭」を含む
- 【鉄・非鉄・金属】……「鉄鋼業」「非鉄金属」「金属製品製造業」を含む
- 【一般・輸送機械】……「はん用機械」「生産用機械」「業務用機械」「輸送用機械」を含む
- 【電気機械】……………「電子部品・デバイス」「電気機械」「情報通信」を含む
- 【その他】……………上記以外の製造業

【参考２】調査項目等の変更履歴

本調査は、次の通り調査対象や集計方法を変更しています。経年変化をご覧になる際はご注意ください。

年 度	内 容
平成28	<p>調査対象、集計方法を変更しました。</p> <p>1 すべての調査対象事業所を見直し、サンプル数を600から1,000に増やし、新たに選定し直しました（業種別サンプル数は、1ページの表の配布数の欄をご参照ください）。</p> <p>2 調査対象業種は、これまでのものに「卸売業」を加えました。</p> <p>3 非製造業は、建設業、卸売業、小売業、サービス業を個々に集計するとともに、これらをあわせて「非製造業」として集計することにしました。</p> <p>4 数値表には、「卸売業」「非製造業」を加えて表示しました（過去の「非製造業」のデータは再計算したものです）。</p> <p>5 グラフは、「製造業」「非製造業」「全産業」の3つを表示することにしました。</p> <p>6 調査項目は、基本的には平成27年度までの項目と変わりありません。</p>
平成29	調査項目に「来期の設備投資の実施（見通し）」を追加しました。
平成30	調査項目「直面している経営上の問題点」の選択肢に「事業承継」を追加しました。
令和 3	調査項目「直面している経営上の問題点」の選択肢に「求人職種の採用難」を追加しました。