

尼崎市事業所景況調査 【 2025（令和7）年10-12月期 】

業況判断DIは全産業で改善。製造業で大幅な改善、非製造業で悪化

<主要指標の結果概要>

- (1) **業況判断DI**は、▲9.0（4.6ポイント上昇）で改善。来期は悪化の見通し。
 業種別では、製造業は0.0（21.5ポイント上昇）で大幅に改善、非製造業は▲12.9（2.9ポイント低下）で悪化。
 製造業の規模別では、大企業は33.3（58.3ポイント上昇）で大幅に改善、中小企業は▲2.5（18.7ポイント上昇）で改善。非製造業の業種別では、建設業は▲2.0（11.9ポイント上昇）で改善、卸売業は12.5（24.3ポイント上昇）で大幅に改善、小売業は▲25.8（13.3ポイント低下）で悪化、サービス業は▲16.1（8.7ポイント低下）で悪化。
- (2) **出荷額・売上高・完成工事高DI**は、▲5.1（8.0ポイント上昇）で改善。
- (3) **売上単価・客単価DI**は、2.6（3.4ポイント上昇）で、上昇。
- (4) **（原材料）仕入価格DI**は、48.0（3.0ポイント上昇）で、上昇。
- (5) **在庫水準DI**は、2.5（3.2ポイント上昇）で、不足感から過剰感へ変化。
- (6) **収益DI**は、▲19.3（1.8ポイント上昇）で、改善。
- (7) **資金繰りDI**は、▲18.5（4.2ポイント低下）で、悪化。
- (8) **従業員の過不足DI**は、▲37.7（1.1ポイント上昇）で、不足感が低下。
- (9) **設備投資実施事業所の割合**は、25.3%（2.8ポイント低下）で、低下。来期は低下の見通し。
- (10) **新規事業実施事業所の割合**は、5.9%（1.9ポイント低下）で、低下。来期は横ばいの見通し。

<今期の特設質問の結果>

- (11) **部活動、クラブチーム等の運営**は、「している」が2.9%、「していない」が97.1%。
- (12) **市内中学校の部活動の受入（指導等）の関心の有無**は、「関心がある」「条件付きで関心がある」を合わせて6.9%、「関心がない」が93.1%。
- (13) **可能な部活動受入れの形態**は、「ある」が11.5%、「特になし」が88.5%。

注1：**DI**は景気動向指数「ディフュージョン・インデックス（Diffusion Index）」の略。「増加」（または「上昇」「好転」「過剰」）と回答した企業の比率から「減少」（または「下降」「悪化」「不足」）と回答した企業の比率を差し引いたものです。

注2：（ ）内は前回調査との差を示します。

<調査要領>

- (1) 調査時点：令和7年11月11日
 (2) 調査方法：アンケート用紙郵送による
 (3) 業種別回収数、回収率、配布数：右表のとおり
 (4) 全体の有効回収率：43.2%
 (5) 事業主体：尼崎市
 調査主体：（公財）尼崎地域産業活性化機構

業種	回収数	回収率 （%）	配布数
全産業	432	43.2	1,000
製造業	129	50.8	254
大企業	10	25.0	40
中小企業	119	55.6	214
化学	9	23.1	39
鉄・非鉄	43	61.4	70
一般機械	33	54.1	61
電気機械	18	48.6	37
その他	26	55.3	47
非製造業	303	40.6	746
建設業	49	59.8	82
卸売業	32	48.5	66
小売業	66	42.6	155
サービス業	156	35.2	443

<本資料の問い合わせ先>

- 尼崎市 経済環境局 経済部 イノベーション推進担当
 担当：南條・織田 連絡先：06-6489-6675
- （公財）尼崎地域産業活性化機構 OIC 推進室
 担当：宮崎・桂山 連絡先：06-6488-9534
<https://www.ama-in.or.jp/research/sub01.html>

【業種別にみたDIの変化(前回調査との比較)】

【製造業】

＜全体＞「事業所の業況判断DI」は**0.0(21.5ポイント上昇)**で大幅に改善しました。「出荷額DI」は大幅に改善、「収益DI」は改善、「資金繰りDI」は悪化しました。「売上単価DI」は上昇しましたが、「原材料仕入価格DI」も上昇しました。「在庫水準DI」は過剰感が上昇しました。「設備投資」を実施した事業所の割合は横ばい、来期は低下の見通し。「新規事業」実施事業所の割合は低下、来期は横ばいの見通しです。「従業員過不足DI」は上昇し、不足感が低下しました。「**来期業況**」は**悪化の見通し**です。

＜規模別＞「事業所の業況判断DI」は、【大企業】は**33.3(58.3ポイント上昇)**で50ポイントを上回る大幅な改善、【中小企業】は**▲2.5(18.7ポイント上昇)**で改善となりました。「出荷額DI」は【大企業】で70ポイント超の大幅な改善、【中小企業】で大幅な改善。「収益DI」は【大企業】で50.0超の大幅な改善、【中小企業】は改善。「資金繰りDI」は【大企業】で改善、【中小企業】で悪化となりました。「設備投資」を実施した事業所の割合は【大企業】で低下、【中小企業】で上昇しました。「新規事業」実施事業所の割合は【大企業】で上昇、【中小企業】で低下しました。「**来期業況**」は、【大企業】は改善の見通し、【中小企業】は悪化の見通しです。

＜業種別＞「事業所の業況判断DI」は、【化学・プラ他】で悪化、【一般・輸送機械】で改善、ほか3業種で大幅に改善しました。「出荷額DI」は、【化学・プラ他】で大幅に悪化、【一般・輸送機械】で改善、【鉄・非鉄・金属】【電気機械】【その他】で大幅に改善。「収益DI」は【化学・プラ他】で大幅な悪化、【一般・輸送機械】で悪化、ほか3業種で大幅に改善しました。「資金繰りDI」は、【鉄・非鉄・金属】【一般・輸送機械】で悪化、【化学・プラ他】で横ばい、【電気機械】【その他】は改善しました。「従業員過不足DI」は、【鉄・非鉄・金属】で不足感が上昇し、ほか4業種では不足感が低下しました。「**来期業況**」は【化学・プラ】【電気機械】で横ばい、【鉄・非鉄・金属】【一般・輸送機械】【その他】で悪化の見通しです。

【非製造業】

＜全体＞「事業所の業況判断DI」は**▲12.9(2.9ポイント低下)**で悪化しました。「売上高DI」は横ばい、「収益DI」「資金繰りDI」はいずれも悪化しました。「売上単価・客単価DI」「(原材料)仕入価格DI」はともに上昇しました。「在庫水準DI」は横ばいでした。「設備投資」を実施した事業所の割合は低下しました。来期は低下の見通しです。「新規事業」を実施した事業所の割合は低下、来期は横ばいの見通しです。「従業員過不足DI」は横ばいでした。「**来期業況**」は**悪化の見通し**です。

＜業種別＞

【建設業】「事業所の業況判断DI」は**▲2.0(11.9ポイント上昇)**で改善。「完成工事高DI」「収益DI」は改善、「資金繰りDI」は横ばいでした。「売上単価DI」「(原材料)仕入価格DI」はともに上昇しました。「在庫水準DI」は上昇し、適正な状況となりました。「設備投資」を実施した事業所の割合は低下、来期は横ばいの見通しです。「新規事業」を実施した事業所の割合は上昇、来期は横ばいの見通しです。「従業員の過不足DI」は不足感が低下しましたが、依然不足感が強い状況です。「**来期業況**」は**悪化の見通し**です。

【卸売業】「事業所の業況判断DI」は**▲12.5(24.3ポイント上昇)**で大幅に改善しました。「売上高DI」は改善、「収益DI」は大幅に改善、「資金繰りDI」は悪化しました。「売上単価DI」「仕入価格DI」ともに大幅に上昇しました。「在庫水準DI」は横ばいでした。「設備投資」を実施した事業所の割合は上昇、来期は低下の見通しです。「新規事業」を実施した事業所の割合は横ばい、来期は低下の見通しです。「従業員の過不足DI」は低下し、不足感が上昇しました。「**来期業況**」は**大幅に悪化の見通し**です。

【小売業】「事業所の業況判断DI」は**▲25.8(13.3ポイント低下)**で悪化しました。「売上高DI」「収益DI」「資金繰りDI」はいずれも悪化しました。「売上単価DI」は上昇しましたが、「仕入価格DI」も上昇しました。「在庫水準DI」は不足感が上昇しました。「設備投資」を実施した事業所の割合は低下、来期は低下の見通しです。「新規事業」を実施した事業所の割合は低下、来期は横ばいの見通し。「従業員の過不足DI」は、不足感が上昇しました。「**来期の業況**」は**横ばいの見通し**です。

【サービス業】「事業所の業況判断DI」は**▲16.1(8.7ポイント低下)**で悪化しました。「売上高DI」「収益DI」「資金繰りDI」はいずれも悪化しました。「客単価DI」「仕入価格DI」はともに低下しました。「在庫水準DI」は不足感が低下しました。「設備投資」を実施した事業所の割合は低下し、来期は低下の見通しです。「新規事業」を実施した事業所の割合は横ばい、来期は上昇の見通しです。「従業員の過不足DI」は、不足感が低下しました。「**来期の業況**」は**悪化の見通し**です。

総括表

項 目	全 体		製 造 業		非製造業		建 設 業		卸 売 業		小 売 業		サービス業	
	今期 D I	前回と の差	今期 D I	前回と の差	今期 D I	前回と の差	今期 D I	前回と の差	今期 D I	前回と の差	今期 D I	前回と の差	今期 D I	前回と の差
業況の水準	-22.7	1.5	-14.9	8.4	-26.1	-1.4	-16.3	9.3	-22.5	1.8	-34.8	-1.5	-26.1	-4.8
事業所の業況判断	-9.0	4.6	0.0	21.5	-12.9	-2.9	-2.0	11.9	12.5	24.3	-25.8	-13.3	-16.1	-8.7
来期業況見通し ^{注2}	-15.7	-6.7	-11.0	-11.0	-17.6	-4.7	-4.2	-2.2	-22.5	-35.0	-25.7	0.1	-17.5	-1.4
出荷額・売上高 ・完成工事高	-5.1	8.0	7.9	25.5	-10.7	0.5	-4.1	12.6	15.6	18.7	-22.7	-1.8	-13.3	-5.2
売上単価・客単価	2.6	3.4	10.2	8.4	-0.7	1.2	18.4	13.8	25.0	22.1	-1.5	6.8	-11.7	-8.7
(原材料)仕入価格 ^{注3}	48.0	3.0	40.5	3.1	51.2	2.7	61.3	14.8	62.5	20.1	50.0	2.1	46.1	-4.6
在庫水準	2.5	3.2	10.4	8.5	-1.9	0.2	0.0	10.3	13.8	-0.9	-6.4	-4.3	-4.7	1.8
収益（前期比）	-19.3	1.8	-5.5	18.9	-25.0	-5.4	-14.3	4.3	9.4	30.6	-33.3	-4.1	-32.1	-16.0
資金繰り	-18.5	-4.2	-11.9	-1.5	-21.2	-5.1	-6.3	0.6	-18.8	-7.0	-28.8	-3.8	-23.2	-6.4
従業員の過不足	-37.7	1.1	-33.3	5.5	-39.5	-0.7	-43.7	6.3	-40.7	-14.2	-37.5	-5.6	-38.6	2.2
設備投資 ^{注4}	25.3	-2.8	32.8	0.6	22.0	-4.3	27.7	-4.0	21.9	1.3	13.6	-9.3	24.0	-3.2
来期設備投資 見通し ^{注2}	20.5	-4.8	31.7	-1.1	15.7	-6.3	27.1	-0.6	16.1	-5.8	9.1	-4.5	14.9	-9.1
新規事業 ^{注4}	5.9	-1.9	5.5	-1.5	6.1	-2.1	4.2	1.8	9.4	0.6	3.0	-9.5	7.3	-0.9
来期新規事業 見通し ^{注2}	6.3	0.4	4.7	-0.8	7.0	0.9	4.2	0.0	6.3	-3.1	3.0	0.0	9.8	2.5

製造業における規模別・業種別^{注1}データ

項 目	規模別				業種別									
	大企業		中小企業		化学・プラ他		鉄・非鉄・金属		一般・輸送機械		電気機械		その他	
	今期 D I	前回と の差	今期 D I	前回と の差	今期 D I	前回と の差	今期 D I	前回と の差	今期 D I	前回と の差	今期 D I	前回と の差	今期 D I	前回と の差
業況の水準	20.0	36.7	-17.8	6.2	0.0	0.0	-23.2	8.3	-33.3	-8.3	-11.7	17.7	15.4	35.4
事業所の業況判断	33.3	58.3	-2.5	18.7	0.0	-6.3	0.0	28.5	-12.1	9.3	5.5	29.0	12.0	42.0
来期業況見通し ^{注2}	40.0	6.7	-15.2	-12.7	0.0	0.0	-14.3	-14.3	-21.2	-9.1	5.6	0.1	-7.7	-19.7
出荷額	60.0	76.6	3.4	21.1	-11.1	-23.6	11.9	35.4	-12.1	9.3	5.5	24.2	36.0	61.0
売上単価	20.0	3.3	9.4	9.4	-11.1	-23.6	12.2	23.6	-6.1	-17.2	22.2	28.1	26.9	16.9
原材料仕入価格 ^{注3}	44.4	-14.0	40.2	5.2	44.4	0.6	19.0	-6.7	57.6	14.7	56.3	0.0	42.3	12.3
在庫水準	40.0	15.0	7.6	8.7	22.2	22.2	10.6	13.9	6.9	6.9	5.9	-8.4	13.7	8.1
収益（前期比）	50.0	58.3	-10.3	15.9	-11.1	-23.6	0.0	35.3	-33.3	-1.1	0.0	23.5	20.0	45.0
資金繰り	10.0	10.0	-13.8	-2.2	0.0	0.0	-2.4	-2.4	-24.3	-6.5	-16.6	6.9	-12.0	3.0
従業員の過不足	-50.0	8.3	-31.9	4.6	-55.6	13.2	-31.0	-8.2	-32.3	14.1	-16.7	6.8	-42.3	2.7
設備投資 ^{注4}	50.0	-8.3	31.4	2.3	66.7	22.9	33.3	-1.0	30.3	1.7	5.6	-12.0	42.3	5.5
来期設備投資 見通し ^{注2}	60.0	10.0	29.3	-2.1	66.7	0.0	31.7	-1.6	37.5	7.2	5.6	0.0	30.8	-11.5
新規事業 ^{注4}	10.0	1.7	5.1	-1.7	11.1	-1.4	4.9	2.0	3.0	-7.7	0.0	-5.9	11.5	6.2
来期新規事業 見通し ^{注2}	10.0	0.0	4.3	-0.8	11.1	0.0	2.4	-2.5	6.3	3.3	0.0	0.0	7.7	-3.8

注1：製造業の業種分類とその表記については、最終ページの【参考1】参照。

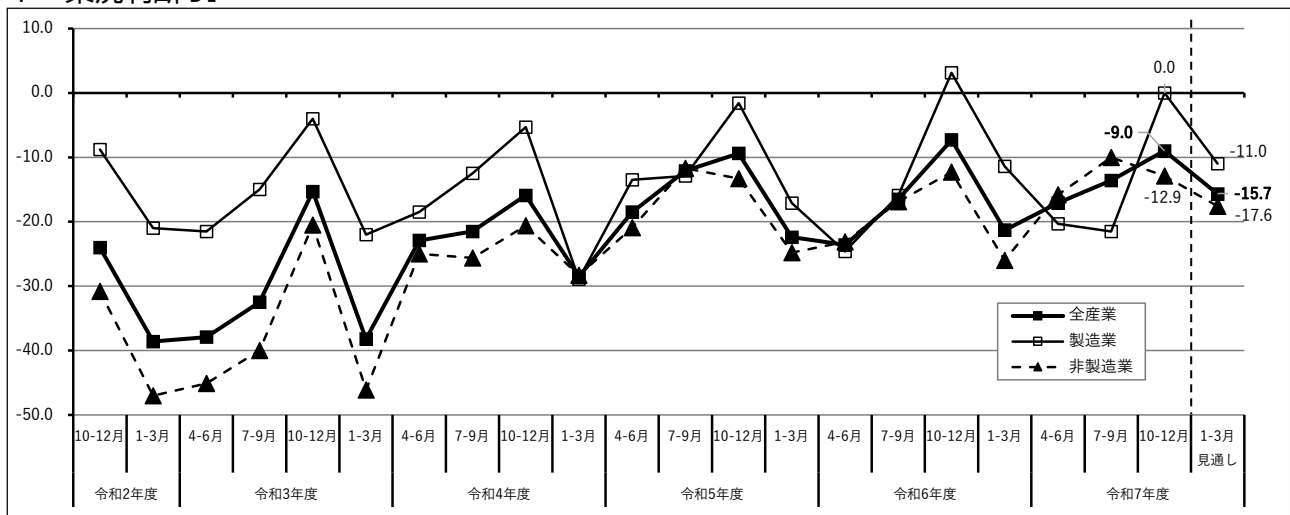
注2：来期の見通しのうち、「前回との差」は、「今期DI」あるいは今期の実施割合との差。

注3：「(原材料)仕入価格」の数値は、プラス（上昇）が悪化、マイナス（低下）が改善。なお、非製造業では原材料の仕入れではないこともあるため、上段の表では、行見出しを「(原材料)仕入価格」、下段の表では「原材料仕入価格」とする。

注4：「設備投資」の「今期DI」は、設備投資を実施した（する）事業所の割合。「新規事業」も同様である。

*表中の「前回との差」欄は、今期DIが前回調査のDIより低下したものを灰色に着色。「(原材料)仕入価格」は上昇したものを着色。また、「在庫水準」及び「従業員の過不足」は「過剰」も「不足」も望ましくはないため、いずれも着色していない。

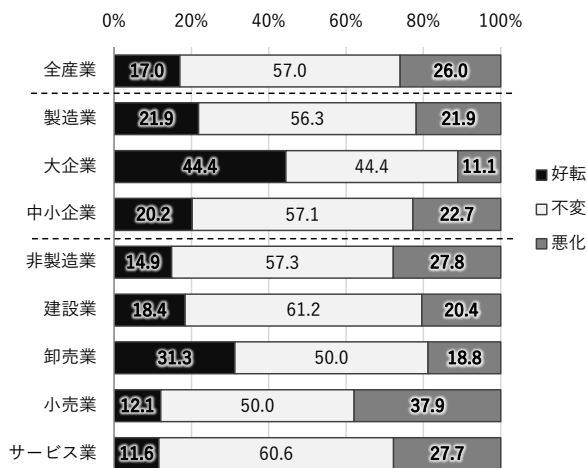
1 業況判断 DI



<業況判断（前期比）DI>

業況判断DI		令和4年度		令和5年度				令和6年度				令和7年度			前回との差	令和8年 1-3月 見通し
		10-12月	1-3月	4-6月	7-9月	10-12月	1-3月	4-6月	7-9月	10-12月	1-3月	4-6月	7-9月	10-12月		
全産業		-15.9	-28.5	-18.5	-12.1	-9.4	-22.4	-23.6	-16.5	-7.3	-21.3	-17.1	-13.6	-9.0	4.6	-15.7
製 造 業	全体	-5.3	-28.9	-13.5	-12.9	-1.6	-17.1	-24.6	-15.9	3.1	-11.4	-20.3	-21.5	0.0	21.5	-11.0
	大企業	14.3	-37.5	-6.7	-38.5	7.1	-26.7	-6.2	15.4	-6.7	-17.6	-33.3	-25.0	33.3	58.3	40.0
	中小企業	-8.1	-27.5	-14.4	-9.9	-2.8	-15.7	-27.1	-19.4	4.5	-10.5	-18.8	-21.2	-2.5	18.7	-15.2
	化学・プラ他	0.0	-28.6	0.0	0.0	11.1	-16.7	0.0	-13.3	-12.5	0.0	-8.4	6.3	0.0	-6.3	0.0
	鉄・非鉄・金属	-3.2	-40.6	-18.2	-2.8	-12.1	-24.2	-45.0	-23.1	2.6	-20.6	-25.7	-28.5	0.0	28.5	-14.3
	一般・輸送機械	-7.4	-22.9	-20.6	-13.8	11.7	-5.9	-6.4	-12.1	3.6	-6.9	-17.4	-21.4	-12.1	9.3	-21.2
	電気機械	-12.5	-9.1	-7.1	-28.6	-38.5	-30.8	-28.5	-18.8	5.0	-5.6	-20.0	-23.5	5.5	29.0	5.6
	その他	-4.6	-28.5	-11.5	-24.0	4.0	-16.0	-26.9	-8.7	12.5	-13.6	-21.1	-30.0	12.0	42.0	-7.7
非 製 造 業	全体	-20.6	-28.3	-20.9	-11.7	-13.3	-24.8	-23.1	-16.9	-12.3	-26.0	-15.8	-10.0	-12.9	-2.9	-17.6
	建設業	-8.3	-8.8	-15.8	0.0	-2.7	-9.8	-25.0	2.0	7.7	-11.4	-10.8	-13.9	-2.0	11.9	-4.2
	卸売業	-10.0	-30.5	-29.2	-3.9	-4.5	-39.1	-20.0	-4.0	6.7	-19.0	-25.0	-11.8	12.5	24.3	-22.5
	小売業	-57.2	-66.7	-53.5	-50.0	-27.1	-48.0	-26.9	-34.0	-26.4	-30.4	-21.0	-12.5	-25.8	-13.3	-25.7
	サービス業	-12.9	-19.5	-7.4	-5.3	-12.7	-18.5	-21.6	-19.6	-16.8	-28.9	-13.2	-7.4	-16.1	-8.7	-17.5

<業況判断（前期比）：好転・不変・悪化の割合>



業況の水準DI（下段の表）

全産業では、▲22.7（1.5ポイント上昇）で改善しました。業種別にみると、製造業は▲14.9（8.4ポイント上昇）で改善、非製造業は▲26.1（1.4ポイント低下）で悪化。両業種ともマイナス値で、業況が「悪い」事業所の割合が「良い」事業所の割合を上回っている状況です。

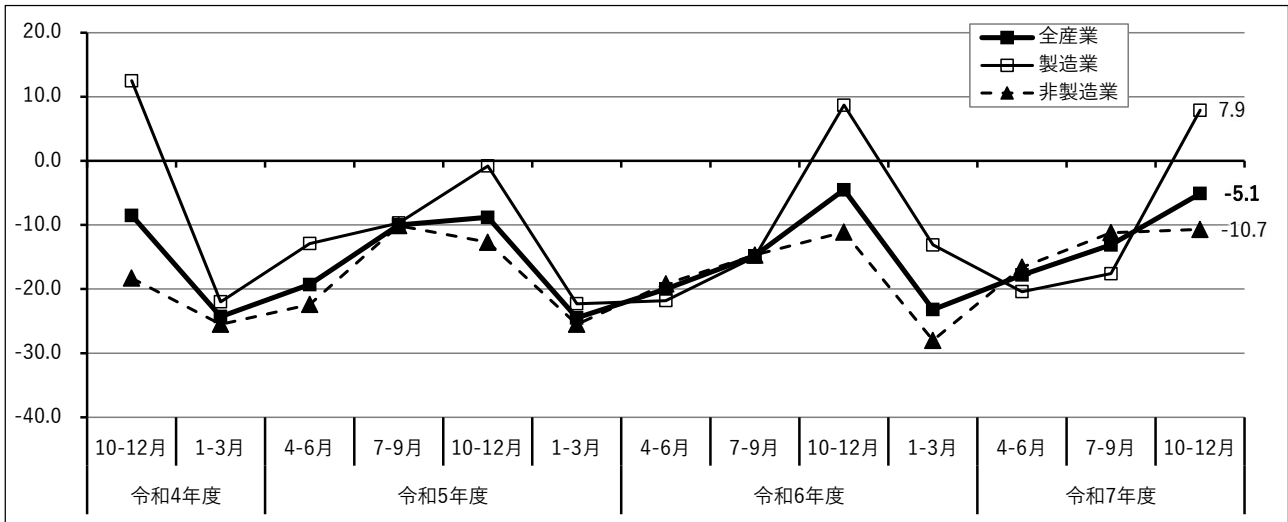
製造業の規模別では、【大企業】は大幅に改善し、【中小企業】は改善しました。

非製造業の業種別では、【建設業】【卸売業】は改善、【小売業】【サービス業】は悪化しました。

<参考：業況の水準 DI>（「良い」－「悪い」）

業況の水準DI		令和4年度		令和5年度				令和6年度				令和7年度			前回との差
		10-12月	1-3月	4-6月	7-9月	10-12月	1-3月	4-6月	7-9月	10-12月	1-3月	4-6月	7-9月	10-12月	
全産業		-26.9	-30.1	-26.2	-18.9	-22.5	-25.1	-27.0	-23.9	-17.7	-26.1	-23.9	-24.2	-22.7	1.5
製造業	全体	-16.9	-24.6	-25.0	-19.6	-16.5	-22.3	-23.3	-21.0	-5.6	-16.3	-21.7	-23.3	-14.9	8.4
	大企業	-14.3	0.0	13.4	-7.7	-15.4	-28.6	-12.5	0.0	0.0	-12.5	-8.4	-16.7	20.0	36.7
	中小企業	-17.1	-28.4	-30.2	-21.1	-16.7	-21.5	-24.8	-23.2	-6.3	-16.9	-23.4	-24.0	-17.8	6.2
非製造業	全体	-31.5	-32.7	-26.8	-18.4	-25.4	-26.4	-28.7	-25.2	-23.6	-30.8	-24.7	-24.7	-26.1	-1.4
	建設業	-30.6	-12.9	-27.0	2.6	-8.6	-10.0	-23.8	-12.0	-7.9	-35.3	-18.9	-25.6	-16.3	9.3
	卸売業	-10.0	-31.8	-17.4	-4.1	-19.0	-40.9	-40.0	-28.0	-16.7	-33.3	-34.5	-24.3	-22.5	1.8
	小売業	-51.1	-60.9	-64.2	-57.9	-37.5	-49.1	-33.9	-42.0	-36.6	-37.5	-41.1	-33.3	-34.8	-1.5
	サービス業	-29.7	-27.6	-12.7	-15.8	-26.4	-20.5	-26.0	-23.6	-24.7	-26.6	-18.0	-21.3	-26.1	-4.8

2 出荷額・売上高・完成工事高 DI



< 出荷額・売上高・完成工事高 前期比 DI >

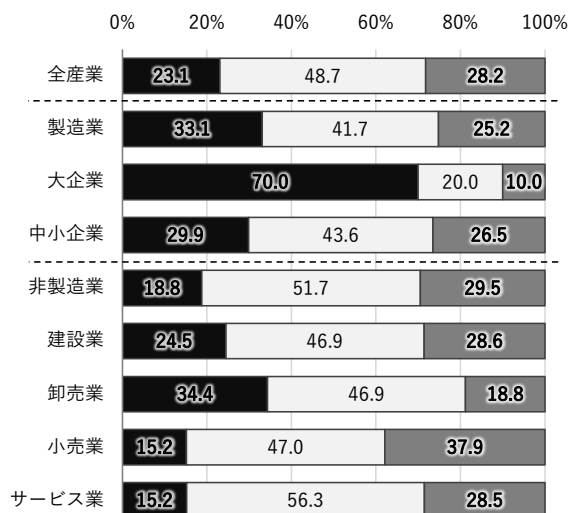
出荷額・売上高・完成工事高DI (前期比)		令和4年度		令和5年度		令和6年度		令和7年度		前回との差	
		10-12月	1-3月	4-6月	7-9月	10-12月	1-3月	4-6月	7-9月	10-12月	1-3月
全産業	全体	12.5	-22.0	-12.9	-9.7	-0.8	-22.3	-21.8	-15.0	8.7	-13.1
	大企業	28.6	-31.3	-14.3	-38.5	7.7	-26.7	12.5	15.4	13.4	-11.8
	中小企業	10.2	-20.4	-12.7	-6.3	-1.8	-21.6	-26.5	-18.5	8.1	-13.3
	化学・プラ他	29.5	-14.3	0.0	-7.7	16.7	-16.7	13.4	0.0	-6.3	0.0
	鉄・非鉄・金属	25.8	-37.5	-15.1	8.4	-18.2	-36.4	-40.0	-25.6	0.0	-25.7
	一般・輸送機械	-3.8	-5.8	-17.6	-13.8	24.3	-2.9	-6.5	-8.8	10.7	0.0
	電気機械	-20.0	-18.2	-14.3	-28.6	-38.5	-30.8	-33.3	-12.5	10.0	0.0
	その他	21.8	-28.6	-11.6	-20.0	-4.0	-28.0	-23.1	-17.4	29.2	-27.3
非製造業	全体	-18.3	-25.5	-22.4	-10.1	-12.7	-25.5	-19.2	-14.7	-11.1	-28.0
	建設業	-11.2	-6.0	-23.7	-2.5	-2.7	-12.5	-16.3	4.1	2.6	-17.7
	卸売業	-3.4	-26.1	-34.8	12.0	0.0	-47.8	-16.6	0.0	13.3	-38.1
	小売業	-42.8	-56.5	-57.1	-50.0	-29.8	-41.7	-23.4	-32.0	-23.1	-26.7
	サービス業	-14.3	-19.2	-5.3	-4.5	-11.4	-19.9	-18.6	-17.7	-15.8	-29.5

< 参考：出荷額・売上高・完成工事高 前年同期比 DI >

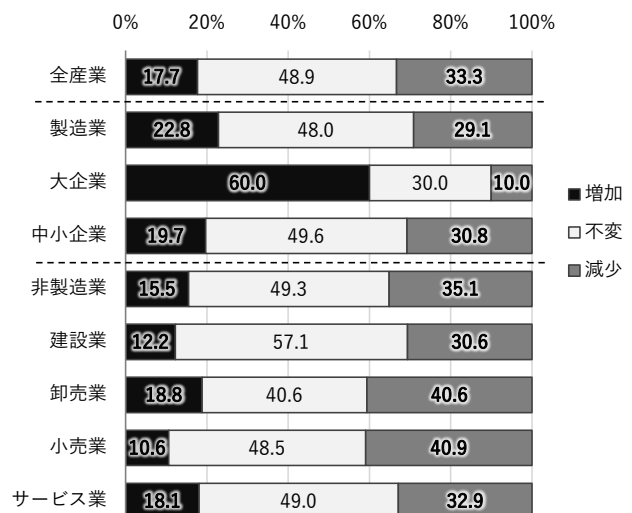
出荷額・売上高・完成工事高DI (前年同期比)		令和4年度		令和5年度		令和6年度		令和7年度		前回との差	
		10-12月	1-3月	4-6月	7-9月	10-12月	1-3月	4-6月	7-9月	10-12月	1-3月
全産業	全体	-10.3	-12.3	-11.9	-8.1	-15.0	-20.3	-13.5	-17.8	-14.0	-15.9
	製造業	5.3	-6.2	-8.0	-9.7	-9.0	-12.8	-17.5	-17.3	-4.8	-5.8
	非製造業	21.4	-12.5	-15.4	-7.7	-35.7	-6.7	-12.5	23.1	-13.4	-23.6
製造業	大企業	21.4	-12.5	-15.4	-7.7	-35.7	-6.7	-12.5	23.1	-13.4	-23.6
	中小企業	3.0	-5.1	-7.2	-10.0	-5.6	-13.7	-18.1	-21.9	-3.6	-2.9
	全体	-17.7	-15.4	-13.8	-7.3	-17.9	-23.8	-11.6	-18.0	-18.5	-20.8
	建設業	-17.2	-9.7	-18.4	7.5	-10.8	-23.1	-14.3	-6.5	-21.0	-32.3
	卸売業	23.3	17.4	12.5	15.4	9.1	-39.2	-12.0	-16.0	20.0	-19.1
非製造業	小売業	-40.8	-48.9	-50.0	-50.0	-31.2	-46.9	-17.2	-25.0	-35.9	-19.7
	サービス業	-18.6	-10.8	-1.5	-3.8	-19.5	-12.8	-8.4	-19.7	-19.5	-18.7
	建設業	24.5	46.9	28.6	34.4	46.9	18.8	15.2	47.0	37.9	15.2
	卸売業	15.2	47.0	37.9	15.2	47.0	37.9	15.2	47.0	37.9	15.2

< 出荷額・売上高・完成工事高 回答の割合 >

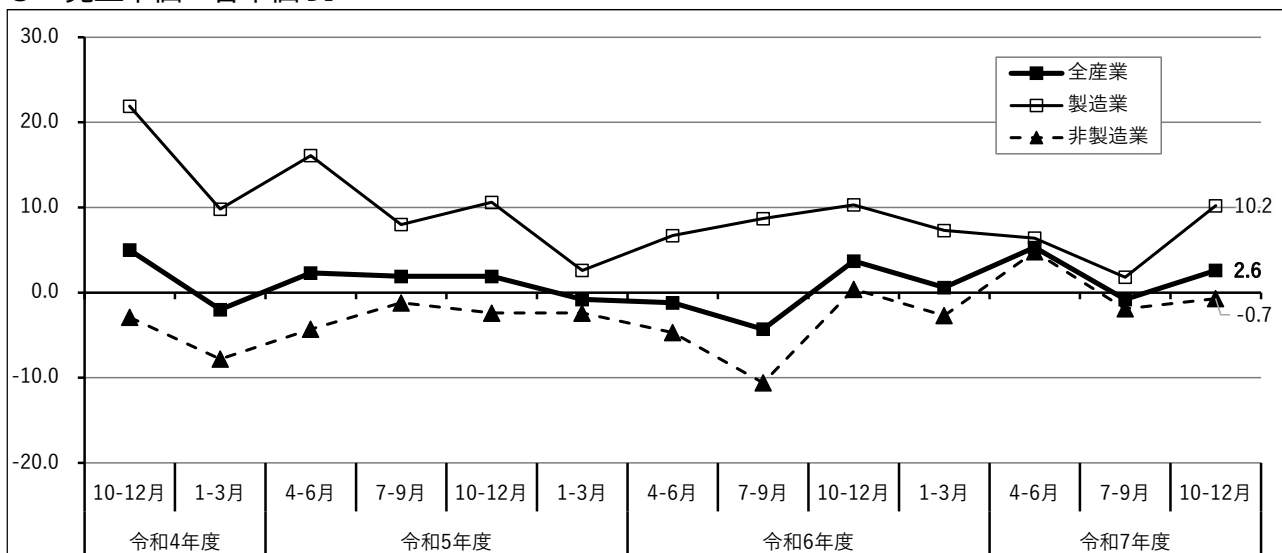
前期比



前年同期比

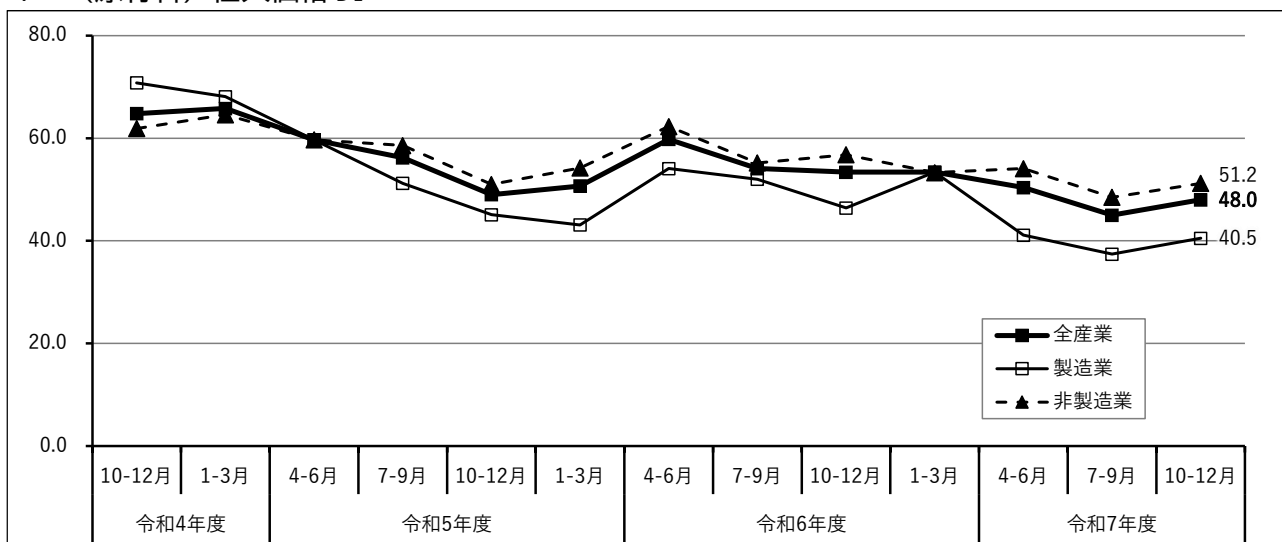


3 売上単価・客単価 DI



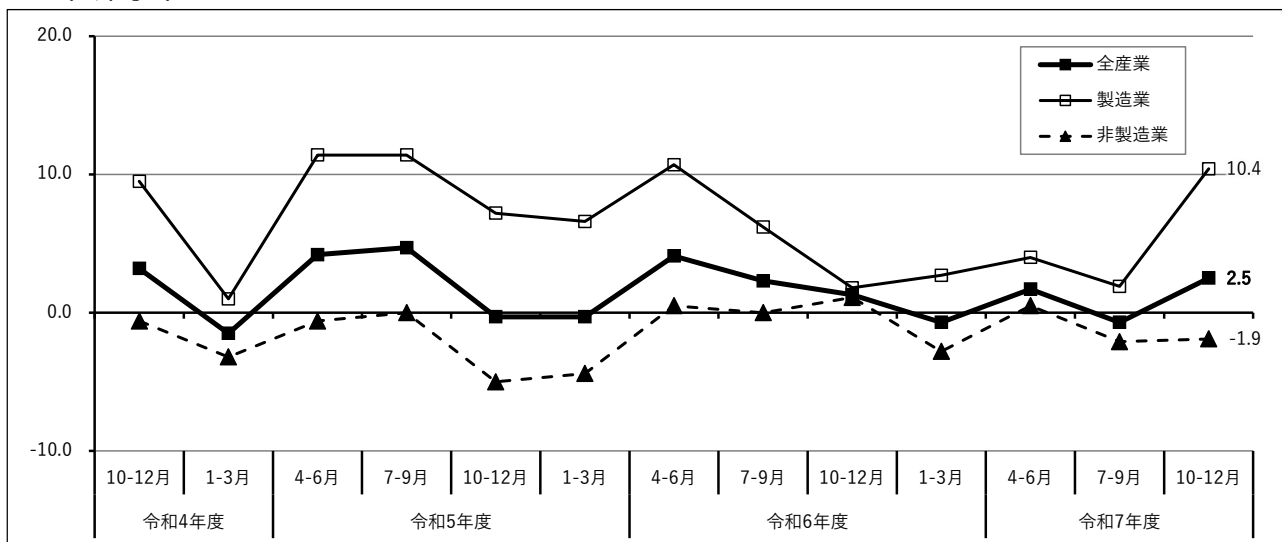
売上単価・客単価DI		令和4年度		令和5年度				令和6年度				令和7年度				前回との差
		10-12月	1-3月	4-6月	7-9月	10-12月	1-3月	4-6月	7-9月	10-12月	1-3月	4-6月	7-9月	10-12月		
全産業		5.0	-2.0	2.3	1.9	1.9	-0.8	-1.2	-4.3	3.7	0.6	5.3	-0.8	2.6	3.4	
製造業	全体	21.9	9.8	16.1	8.0	10.6	2.6	6.7	8.7	10.3	7.3	6.4	1.8	10.2	8.4	
	大企業	35.7	18.7	35.7	15.4	7.7	-6.7	6.2	0.0	6.7	5.8	16.6	16.7	20.0	3.3	
	中小企業	20.0	8.3	13.6	7.2	11.0	3.9	6.7	9.6	10.8	7.6	5.2	0.0	9.4	9.4	
非製造業	全体	-2.9	-7.8	-4.3	-1.2	-2.4	-2.4	-4.7	-10.6	0.4	-2.7	4.8	-1.9	-0.7	1.2	
	建設業	0.0	2.9	5.3	10.0	-5.5	2.5	-4.5	8.7	12.8	5.7	2.7	4.6	18.4	13.8	
	卸売業	53.4	34.8	20.8	23.1	27.3	8.7	16.0	12.0	20.0	14.3	0.0	2.9	25.0	22.1	
	小売業	-22.5	-39.1	-34.5	-15.0	-12.5	-14.3	-22.4	-26.0	-7.6	0.0	10.5	-8.3	-1.5	6.8	
	サービス業	-9.3	-7.1	0.7	-5.3	-2.9	-1.4	-0.6	-15.1	-4.4	-8.3	4.1	-3.0	-11.7	-8.7	

4 (原材料) 仕入価格 DI



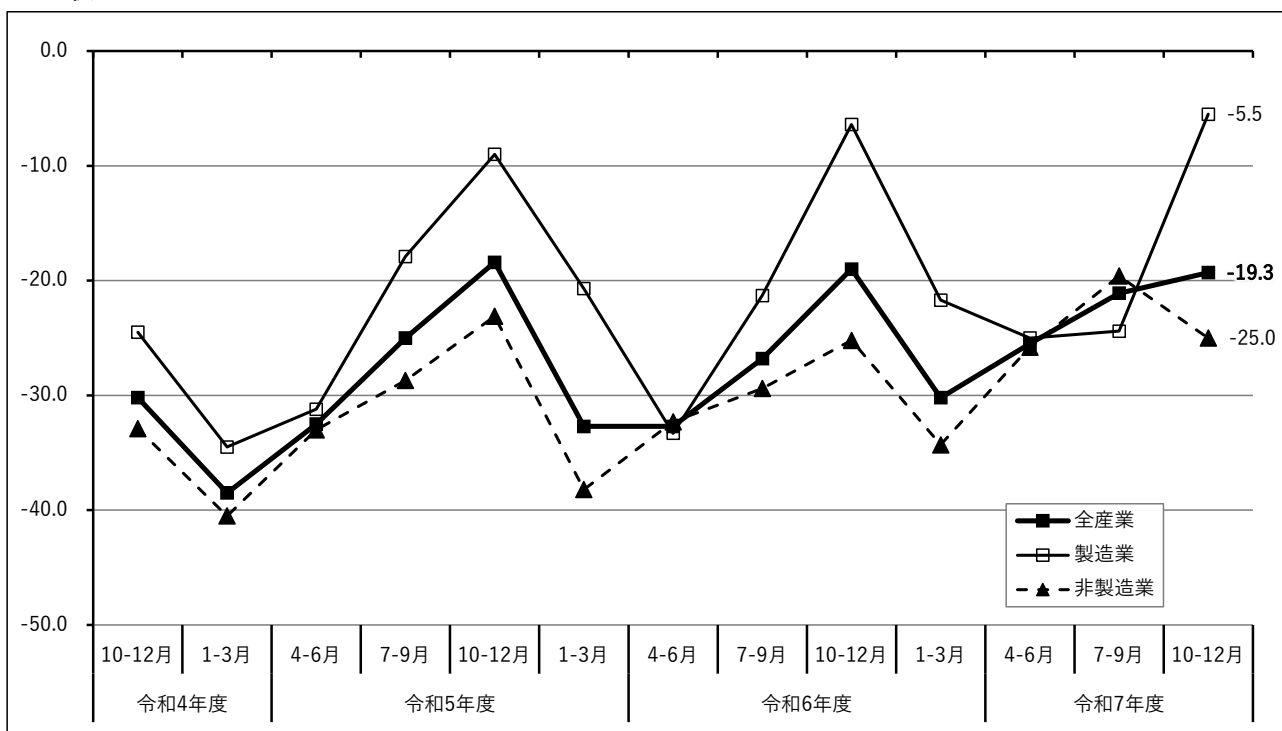
(原材料) 仕入価格DI		令和4年度		令和5年度				令和6年度					令和7年度			前回との差
		10-12月	1-3月	4-6月	7-9月	10-12月	1-3月	4-6月	7-9月	10-12月	1-3月	4-6月	7-9月	10-12月		
全産業		64.8	65.8	59.7	56.2	49.0	50.7	59.8	54.1	53.4	53.4	50.4	45.0	48.0	3.0	
製 造 業	全体	70.8	68.1	59.7	51.2	45.1	43.1	54.1	52.0	46.4	53.4	41.1	37.4	40.5	3.1	
	大企業	57.2	56.3	35.8	38.5	53.8	26.6	56.2	30.8	46.6	50.0	41.6	58.4	44.4	-14.0	
	中小企業	72.8	70.1	62.8	52.8	44.1	45.5	53.9	54.5	46.4	53.8	41.1	35.0	40.2	5.2	
非 製 造 業	全体	61.9	64.6	59.7	58.6	51.0	54.2	62.3	55.2	56.8	53.3	54.1	48.5	51.2	2.7	
	建設業	75.0	73.6	76.3	72.5	50.0	55.0	59.1	61.2	51.3	60.0	43.2	46.5	61.3	14.8	
	卸売業	83.3	78.3	66.6	69.2	63.6	60.9	88.0	72.0	66.7	42.9	39.3	42.4	62.5	20.1	
	小売業	60.4	74.0	63.0	70.0	52.1	66.0	71.3	60.8	77.3	63.2	60.7	47.9	50.0	2.1	
	サービス業	53.6	56.1	52.3	48.9	48.9	48.5	55.4	47.9	48.2	49.3	57.2	50.7	46.1	-4.6	

5 在庫水準



在庫水準DI		令和4年度		令和5年度				令和6年度				令和7年度				前回との差
		10-12月	1-3月	4-6月	7-9月	10-12月	1-3月	4-6月	7-9月	10-12月	1-3月	4-6月	7-9月	10-12月		
全産業		3.2	-1.5	4.2	4.7	-0.3	-0.3	4.1	2.3	1.3	-0.7	1.7	-0.7	2.5	3.2	
製造業	全体	9.5	1.0	11.4	11.4	7.2	6.6	10.7	6.2	1.8	2.7	4.0	1.9	10.4	8.5	
	大企業	23.1	6.6	7.2	23.1	0.0	40.0	18.8	15.4	0.0	11.8	25.0	25.0	40.0	15.0	
	中小企業	7.5	0.0	12.0	9.9	8.3	1.1	9.5	5.0	2.0	1.1	1.2	-1.1	7.6	8.7	
非製造業	全体	-0.6	-3.2	-0.6	0.0	-5.0	-4.4	0.5	0.0	1.1	-2.8	0.5	-2.1	-1.9	0.2	
	建設業	-10.7	-13.0	-10.7	0.0	-13.3	-10.3	-6.7	0.0	-3.3	-12.0	-8.7	-10.3	0.0	10.3	
	卸売業	13.8	0.0	17.4	24.0	9.5	4.6	25.0	20.0	24.2	-4.7	10.4	14.7	13.8	-0.9	
	小売業	-10.9	-6.8	1.9	-17.5	-17.0	-10.2	-4.5	-4.0	-3.8	0.0	1.8	-2.1	-6.4	-4.3	
	サービス業	4.4	1.5	-4.3	1.4	1.3	-1.2	0.0	-3.6	-2.3	-1.2	-1.3	-6.5	-4.7	1.8	

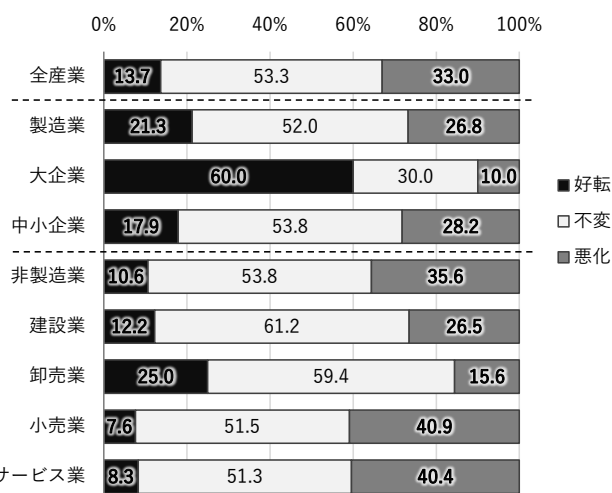
6 収益DI



<収益（前期比）>

収益DI (前期比)		令和4年度		令和5年度				令和6年度				令和7年度				前回との 差
		10-12月	1-3月	4-6月	7-9月	10-12月	1-3月	4-6月	7-9月	10-12月	1-3月	4-6月	7-9月	10-12月		
全産業		-30.2	-38.5	-32.5	-25.0	-18.4	-32.7	-32.7	-26.8	-19.0	-30.2	-25.5	-21.1	-19.3	1.8	
製 造 業	全体	-24.5	-34.5	-31.2	-17.9	-9.0	-20.7	-33.3	-21.3	-6.4	-21.7	-25.0	-24.4	-5.5	18.9	
	大企業	-14.3	-37.5	-28.6	-30.8	-7.7	-26.7	-37.5	0.0	0.0	-17.7	-58.3	-8.3	50.0	58.3	
	中小企業	-26.0	-34.1	-31.5	-16.4	-9.2	-19.8	-32.8	-23.7	-7.2	-22.3	-20.8	-26.2	-10.3	15.9	
	化学・プラ他	-41.1	-35.8	-16.7	-15.4	5.5	-16.7	-6.3	-6.7	0.0	-7.1	-41.7	12.5	-11.1	-23.6	
	鉄・非鉄・金属	-32.3	-43.7	-36.4	-5.6	-9.1	-27.2	-42.5	-28.2	-18.4	-30.8	-30.0	-35.3	0.0	35.3	
	一般・輸送機械	-25.9	-28.5	-44.2	-27.8	-3.0	-5.9	-22.6	-20.6	-3.6	-21.4	-26.1	-32.2	-33.3	-1.1	
	電気機械	-18.7	-18.2	-21.4	-14.3	-46.2	-38.5	-30.0	-18.8	-10.0	-11.1	-13.3	-23.5	0.0	23.5	
	その他	-4.4	-35.0	-23.1	-25.0	-8.0	-25.0	-52.0	-21.8	8.7	-23.8	-11.1	-25.0	20.0	45.0	
非 製 造 業	全体	-32.9	-40.5	-33.0	-28.7	-23.1	-38.2	-32.3	-29.4	-25.2	-34.3	-25.8	-19.6	-25.0	-5.4	
	建設業	-30.6	-21.2	-34.2	-22.5	-11.5	-29.2	-23.2	-12.5	0.0	-22.8	-22.2	-18.6	-14.3	4.3	
	卸売業	-20.0	-39.1	-33.3	-7.7	-9.1	-39.1	-28.0	-24.0	-10.0	-28.5	-38.0	-21.2	9.4	30.6	
	小売業	-57.1	-67.4	-73.2	-65.0	-33.3	-58.0	-38.8	-49.0	-47.2	-44.7	-35.1	-29.2	-33.3	-4.1	
	サービス業	-27.5	-35.9	-16.1	-23.6	-24.6	-33.6	-32.8	-29.5	-27.2	-33.8	-20.5	-16.1	-32.1	-16.0	

<収益（前期比）：好転・不変・悪化の割合>



収益DI（前年同期比）（中段の表）

全産業では▲24.3(5.2ポイント低下)で悪化しました。
業種別では、製造業で▲15.9(2.2ポイント上昇)で改善、非製造業で▲27.9(8.3ポイント低下)で悪化しました。製造業の規模別では、【大企業】【中小企業】ともに改善しました。非製造業の業種別では、【建設業】で改善、ほか3業種で悪化しました。

収益水準DI（下段の表）

「収益水準DI」は、収益が「黒字」の事業所と「赤字」の事業所のどちらがどの程度上回るのかを示すものです。
全産業では3.8(0.4ポイント低下)で横ばいでした。
業種別では、製造業では17.6(11.4ポイント上昇)で改善、非製造業では▲2.0(5.5ポイント低下)で悪化しました。製造業の規模別では、【大企業】では大幅な改善、【中小企業】では改善しました。非製造業の業種別では、全ての業種で悪化しました。

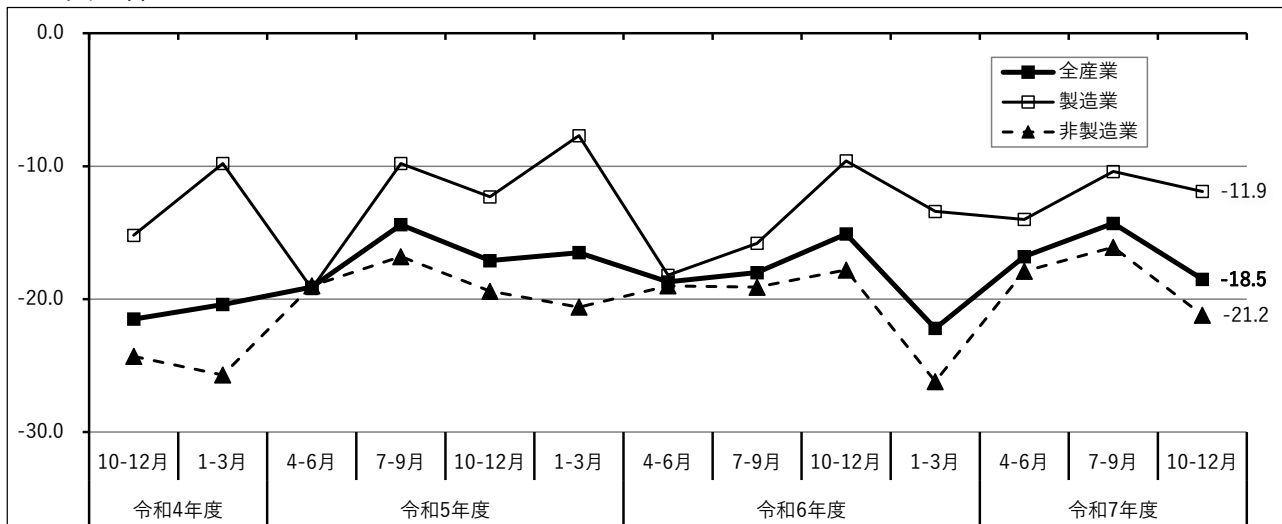
<参考：前年同期比>

収益DI (前年同期比)		令和4年度		令和5年度			令和6年度				令和7年度			前回との差	
		10-12月	1-3月	4-6月	7-9月	10-12月	1-3月	4-6月	7-9月	10-12月	1-3月	4-6月	7-9月		10-12月
全産業		-24.3	-25.0	-23.8	-16.9	-19.9	-27.4	-23.0	-22.2	-20.3	-25.6	-19.9	-19.1	-24.3	-5.2
製造業	全体	-22.0	-22.1	-23.6	-21.1	-17.2	-18.2	-24.4	-22.9	-8.8	-18.5	-11.3	-18.1	-15.9	2.2
	大企業	-7.2	6.3	-14.3	-15.4	-28.6	-33.3	-12.5	15.4	-13.4	-35.3	-41.6	8.3	10.0	1.7
	中小企業	-24.0	-26.8	-24.7	-21.8	-15.8	-16.0	-26.1	-27.2	-8.1	-15.7	-7.5	-21.2	-18.1	3.1
非製造業	全体	-25.3	-26.5	-24.0	-14.7	-21.2	-31.6	-22.3	-21.9	-26.0	-28.9	-23.4	-19.6	-27.9	-8.3
	建設業	-28.6	-17.6	-26.3	-10.3	-20.6	-27.5	-21.4	-12.5	-12.9	-25.7	-16.2	-18.6	-16.3	2.3
	卸売業	3.3	-13.0	0.0	0.0	4.6	-36.4	-24.0	-24.0	-10.0	-33.3	-24.1	-26.5	-31.2	-4.7
	小売業	-46.9	-63.0	-64.3	-57.5	-29.1	-55.1	-30.3	-30.6	-50.9	-33.4	-28.1	-25.0	-42.4	-17.4
	サービス業	-22.9	-17.9	-11.0	-6.1	-22.7	-23.7	-19.1	-21.8	-23.6	-27.3	-23.2	-16.2	-24.7	-8.5

<参考：収益の水準>（「黒字」比率－「赤字」比率）

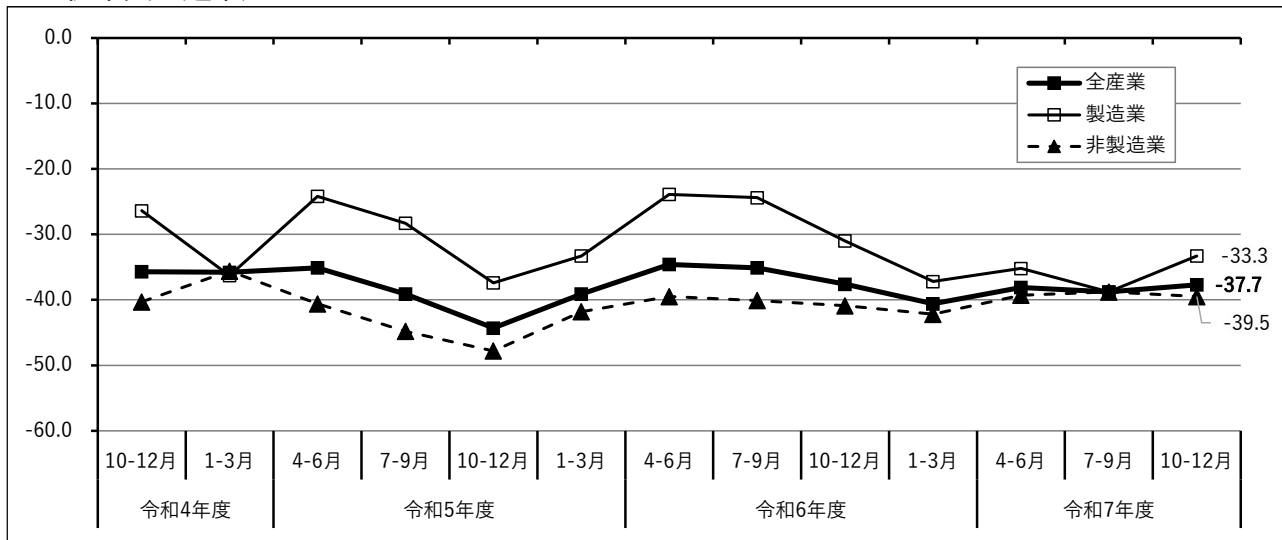
収益水準DI (今期)		令和4年度		令和5年度			令和6年度				令和7年度			前回との差	
		10-12月	1-3月	4-6月	7-9月	10-12月	1-3月	4-6月	7-9月	10-12月	1-3月	4-6月	7-9月		10-12月
全産業		-3.4	-5.0	-6.8	1.6	2.5	-1.0	0.5	0.7	1.9	-3.4	2.4	4.2	3.8	-0.4
製造業	全体	13.3	11.5	-4.1	7.2	17.1	11.4	8.4	13.7	20.5	10.8	15.8	6.2	17.6	11.4
	大企業	42.9	53.3	21.4	30.8	28.6	26.7	25.0	50.0	28.6	29.4	-8.4	16.6	40.0	23.4
	中小企業	9.1	5.1	-7.4	4.5	15.6	9.1	6.0	9.8	19.4	7.7	18.7	5.0	15.7	10.7
非製造業	全体	-11.0	-13.3	-8.0	-1.2	-4.9	-6.8	-3.1	-5.3	-7.1	-10.2	-3.1	3.5	-2.0	-5.5
	建設業	-2.7	2.9	0.0	20.0	14.3	7.3	14.3	12.2	15.4	-2.9	0.0	12.0	10.5	-1.5
	卸売業	20.0	-4.5	12.5	20.8	18.2	4.4	4.0	20.0	20.7	0.0	0.0	20.6	18.7	-1.9
	小売業	-29.2	-40.9	-34.6	-43.6	-23.0	-24.0	-16.4	-22.0	-29.4	-17.8	-21.1	-4.1	-10.6	-6.5
	サービス業	-13.9	-9.4	-3.7	0.8	-7.1	-6.5	-3.8	-10.0	-11.1	-10.6	2.8	-0.7	-6.6	-5.9

7 資金繰りDI



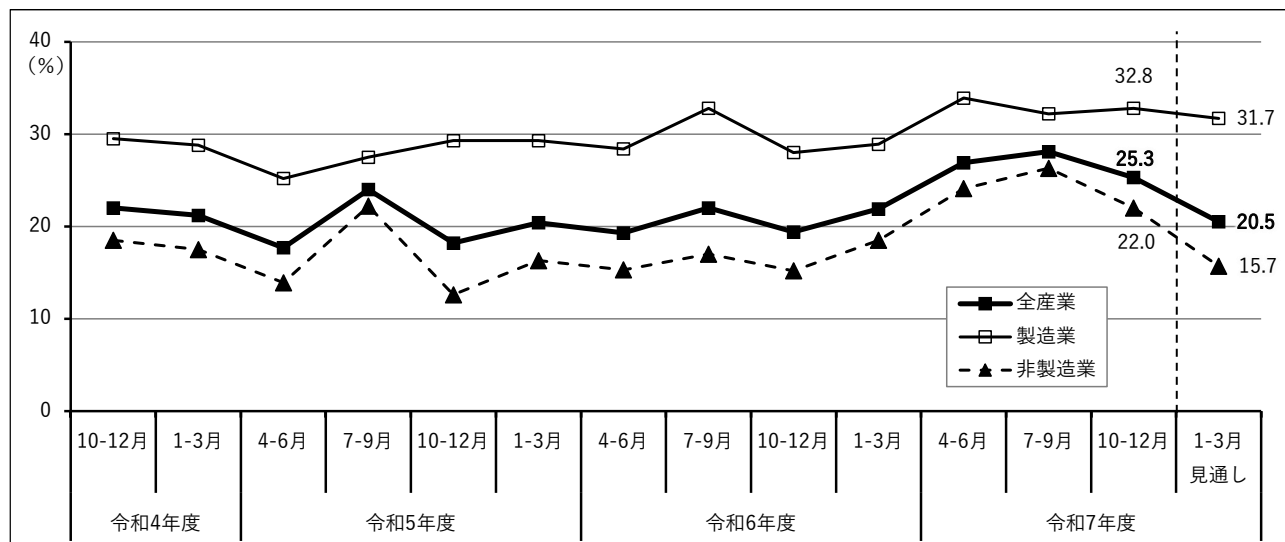
資金繰りDI		令和4年度		令和5年度				令和6年度				令和7年度			前回との差
		10-12月	1-3月	4-6月	7-9月	10-12月	1-3月	4-6月	7-9月	10-12月	1-3月	4-6月	7-9月	10-12月	
全産業		-21.5	-20.4	-19.1	-14.4	-17.1	-16.5	-18.7	-18.0	-15.1	-22.2	-16.8	-14.3	-18.5	-4.2
製造業	全体	-15.2	-9.8	-19.2	-9.8	-12.3	-7.7	-18.2	-15.8	-9.6	-13.4	-14.0	-10.4	-11.9	-1.5
	大企業	-7.1	-6.3	-7.1	-7.7	-7.7	-6.6	12.5	0.0	-6.7	-6.3	-8.3	0.0	10.0	10.0
	中小企業	-16.4	-10.3	-20.7	-10.0	-12.8	-7.8	-22.4	-17.5	-10.0	-14.6	-14.7	-11.6	-13.8	-2.2
非製造業	全体	-24.3	-25.7	-19.0	-16.8	-19.4	-20.6	-19.0	-19.1	-17.8	-26.2	-17.9	-16.1	-21.2	-5.1
	建設業	-27.8	-8.9	-13.2	0.0	-11.4	-17.1	-7.1	-6.2	2.6	-17.1	-11.1	-6.9	-6.3	0.6
	卸売業	-6.7	-4.4	-12.5	-19.2	-9.1	-17.4	-12.0	-8.0	-6.6	-14.3	-13.8	-11.8	-18.8	-7.0
	小売業	-44.9	-43.5	-41.8	-40.0	-25.0	-28.6	-21.2	-26.0	-32.1	-30.3	-22.8	-25.0	-28.8	-3.8
	サービス業	-19.9	-27.6	-12.5	-14.4	-21.0	-19.4	-22.3	-22.8	-20.4	-28.5	-18.5	-16.8	-23.2	-6.4

8 従業員の過不足



従業員の過不足DI		令和4年度		令和5年度				令和6年度				令和7年度				前回との差
		10-12月	1-3月	4-6月	7-9月	10-12月	1-3月	4-6月	7-9月	10-12月	1-3月	4-6月	7-9月	10-12月		
全産業		-35.7	-35.8	-35.1	-39.1	-44.3	-39.1	-34.6	-35.1	-37.6	-40.6	-38.1	-38.8	-37.7	1.1	
製造業	全体	-26.4	-36.3	-24.2	-28.3	-37.4	-33.3	-23.9	-24.4	-31.0	-37.2	-35.2	-38.8	-33.3	5.5	
	大企業	-21.5	-25.0	0.0	-7.7	-42.9	-26.7	-18.8	-15.4	-33.3	-43.8	-58.4	-58.3	-50.0	8.3	
	中小企業	-27.0	-38.2	-27.0	-30.6	-36.7	-34.3	-24.6	-25.5	-30.6	-36.1	-32.2	-36.5	-31.9	4.6	
非製造業	全体	-40.3	-35.6	-40.6	-44.8	-47.8	-41.8	-39.5	-40.1	-40.9	-42.2	-39.3	-38.8	-39.5	-0.7	
	建設業	-63.9	-51.5	-65.8	-72.5	-78.4	-68.3	-54.7	-61.2	-61.5	-68.5	-55.5	-50.0	-43.7	6.3	
	卸売業	-36.7	-21.7	-37.5	-42.3	-40.9	-39.1	-36.0	-32.0	-38.0	-45.0	-20.7	-26.5	-40.7	-14.2	
	小売業	-29.8	-15.5	-27.4	-23.6	-34.8	-25.0	-24.2	-28.0	-19.6	-29.1	-27.8	-31.9	-37.5	-5.6	
	サービス業	-38.3	-41.0	-39.1	-42.8	-45.0	-40.3	-42.4	-38.6	-43.6	-40.4	-43.4	-40.8	-38.6	2.2	

9 設備投資を実施した事業所の割合



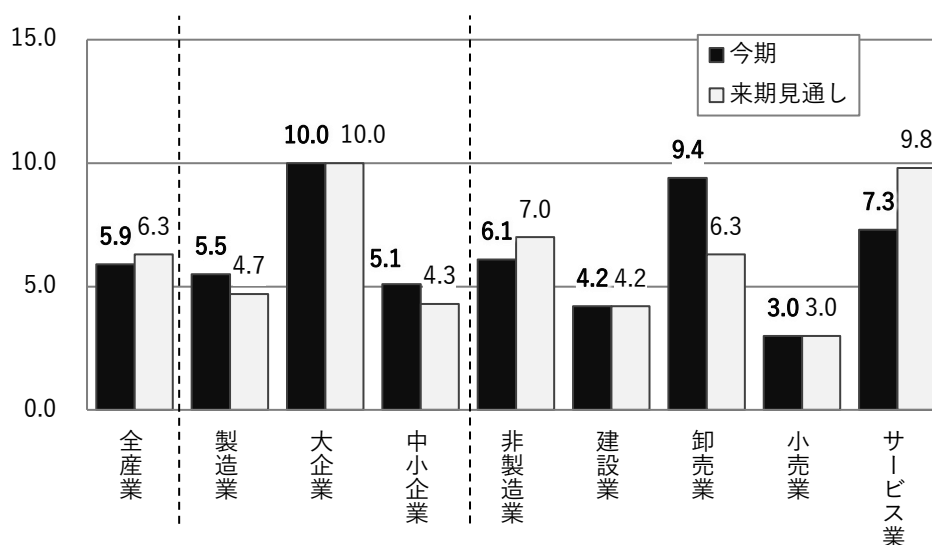
設備投資割合 (%)	令和4年度		令和5年度				令和6年度				令和7年度				前回との差	令和8年1-3月見通し
	10-12月	1-3月	4-6月	7-9月	10-12月	1-3月	4-6月	7-9月	10-12月	1-3月	4-6月	7-9月	10-12月			
全産業	22.0	21.2	17.7	24.0	18.2	20.4	19.3	22.0	19.4	21.9	26.9	28.1	25.3	-2.8		20.5
製造業	29.5	28.8	25.2	27.5	29.3	29.3	28.4	32.8	28.0	28.9	33.9	32.2	32.8	0.6		31.7
大企業	64.3	66.7	61.5	61.5	42.9	53.3	75.0	66.7	64.3	62.5	58.3	58.3	50.0	-8.3		60.0
中小企業	24.5	22.9	20.9	23.4	27.5	25.7	22.0	29.2	23.4	23.8	30.9	29.1	31.4	2.3		29.3
非製造業	18.5	17.5	13.9	22.2	12.6	16.3	15.3	17.0	15.2	18.5	24.1	26.3	22.0	-4.3		15.7
建設業	22.9	18.8	13.9	20.0	14.3	10.0	11.6	12.2	15.4	14.7	18.9	31.7	27.7	-4.0		27.1
卸売業	10.0	21.7	26.1	23.1	31.8	21.7	16.0	28.0	23.3	9.5	27.6	20.6	21.9	1.3		16.1
小売業	14.9	10.9	1.9	15.0	6.3	12.2	16.7	12.0	13.7	17.9	21.1	22.9	13.6	-9.3		9.1
サービス業	20.6	18.9	16.8	24.8	11.3	18.7	15.5	18.4	13.9	21.0	25.9	27.2	24.0	-3.2		14.9

10 新規事業を実施した事業所の割合

今期、新規事業を実施した事業所の割合は、全産業で5.9%、来期は横ばいの見通しです。

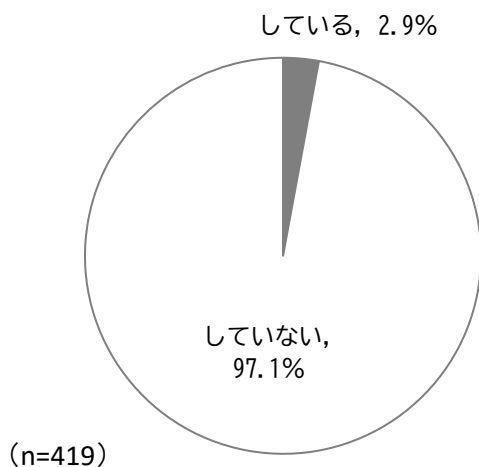
製造業では5.5%、非製造業では6.1%でした。

製造業の規模別では、大企業は10.0%、中小企業は5.1%でした。非製造業の業種別では、卸売業が9.4%と4業種中最も高く、次いでサービス業が7.3%、建設業が4.2%、小売業が3.0%の順となりました。



1 1 部活動・クラブチームの運営状況

各事業所に、部活動・クラブチームの運営について尋ねたところ、「(部活動・クラブチームを)運営している」と回答した事業所が2.9%、「(部活動・クラブチームを)運営していない」と回答した事業所は97.1%となり、ほとんどの事業所が自社での部活動・クラブチームの運営をしていない、という結果となりました。



〈活動の内 ()内の数値は回答数。

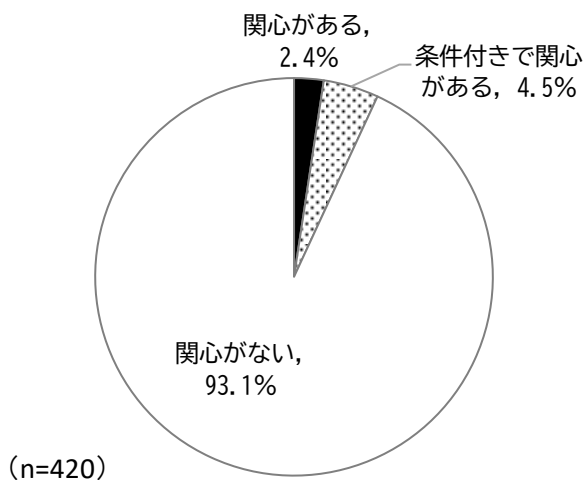
野球(5)※¹、釣り(4)、運動部(4)※²、
サッカー(2)、ランニング(2)、
バレー(以下、各1件)、フットサル、
バスケットボール、テニス、ボルダリング、
ゴルフ、登山、遠足、家庭菜園、編み物

※1:従業員が自主的に運営するチームを含む。

※2:スポーツサークルを含む。

1 2 市内中学校の部活動の受入(指導等)の関心の有無

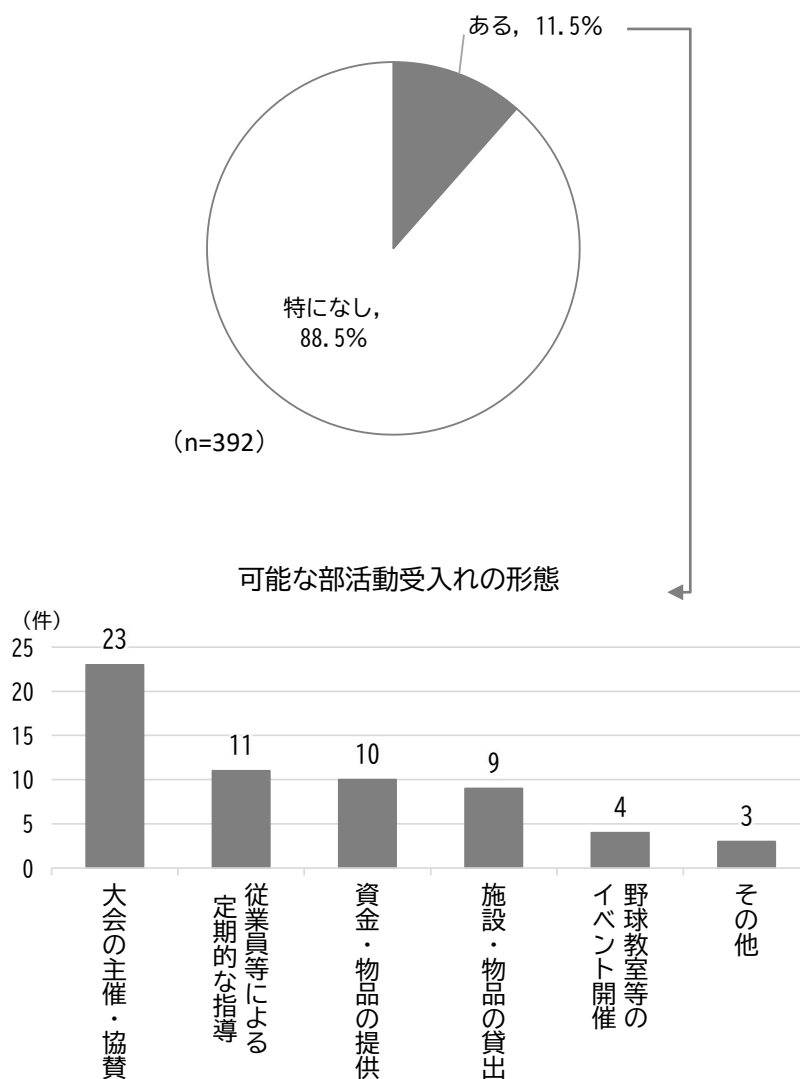
2028年3月(令和9年度末)までに市内中学校部活動が「地域クラブ」へ移行することに伴い、各事業所に、市内中学校の部活動の受入(指導等)の関心の有無について尋ねたところ、「関心がある」が2.4%、「条件付きで関心がある」が4.5%、「関心がない」が93.1%という結果となりました。



1 3 中学校部活動について、事業所で可能な受入れの形態

中学校の部活動について、各事業所に、可能な受入れの形態について尋ねたところ、「(可能な受入れの形態がある)」が11.5%、「(可能な受入れの形態が)特になし」が88.5%となりました。

可能な部活動受入れの形態は、「大会の主催・協賛」が23件で最も多く、次いで「従業員による定期的な指導」が11件、「資金・物品の提供」が10件、「施設・物品の貸出し」が9件、「野球教室等のイベント開催」4件、の順になっています。



1 4 中学校部活動の地域移行についての主な意見

()内の数値は回答数。

- ・ 部活動をやめるべきではない。(10)
- ・ 時間と人員の余裕がなく、現状では協力が困難。(6)
- ・ 先生方の負担が減ることは良い。(3)
- ・ 仕方がない。(2)
- ・ 当社として協力できる。(2)
- ・ (移行する地域クラブの) 指導者の質次第だと思う。(2)
- ・ 発表の場を商店街でも良いのでは。(以下1)
- ・ 移行先のあるところから進めれば良いのでは。
- ・ 課題としては安全面への配慮・責任の明確化。

【参考１】本調査における製造業の業種分類

- 【化学・プラ他】……………産業中分類の「化学工業」「プラスチック製品製造業」「石油・石炭」を含む
- 【鉄・非鉄・金属】………「鉄鋼業」「非鉄金属」「金属製品製造業」を含む
- 【一般・輸送機械】………「はん用機械」「生産用機械」「業務用機械」「輸送用機械」を含む
- 【電気機械】……………「電子部品・デバイス」「電気機械」「情報通信」を含む
- 【その他】……………上記以外の製造業

【参考２】調査項目等の変更履歴

本調査は、次の通り調査対象や集計方法を変更しています。経年変化をご覧になる際はご注意ください。

年 度	内 容
平成28	<p>調査対象、集計方法を変更しました。</p> <p>1 すべての調査対象事業所を見直し、サンプル数を600から1,000に増やし、新たに選定し直しました（業種別サンプル数は、１ページの表の配布数の欄をご参照ください）。</p> <p>2 調査対象業種は、これまでのものに「卸売業」を加えました。</p> <p>3 非製造業は、建設業、卸売業、小売業、サービス業を個々に集計するとともに、これらをあわせて「非製造業」として集計することにしました。</p> <p>4 数値表には、「卸売業」「非製造業」を加えて表示しました（過去の「非製造業」のデータは再計算したものです）。</p> <p>5 グラフは、「製造業」「非製造業」「全産業」の3つを表示することにしました。</p> <p>6 調査項目は、基本的には平成27年度までの項目と変わりありません。</p>
平成29	調査項目に「来期の設備投資の実施（見通し）」を追加しました。
平成30	調査項目「直面している経営上の問題点」の選択肢に「事業承継」を追加しました。
令和 3	調査項目「直面している経営上の問題点」の選択肢に「求人職種の採用難」を追加しました。
令和 7	<p>調査項目「新規事業実施」の「今期の実績（見込み）」及び「来期の見通し」を追加しました。時宜に応じた特設の質問を追加しました。</p> <p>調査項目「直面している経営上の問題点」を定例の質問項目からはずし、特設の質問としました。</p>