

## 尼崎市事業所景況調査 【 2026 (令和8) 年 1-3 月期 】

### 業況判断DIは全産業、製造業、非製造業のいずれも悪化

#### <主要指標の結果概要>

- (1) **業況判断DI**は、▲22.2 (13.2ポイント低下)で悪化。来期は改善の見通し。  
 業種別では、製造業は▲15.3 (15.3ポイント低下)で悪化、非製造業は▲25.0 (12.1ポイント低下)で悪化。  
 製造業の規模別では、大企業は33.4 (0.1ポイント上昇)で横ばい、中小企業は▲20.9 (18.4ポイント低下)で悪化。非製造業の業種別では、建設業は2.5 (4.5ポイント上昇)で改善、卸売業は▲35.4 (47.9ポイント低下)で大幅に悪化、小売業は▲45.4 (19.6ポイント低下)で悪化、サービス業は▲22.7 (6.6ポイント低下)で悪化。
- (2) **出荷額・売上高・完成工事高DI**は、▲22.3 (17.2ポイント低下)で悪化。
- (3) **売上単価・客単価DI**は、▲3.4 (6.0ポイント低下)で、低下。
- (4) **(原材料)仕入価格DI**は、50.9 (2.9ポイント上昇)で、上昇。
- (5) **在庫水準DI**は、1.7 (0.8ポイント低下)で、過剰感は横ばい。
- (6) **収益DI**は、▲30.3 (11.0ポイント低下)で、悪化。
- (7) **資金繰りDI**は、▲20.7 (2.2ポイント低下)で、悪化。
- (8) **従業員の過不足DI**は、▲36.4 (1.3ポイント上昇)で、不足感が低下。
- (9) **設備投資実施事業所の割合**は、24.0% (1.3ポイント低下)で、低下。来期は低下の見通し。
- (10) **新規事業実施事業所の割合**は、5.5% (0.4ポイント低下)で、横ばい。来期は上昇の見通し。

#### <今期の特設質問の結果>

- (11) **現在、尼崎市内で仕入れ・調達、委託の有無**は、「ある」が52.5%、「ない」が47.5%。
- (12) **市内で調達・業務委託しているもの**は、「原材料・部品」が58.6%、「外注加工・業務委託」が51.2%、「物流・運送」が25.1%の順となりました。

注1: DIは景気動向指数「デフュージョン・インデックス (Diffusion Index)」の略。「増加」(または「上昇」「好転」「過剰」)と回答した企業の比率から「減少」(または「下降」「悪化」「不足」)と回答した企業の比率を差し引いたものです。  
 注2: ( )内は前回調査との差を示します。

#### <調査要領>

- (1) 調査時点: 令和8年2月10日
- (2) 調査方法: アンケート用紙郵送による
- (3) 業種別回収数、回収率、配布数: 右表のとおり
- (4) 全体の有効回収率: 39.4%
- (5) 事業主体: 尼崎市  
 調査主体: (公財) 尼崎地域産業活性化機構

業種	回収数	回収率 (%)	配布数
全産業	394	39.4	1,000
製造業	117	46.1	254
大企業	12	30.0	40
中小企業	105	49.1	214
化学	14	35.9	39
鉄・非鉄	37	52.9	70
一般機械	26	42.6	61
電気機械	17	45.9	37
その他	23	48.9	47
非製造業	277	37.1	746
建設業	40	48.8	82
卸売業	31	47.0	66
小売業	56	36.1	155
サービス業	150	33.9	443

#### <本資料の問い合わせ先>

- 尼崎市 経済環境局 経済部 イノベーション推進担当  
 担当: 南條・織田 連絡先: 06-6489-6675
- (公財) 尼崎地域産業活性化機構 OIC 推進室  
 担当: 宮崎・桂山 連絡先: 06-6488-9534  
<https://www.ama-in.or.jp/research/sub01.html>

## 【業種別にみたDIの変化(前回調査との比較)】

### 【製造業】

- < 全体 > 「事業所の業況判断DI」は▲15.3(15.3ポイント低下)で悪化しました。「出荷額DI」は大幅に悪化、「収益DI」は悪化、「資金繰りDI」は悪化しました。「売上単価DI」が低下し、さらに「原材料仕入価格DI」が上昇しました。「在庫水準DI」は過剰感が低下しました。「設備投資」を実施した事業所の割合は上昇、来期は低下の見通し。「新規事業」実施事業所の割合は低下、来期は上昇の見通しです。「従業員過不足DI」は低下し、不足感が強まりました。「来期業況」は改善の見通しです。
- < 規模別 > 「事業所の業況判断DI」は、【大企業】は33.4(0.1ポイント上昇)で横ばい、【中小企業】は▲20.9(18.4ポイント低下)で悪化しました。「出荷額DI」は【大企業】、【中小企業】とも30ポイント以上低下する大幅な悪化。「収益DI」及び「資金繰りDI」は【大企業】、【中小企業】ともに悪化しました。「設備投資」を実施した事業所の割合は【大企業】で横ばい、【中小企業】で上昇しました。「新規事業」実施事業所の割合は【大企業】、【中小企業】ともに低下しました。「来期業況」は、【大企業】は大幅に悪化の見通し、【中小企業】は改善の見通しです。
- < 業種別 > 「事業所の業況判断DI」は、【一般・輸送機械】、【電気機械】で横ばい、【化学・プラ他】、【鉄・非鉄・金属】、【その他】では大幅な悪化となりました。「出荷額DI」は、【一般・輸送機械】で改善、【化学・プラ他】【電気機械】で悪化、【鉄・非鉄・金属】【その他】で大幅に悪化しました。「収益DI」は【一般・輸送機械】【電気機械】で改善、ほか3業種で大幅に悪化しました。「資金繰りDI」は、【一般・輸送機械】【電気機械】【その他】で改善、【化学・プラ他】【鉄・非鉄・金属】で悪化しました。「従業員過不足DI」は、【化学・プラ他】で大幅に不足感が緩和し、【鉄・非鉄・金属】【一般・輸送機械】で不足感が緩和、【電気機械】では不足感が大幅に強まり、【その他】では不足感が強まりました。「来期業況」は【化学・プラ】で大幅な改善、【鉄・非鉄・金属】【一般・輸送機械】【その他】で改善、【電気機械】で横ばいの見通しです。

### 【非製造業】

- < 全体 > 「事業所の業況判断DI」は▲25.0(12.1ポイント低下)で悪化しました。「売上高等DI」、「収益DI」、「資金繰りDI」はいずれも悪化しました。「売上単価・客単価DI」は低下、「(原材料)仕入価格DI」は上昇しました。「在庫水準DI」は横ばいでした。「設備投資」を実施した事業所の割合は低下しました。来期は横ばいの見通しです。「新規事業」を実施した事業所の割合は横ばい、来期は上昇の見通しです。「従業員過不足DI」は上昇し、不足感が緩和しました。「来期業況」は改善の見通しです。
- < 業種別 >
- 【建設業】 「事業所の業況判断DI」は2.5(4.5ポイント上昇)で改善。「完成工事高DI」は改善、「収益DI」、「資金繰りDI」はともに悪化しました。「売上単価DI」は低下、「(原材料)仕入価格DI」は上昇しました。「在庫水準DI」は低下し、不足感が転じました。「設備投資」を実施した事業所の割合は低下、来期は上昇の見通しです。「新規事業」を実施した事業所の割合は低下、来期は上昇の見通しです。「従業員の過不足DI」は大幅に低下し、不足感が強まりました。「来期業況」は悪化の見通しです。
- 【卸売業】 「事業所の業況判断DI」は▲35.4(47.9ポイント低下)で大幅に悪化しました。「売上高DI」「収益DI」は大幅に悪化、「資金繰りDI」は悪化しました。「売上単価DI」は大幅に低下、「仕入価格DI」は上昇しました。「在庫水準DI」は上昇し、過剰感が強まりました。「設備投資」を実施した事業所の割合は低下、来期は横ばいの見通しです。「新規事業」を実施した事業所の割合は横ばい、来期は上昇の見通しです。「従業員の過不足DI」は上昇し、不足感が緩和しました。「来期業況」は改善の見通しです。
- 【小売業】 「事業所の業況判断DI」は▲45.4(19.6ポイント低下)で悪化しました。「売上高DI」「収益DI」はともに悪化、「資金繰りDI」は改善しました。「売上単価DI」は大幅に低下、「仕入価格DI」は上昇しました。「在庫水準DI」は不足感が緩和しました。「設備投資」を実施した事業所の割合は横ばい、来期は低下の見通しです。「新規事業」を実施した事業所の割合は上昇、来期は横ばいの見通し。「従業員の過不足DI」は、不足感が緩和しました。「来期の業況」は大幅な改善の見通しです。
- 【サービス業】 「事業所の業況判断DI」は▲22.7(6.6ポイント低下)で悪化しました。「売上高DI」「収益DI」はともに悪化、「資金繰りDI」は横ばいでした。「客単価DI」「仕入価格DI」はともに上昇しました。「在庫水準DI」は不足感が緩和しました。「設備投資」を実施した事業所の割合は低下し、来期は横ばいの見通しです。「新規事業」を実施した事業所の割合は低下、来期は横ばいの見通しです。「従業員の過不足DI」は、不足感が緩和しました。「来期の業況」は改善の見通しです。

総括表

項目	全産業		製造業		非製造業		建設業		卸売業		小売業		サービス業	
	今期DI	前回との差	今期DI	前回との差	今期DI	前回との差	今期DI	前回との差	今期DI	前回との差	今期DI	前回との差	今期DI	前回との差
業況の水準	-29.5	-6.8	-24.1	-9.2	-31.9	-5.8	-7.7	8.6	-50.0	-27.5	-53.5	-18.7	-26.4	-0.3
事業所の業況判断	-22.2	-13.2	-15.3	-15.3	-25.0	-12.1	2.5	4.5	-35.4	-47.9	-45.4	-19.6	-22.7	-6.6
来期業況見通し <sup>注2</sup>	-9.5	12.7	-4.3	11.0	-11.7	13.3	-2.5	-5.0	-16.2	19.2	-20.0	25.4	-10.2	12.5
出荷額・売上高・完成工事高	-22.3	-17.2	-21.3	-29.2	-22.6	-11.9	0.0	4.1	-19.3	-34.9	-37.0	-14.3	-23.9	-10.6
売上単価・客単価	-3.4	-6.0	5.1	-5.1	-7.0	-6.3	15.3	-3.1	3.2	-21.8	-22.2	-20.7	-9.5	2.2
(原材料)仕入価格 <sup>注3</sup>	50.9	2.9	45.7	5.2	53.1	1.9	63.2	1.9	67.7	5.2	52.7	2.7	47.6	1.5
在庫水準	1.7	-0.8	6.5	-3.9	-1.1	0.8	-8.0	-8.0	16.6	2.8	-5.4	1.0	-2.9	1.8
収益(前期比)	-30.3	-11.0	-19.7	-14.2	-34.8	-9.8	-22.5	-8.2	-35.4	-44.8	-47.2	-13.9	-33.3	-1.2
資金繰り	-20.7	-2.2	-15.5	-3.6	-23.0	-1.8	-12.8	-6.5	-25.8	-7.0	-27.3	1.5	-23.3	-0.1
従業員の過不足	-36.4	1.3	-34.5	-1.2	-37.2	2.3	-67.6	-23.9	-32.3	8.4	-20.7	16.8	-36.6	2.0
設備投資 <sup>注4</sup>	24.0	-1.3	35.0	2.2	19.1	-2.9	21.1	-6.6	13.3	-8.6	14.5	0.9	21.5	-2.5
来期設備投資見通し <sup>注2</sup>	23.0	-1.0	33.6	-1.4	18.5	-0.6	27.5	6.4	12.9	-0.4	5.4	-9.1	22.1	0.6
新規事業 <sup>注4</sup>	5.5	-0.4	3.4	-2.1	6.3	0.2	0.0	-4.2	9.7	0.3	9.3	6.3	6.2	-1.1
来期新規事業見通し <sup>注2</sup>	7.9	2.4	8.6	5.2	7.7	1.4	7.5	7.5	12.9	3.2	8.9	-0.4	6.1	-0.1

製造業における規模別・業種別<sup>注1</sup>データ

項目	規模別				業種別									
	大企業		中小企業		化学・プラ他		鉄・非鉄・金属		一般・輸送機械		電気機械		その他	
	今期DI	前回との差	今期DI	前回との差	今期DI	前回との差	今期DI	前回との差	今期DI	前回との差	今期DI	前回との差	今期DI	前回との差
業況の水準	25.0	5.0	-29.8	-12.0	-28.6	-28.6	-38.9	-15.7	-23.1	10.2	11.7	23.4	-26.1	-41.5
事業所の業況判断	33.4	0.1	-20.9	-18.4	-35.7	-35.7	-21.6	-21.6	-11.5	0.6	5.8	0.3	-13.0	-25.0
来期業況見通し <sup>注2</sup>	0.0	-33.4	-4.8	16.1	7.2	42.9	-8.1	13.5	-7.7	3.8	6.2	0.4	-8.7	4.3
出荷額	25.0	-35.0	-26.6	-30.0	-28.6	-17.5	-37.8	-49.7	-7.7	4.4	0.0	-5.5	-21.8	-57.8
売上単価	8.4	-11.6	4.8	-4.6	7.2	18.3	2.7	-9.5	0.0	6.1	11.7	-10.5	9.1	-17.8
原材料仕入価格 <sup>注3</sup>	58.3	13.9	44.2	4.0	42.9	-1.5	40.5	21.5	46.2	-11.4	68.8	12.5	39.1	-3.2
在庫水準	25.0	-15.0	4.1	-3.5	0.0	-22.2	6.1	-4.5	-4.0	-10.9	13.3	7.4	18.2	4.5
収益(前期比)	33.4	-16.6	-25.7	-15.4	-50.0	-38.9	-27.0	-27.0	-19.3	14.0	5.8	5.8	-8.7	-28.7
資金繰り	8.3	-1.7	-18.3	-4.5	-14.3	-14.3	-19.4	-17.0	-19.2	5.1	-11.7	4.9	-8.7	3.3
従業員の過不足	-50.0	0.0	-32.7	-0.8	-28.6	27.0	-29.7	1.3	-28.0	4.3	-47.1	-30.4	-43.5	-1.2
設備投資 <sup>注4</sup>	50.0	0.0	33.3	1.9	35.7	-31.0	45.9	12.6	30.8	0.5	17.6	12.0	34.8	-7.5
来期設備投資見通し <sup>注2</sup>	66.7	16.7	29.8	-3.5	35.7	0.0	40.5	-5.4	19.2	-11.6	25.0	7.4	43.5	8.7
新規事業 <sup>注4</sup>	8.3	-1.7	2.9	-2.2	0.0	-11.1	5.4	0.5	0.0	-3.0	5.9	5.9	4.5	-7.0
来期新規事業見通し <sup>注2</sup>	8.3	0.0	8.7	5.8	14.3	14.3	10.8	5.4	7.7	7.7	6.3	0.4	4.3	-0.2

注1：製造業の業種分類とその表記については、最終ページの【参考1】参照。

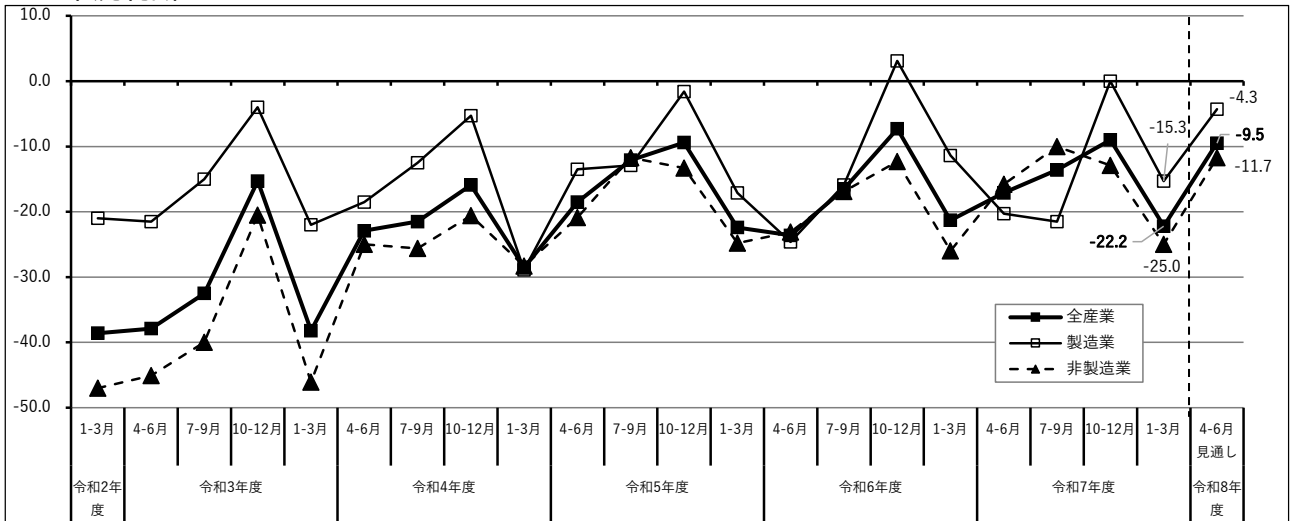
注2：来期の見通しのうち、「前回との差」は、「今期DI」あるいは今期の実施割合との差。

注3：「(原材料)仕入価格」の数値は、プラス(上昇)が悪化、マイナス(低下)が改善。なお、非製造業では原材料の仕入れではないこともあるため、上段の表では、行見出しを「(原材料)仕入価格」、下段の表では「原材料仕入価格」とする。

注4：「設備投資」の「今期DI」は、設備投資を実施した(する)事業所の割合。「新規事業」も同様である。

\*表中の「前回との差」欄は、今期DIが前回調査のDIより低下したものを灰色に着色。「(原材料)仕入価格」は上昇したものを着色。また、「在庫水準」及び「従業員の過不足」は「過剰」も「不足」も望ましくはないため、いずれも着色していない。

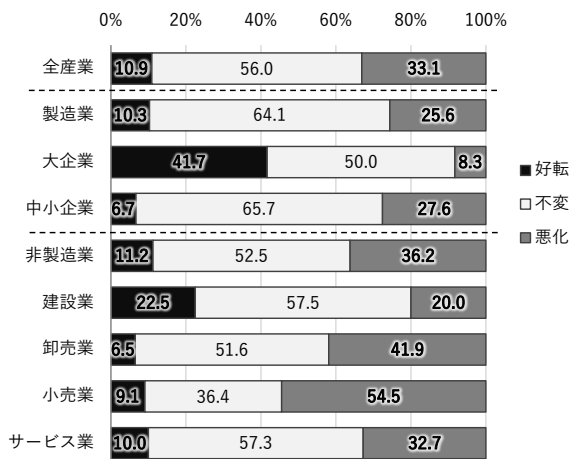
# 1 業況判断 DI



## <業況判断 (前期比) DI>

業況判断DI	令和4年度				令和5年度				令和6年度				令和7年度				前回の差	令和8年 4-6月 見通し
	1-3月	4-6月	7-9月	10-12月	1-3月	4-6月	7-9月	10-12月	1-3月	4-6月	7-9月	10-12月	1-3月					
全産業	-28.5	-18.5	-12.1	-9.4	-22.4	-23.6	-16.5	-7.3	-21.3	-17.1	-13.6	-9.0	-22.2	-13.2	-9.5			
製造業	全体	-28.9	-13.5	-12.9	-1.6	-17.1	-24.6	-15.9	3.1	-11.4	-20.3	-21.5	0.0	-15.3	-4.3			
	大企業	-37.5	-6.7	-38.5	7.1	-26.7	-6.2	15.4	-6.7	-17.6	-33.3	-25.0	33.3	33.4	0.0			
	中小企業	-27.5	-14.4	-9.9	-2.8	-15.7	-27.1	-19.4	4.5	-10.5	-18.8	-21.2	-2.5	-20.9	-4.8			
	化学・プラ他	-28.6	0.0	0.0	11.1	-16.7	0.0	-13.3	-12.5	0.0	-8.4	6.3	0.0	-35.7	7.2			
	鉄・非鉄・金属	-40.6	-18.2	-2.8	-12.1	-24.2	-45.0	-23.1	2.6	-20.6	-25.7	-28.5	0.0	-21.6	-8.1			
	一般・輸送機械	-22.9	-20.6	-13.8	11.7	-5.9	-6.4	-12.1	3.6	-6.9	-17.4	-21.4	-12.1	-11.5	-7.7			
	電気機械	-9.1	-7.1	-28.6	-38.5	-30.8	-28.5	-18.8	5.0	-5.6	-20.0	-23.5	5.5	5.8	6.2			
その他	-28.5	-11.5	-24.0	4.0	-16.0	-26.9	-8.7	12.5	-13.6	-21.1	-30.0	12.0	-13.0	-8.7				
非製造業	全体	-28.3	-20.9	-11.7	-13.3	-24.8	-23.1	-16.9	-12.3	-26.0	-15.8	-10.0	-12.9	-25.0	-11.7			
	建設業	-8.8	-15.8	0.0	-2.7	-9.8	-25.0	2.0	7.7	-11.4	-10.8	-13.9	-2.0	2.5	-2.5			
	卸売業	-30.5	-29.2	-3.9	-4.5	-39.1	-20.0	-4.0	6.7	-19.0	-25.0	-11.8	12.5	-35.4	-16.2			
	小売業	-66.7	-53.5	-50.0	-27.1	-48.0	-26.9	-34.0	-26.4	-30.4	-21.0	-12.5	-25.8	-45.4	-20.0			
	サービス業	-19.5	-7.4	-5.3	-12.7	-18.5	-21.6	-19.6	-16.8	-28.9	-13.2	-7.4	-16.1	-22.7	-10.2			

## <業況判断 (前期比) : 好転・不変・悪化の割合>



## 業況の水準DI (下段の表)

全産業では、▲29.5 (6.8ポイント低下)で悪化しました。業種別にみると、製造業は▲24.1 (9.2ポイント低下)で悪化、非製造業は▲31.9 (5.8ポイント低下)で悪化。両業種ともマイナス値で、業況が「悪い」事業所の割合が「良い」事業所の割合を上回っている状況です。

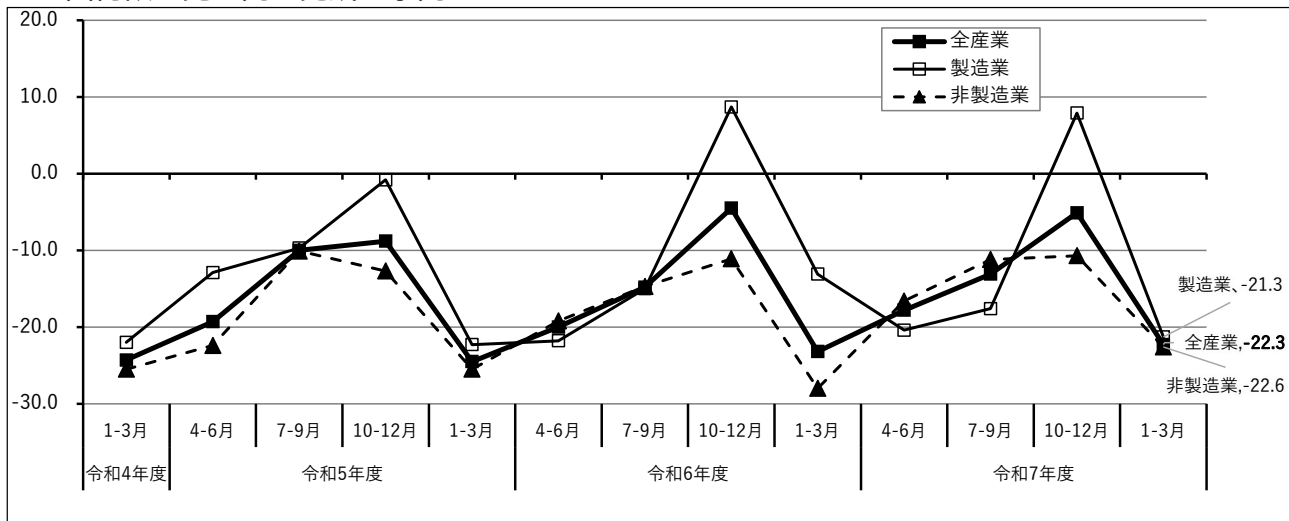
製造業の規模別では、【大企業】は改善し、【中小企業】は悪化しました。

非製造業の業種別では、【建設業】は改善、【卸売業】は大幅に悪化、【小売業】は悪化、【サービス業】は横ばいでした。

## <参考：業況の水準 DI> (「良い」 - 「悪い」)

業況の水準DI	令和4年度				令和5年度				令和6年度				令和7年度				前回の差
	1-3月	4-6月	7-9月	10-12月	1-3月	4-6月	7-9月	10-12月	1-3月	4-6月	7-9月	10-12月	1-3月				
全産業	-30.1	-26.2	-18.9	-22.5	-25.1	-27.0	-23.9	-17.7	-26.1	-23.9	-24.2	-22.7	-29.5	-6.8			
製造業	全体	-24.6	-25.0	-19.6	-16.5	-22.3	-23.3	-21.0	-5.6	-16.3	-21.7	-23.3	-14.9	-24.1	-9.2		
	大企業	0.0	13.4	-7.7	-15.4	-28.6	-12.5	0.0	0.0	-12.5	-8.4	-16.7	20.0	25.0	5.0		
	中小企業	-28.4	-30.2	-21.1	-16.7	-21.5	-24.8	-23.2	-6.3	-16.9	-23.4	-24.0	-17.8	-29.8	-12.0		
非製造業	全体	-32.7	-26.8	-18.4	-25.4	-26.4	-28.7	-25.2	-23.6	-30.8	-24.7	-24.7	-26.1	-31.9	-5.8		
	建設業	-12.9	-27.0	2.6	-8.6	-10.0	-23.8	-12.0	-7.9	-35.3	-18.9	-25.6	-16.3	-7.7	8.6		
	卸売業	-31.8	-17.4	-4.1	-19.0	-40.9	-40.0	-28.0	-16.7	-33.3	-34.5	-24.3	-22.5	-50.0	-27.5		
	小売業	-60.9	-64.2	-57.9	-37.5	-49.1	-33.9	-42.0	-36.6	-37.5	-41.1	-33.3	-34.8	-53.5	-18.7		
	サービス業	-27.6	-12.7	-15.8	-26.4	-20.5	-26.0	-23.6	-24.7	-26.6	-18.0	-21.3	-26.1	-26.4	-0.3		

## 2 出荷額・売上高・完成工事高 DI



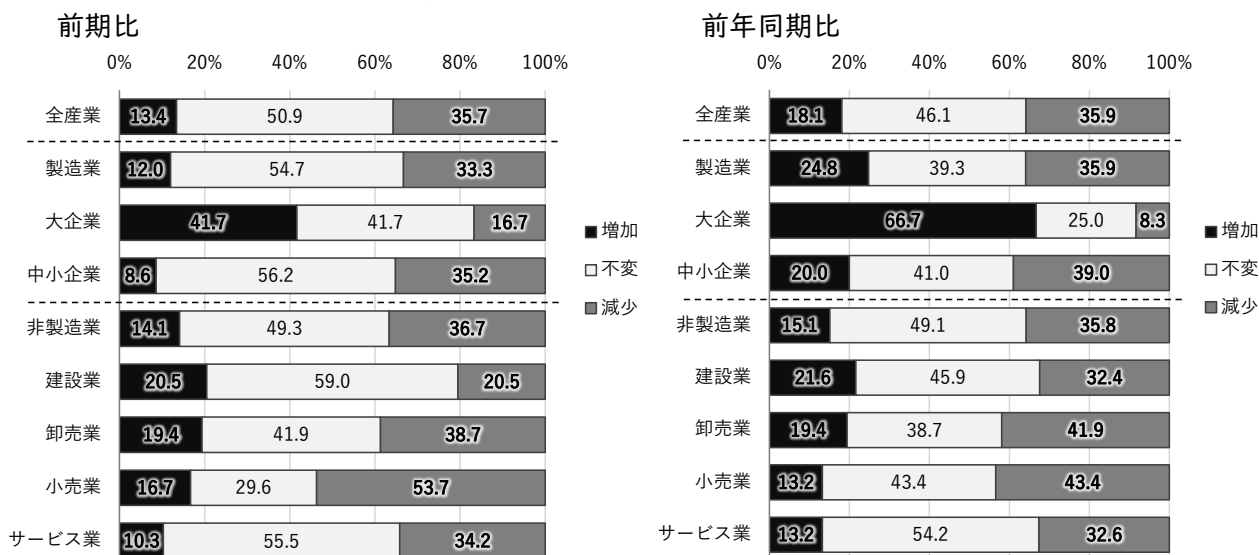
### < 出荷額・売上高・完成工事高 前期比 DI >

出荷額・売上高・完成工事高DI (前期比)	令和4年度				令和5年度				令和6年度				令和7年度				前回の差
	1-3月	4-6月	7-9月	10-12月	1-3月	4-6月	7-9月	10-12月	1-3月	4-6月	7-9月	10-12月	1-3月				
<b>全産業</b>	-24.3	-19.3	-10.0	-8.8	-24.5	-20.0	-14.8	-4.5	-23.2	-17.8	-13.1	-5.1	-22.3	-17.2			
<b>製造業</b>	-22.0	-12.9	-9.7	-0.8	-22.3	-21.8	-15.0	8.7	-13.1	-20.4	-17.6	7.9	-21.3	-29.2			
大企業	-31.3	-14.3	-38.5	7.7	-26.7	12.5	15.4	13.4	-11.8	-25.0	-16.6	60.0	25.0	-35.0			
中小企業	-20.4	-12.7	-6.3	-1.8	-21.6	-26.5	-18.5	8.1	-13.3	-19.8	-17.7	3.4	-26.6	-30.0			
化学・プラ他	-14.3	0.0	-7.7	16.7	-16.7	13.4	0.0	-6.3	0.0	-8.3	12.5	-11.1	-28.6	-17.5			
鉄・非鉄・金属	-37.5	-15.1	8.4	-18.2	-36.4	-40.0	-25.6	0.0	-25.7	-33.3	-23.5	11.9	-37.8	-49.7			
一般・輸送機械	-5.8	-17.6	-13.8	24.3	-2.9	-6.5	-8.8	10.7	0.0	-13.0	-21.4	-12.1	-7.7	4.4			
電気機械	-18.2	-14.3	-28.6	-38.5	-30.8	-33.3	-12.5	10.0	0.0	-20.0	-18.7	5.5	0.0	-5.5			
その他	-28.6	-11.6	-20.0	-4.0	-28.0	-23.1	-17.4	29.2	-27.3	-10.5	-25.0	36.0	-21.8	-57.8			
<b>非製造業</b>	-25.5	-22.4	-10.1	-12.7	-25.5	-19.2	-14.7	-11.1	-28.0	-16.6	-11.2	-10.7	-22.6	-11.9			
建設業	-6.0	-23.7	-2.5	-2.7	-12.5	-16.3	4.1	2.6	-17.7	-13.5	-16.7	-4.1	0.0	4.1			
卸売業	-26.1	-34.8	12.0	0.0	-47.8	-16.6	0.0	13.3	-38.1	-31.1	-3.1	15.6	-19.3	-34.9			
小売業	-56.5	-57.1	-50.0	-29.8	-41.7	-23.4	-32.0	-23.1	-26.7	-24.5	-20.9	-22.7	-37.0	-14.3			
サービス業	-19.2	-5.3	-4.5	-11.4	-19.9	-18.6	-17.7	-15.8	-29.5	-11.4	-8.1	-13.3	-23.9	-10.6			

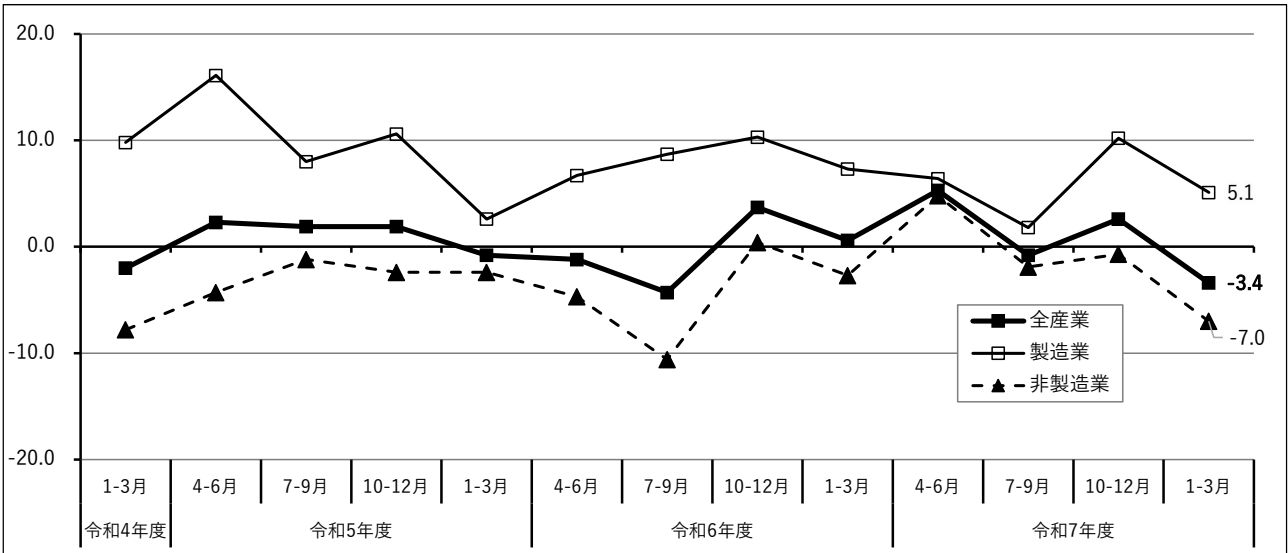
### < 参考：出荷額・売上高・完成工事高 前年同期比 DI >

出荷額・売上高・完成工事高DI (前年同期比)	令和4年度				令和5年度				令和6年度				令和7年度				前回の差
	1-3月	4-6月	7-9月	10-12月	1-3月	4-6月	7-9月	10-12月	1-3月	4-6月	7-9月	10-12月	1-3月				
<b>全産業</b>	-12.3	-11.9	-8.1	-15.0	-20.3	-13.5	-17.8	-14.0	-15.9	-12.2	-14.7	-15.6	-17.8	-2.2			
<b>製造業</b>	-6.2	-8.0	-9.7	-9.0	-12.8	-17.5	-17.3	-4.8	-5.8	-0.9	-8.6	-6.3	-11.1	-4.8			
大企業	-12.5	-15.4	-7.7	-35.7	-6.7	-12.5	23.1	-13.4	-23.6	16.7	16.7	50.0	58.4	8.4			
中小企業	-5.1	-7.2	-10.0	-5.6	-13.7	-18.1	-21.9	-3.6	-2.9	-3.1	-11.6	-11.1	-19.0	-7.9			
<b>非製造業</b>	-15.4	-13.8	-7.3	-17.9	-23.8	-11.6	-18.0	-18.5	-20.8	-16.9	-17.5	-19.6	-20.7	-1.1			
建設業	-9.7	-18.4	7.5	-10.8	-23.1	-14.3	-6.5	-21.0	-32.3	-11.5	-20.9	-18.4	-10.8	7.6			
卸売業	17.4	12.5	15.4	9.1	-39.2	-12.0	-16.0	20.0	-19.1	-20.7	-23.5	-21.8	-22.5	-0.7			
小売業	-48.9	-50.0	-50.0	-31.2	-46.9	-17.2	-25.0	-35.9	-19.7	-21.5	-16.6	-30.3	-30.2	0.1			
サービス業	-10.8	-1.5	-3.8	-19.5	-12.8	-8.4	-19.7	-19.5	-18.7	-15.7	-15.1	-14.8	-19.4	-4.6			

### < 出荷額・売上高・完成工事高 回答の割合 >

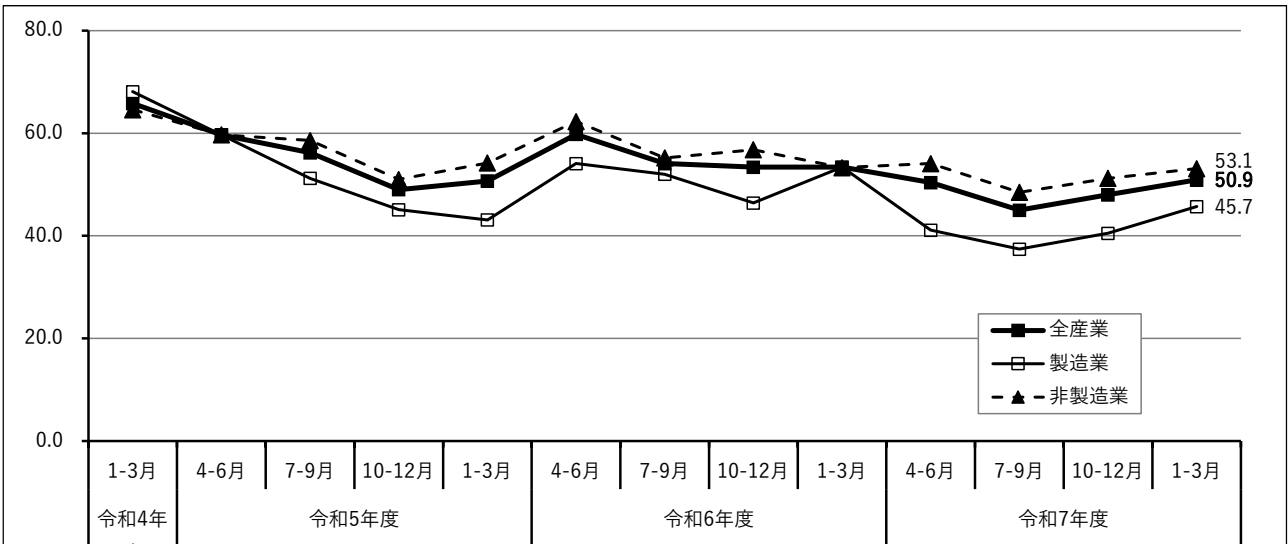


### 3 売上単価・客単価DI



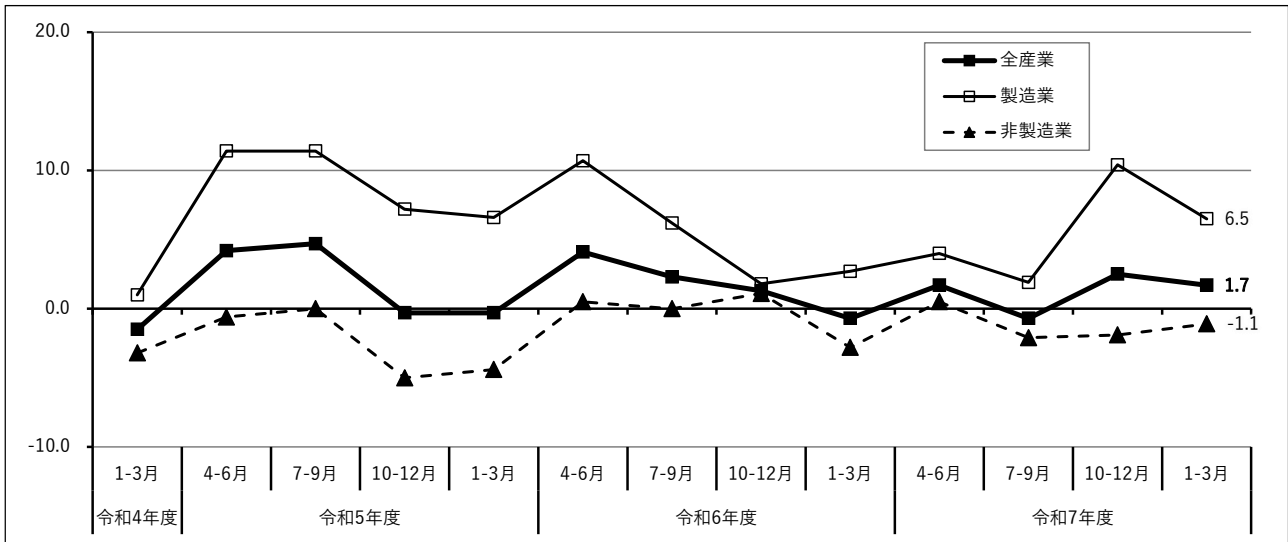
売上単価・客単価DI	令和4年度				令和5年度				令和6年度				令和7年度				前回との差
	1-3月	4-6月	7-9月	10-12月	1-3月	4-6月	7-9月	10-12月	1-3月	4-6月	7-9月	10-12月	1-3月				
全産業	-2.0	2.3	1.9	1.9	-0.8	-1.2	-4.3	3.7	0.6	5.3	-0.8	2.6	-3.4	-6.0			
製造業	9.8	16.1	8.0	10.6	2.6	6.7	8.7	10.3	7.3	6.4	1.8	10.2	5.1	-5.1			
	18.7	35.7	15.4	7.7	-6.7	6.2	0.0	6.7	5.8	16.6	16.7	20.0	8.4	-11.6			
	8.3	13.6	7.2	11.0	3.9	6.7	9.6	10.8	7.6	5.2	0.0	9.4	4.8	-4.6			
非製造業	-7.8	-4.3	-1.2	-2.4	-2.4	-4.7	-10.6	0.4	-2.7	4.8	-1.9	-0.7	-7.0	-6.3			
	2.9	5.3	10.0	-5.5	2.5	-4.5	8.7	12.8	5.7	2.7	4.6	18.4	15.3	-3.1			
	34.8	20.8	23.1	27.3	8.7	16.0	12.0	20.0	14.3	0.0	2.9	25.0	3.2	-21.8			
	-39.1	-34.5	-15.0	-12.5	-14.3	-22.4	-26.0	-7.6	0.0	10.5	-8.3	-1.5	-22.2	-20.7			
	-7.1	0.7	-5.3	-2.9	-1.4	-0.6	-15.1	-4.4	-8.3	4.1	-3.0	-11.7	-9.5	2.2			

### 4 (原材料) 仕入価格DI



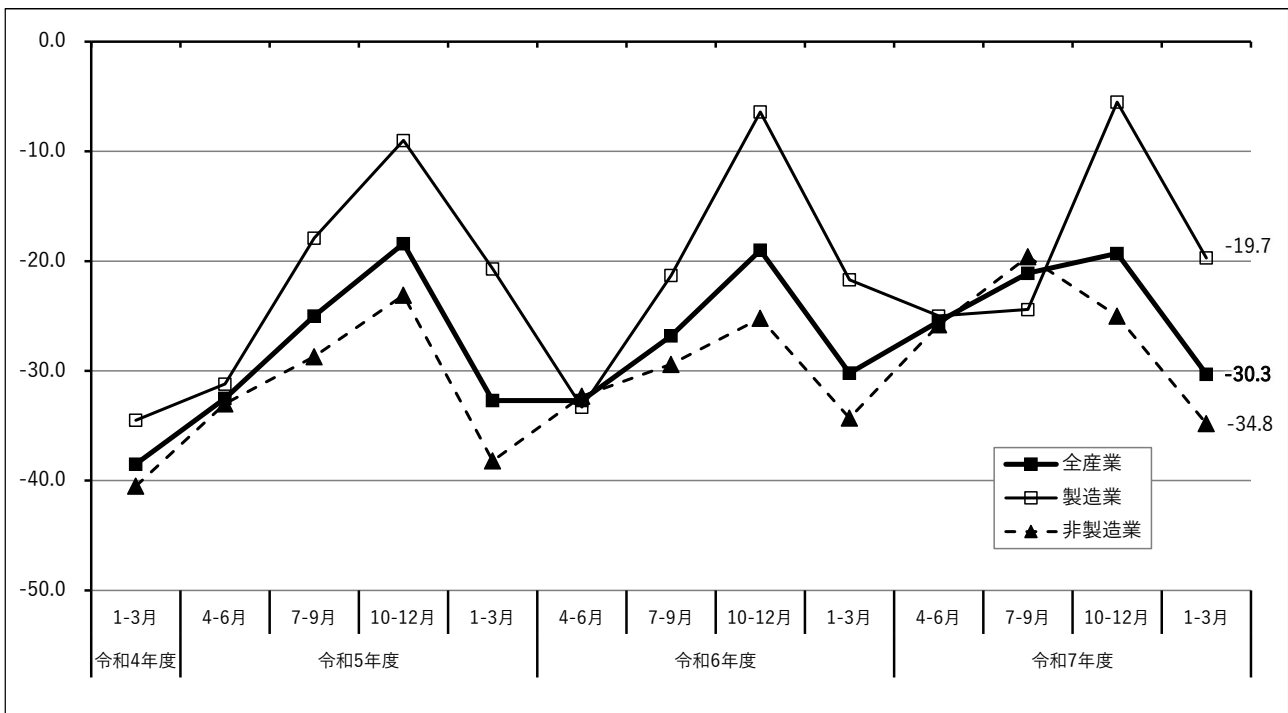
(原材料) 仕入価格DI	令和4年度				令和5年度				令和6年度				令和7年度				前回との差
	1-3月	4-6月	7-9月	10-12月	1-3月	4-6月	7-9月	10-12月	1-3月	4-6月	7-9月	10-12月	1-3月				
全産業	65.8	59.7	56.2	49.0	50.7	59.8	54.1	53.4	53.4	50.4	45.0	48.0	50.9	2.9			
製造業	68.1	59.7	51.2	45.1	43.1	54.1	52.0	46.4	53.4	41.1	37.4	40.5	45.7	5.2			
	56.3	35.8	38.5	53.8	26.6	56.2	30.8	46.6	50.0	41.6	58.4	44.4	58.3	13.9			
	70.1	62.8	52.8	44.1	45.5	53.9	54.5	46.4	53.8	41.1	35.0	40.2	44.2	4.0			
非製造業	64.6	59.7	58.6	51.0	54.2	62.3	55.2	56.8	53.3	54.1	48.5	51.2	53.1	1.9			
	73.6	76.3	72.5	50.0	55.0	59.1	61.2	51.3	60.0	43.2	46.5	61.3	63.2	1.9			
	78.3	66.6	69.2	63.6	60.9	88.0	72.0	66.7	42.9	39.3	42.4	62.5	67.7	5.2			
	74.0	63.0	70.0	52.1	66.0	71.3	60.8	77.3	63.2	60.7	47.9	50.0	52.7	2.7			
	56.1	52.3	48.9	48.9	48.5	55.4	47.9	48.2	49.3	57.2	50.7	46.1	47.6	1.5			

## 5 在庫水準



在庫水準DI	令和4年度				令和5年度				令和6年度				令和7年度				前回の差
	1-3月	4-6月	7-9月	10-12月	1-3月	4-6月	7-9月	10-12月	1-3月	4-6月	7-9月	10-12月	1-3月				
全産業	-1.5	4.2	4.7	-0.3	-0.3	4.1	2.3	1.3	-0.7	1.7	-0.7	2.5	1.7	-0.8			
製造業	1.0	11.4	11.4	7.2	6.6	10.7	6.2	1.8	2.7	4.0	1.9	10.4	6.5	-3.9			
大企業	6.6	7.2	23.1	0.0	40.0	18.8	15.4	0.0	11.8	25.0	25.0	40.0	25.0	-15.0			
中小企業	0.0	12.0	9.9	8.3	1.1	9.5	5.0	2.0	1.1	1.2	-1.1	7.6	4.1	-3.5			
非製造業	-3.2	-0.6	0.0	-5.0	-4.4	0.5	0.0	1.1	-2.8	0.5	-2.1	-1.9	-1.1	0.8			
建設業	-13.0	-10.7	0.0	-13.3	-10.3	-6.7	0.0	-3.3	-12.0	-8.7	-10.3	0.0	-8.0	-8.0			
卸売業	0.0	17.4	24.0	9.5	4.6	25.0	20.0	24.2	-4.7	10.4	14.7	13.8	16.6	2.8			
小売業	-6.8	1.9	-17.5	-17.0	-10.2	-4.5	-4.0	-3.8	0.0	1.8	-2.1	-6.4	-5.4	1.0			
サービス業	1.5	-4.3	1.4	1.3	-1.2	0.0	-3.6	-2.3	-1.2	-1.3	-6.5	-4.7	-2.9	1.8			

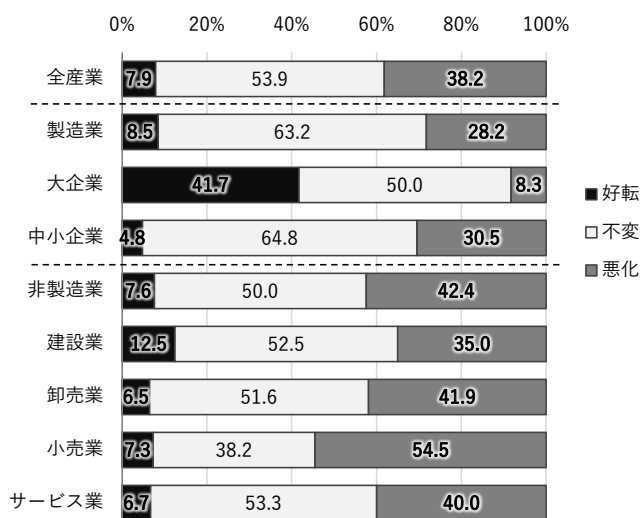
## 6 収益DI



<収益（前期比）>

収益DI (前期比)	令和4年度				令和5年度				令和6年度				令和7年度				前回との差
	1-3月	4-6月	7-9月	10-12月	1-3月	4-6月	7-9月	10-12月	1-3月	4-6月	7-9月	10-12月	1-3月				
全産業	-38.5	-32.5	-25.0	-18.4	-32.7	-32.7	-26.8	-19.0	-30.2	-25.5	-21.1	-19.3	-30.3	-11.0			
製造業	全体	-34.5	-31.2	-17.9	-9.0	-20.7	-33.3	-21.3	-6.4	-21.7	-25.0	-24.4	-5.5	-19.7	-14.2		
	大企業	-37.5	-28.6	-30.8	-7.7	-26.7	-37.5	0.0	0.0	-17.7	-58.3	-8.3	50.0	33.4	-16.6		
	中小企業	-34.1	-31.5	-16.4	-9.2	-19.8	-32.8	-23.7	-7.2	-22.3	-20.8	-26.2	-10.3	-25.7	-15.4		
	化学・プラ他	-35.8	-16.7	-15.4	5.5	-16.7	-6.3	-6.7	0.0	-7.1	-41.7	12.5	-11.1	-50.0	-38.9		
	鉄・非鉄・金属	-43.7	-36.4	-5.6	-9.1	-27.2	-42.5	-28.2	-18.4	-30.8	-30.0	-35.3	0.0	-27.0	-27.0		
	一般・輸送機械	-28.5	-44.2	-27.8	-3.0	-5.9	-22.6	-20.6	-3.6	-21.4	-26.1	-32.2	-33.3	-19.3	14.0		
	電気機械	-18.2	-21.4	-14.3	-46.2	-38.5	-30.0	-18.8	-10.0	-11.1	-13.3	-23.5	0.0	5.8	5.8		
その他	-35.0	-23.1	-25.0	-8.0	-25.0	-52.0	-21.8	8.7	-23.8	-11.1	-25.0	20.0	-8.7	-28.7			
非製造業	全体	-40.5	-33.0	-28.7	-23.1	-38.2	-32.3	-29.4	-25.2	-34.3	-25.8	-19.6	-25.0	-34.8	-9.8		
	建設業	-21.2	-34.2	-22.5	-11.5	-29.2	-23.2	-12.5	0.0	-22.8	-22.2	-18.6	-14.3	-22.5	-8.2		
	卸売業	-39.1	-33.3	-7.7	-9.1	-39.1	-28.0	-24.0	-10.0	-28.5	-38.0	-21.2	9.4	-35.4	-44.8		
	小売業	-67.4	-73.2	-65.0	-33.3	-58.0	-38.8	-49.0	-47.2	-44.7	-35.1	-29.2	-33.3	-47.2	-13.9		
	サービス業	-35.9	-16.1	-23.6	-24.6	-33.6	-32.8	-29.5	-27.2	-33.8	-20.5	-16.1	-32.1	-33.3	-1.2		

<収益（前期比）：好転・不変・悪化の割合>



収益DI（前年同期比）（中段の表）

全産業では▲24.8（0.5ポイント低下）で横ばいでした。業種別では、製造業で▲7.7（8.2ポイント上昇）で改善、非製造業で▲32.1（4.2ポイント低下）で悪化しました。製造業の規模別では、【大企業】が大幅に改善、【中小企業】は改善しました。非製造業の業種別では、【建設業】【小売業】【サービス業】で悪化、【卸売業】で改善しました。

収益水準DI（下段の表）

「収益水準DI」は、収益が「黒字」の事業所と「赤字」の事業所のどちらがどの程度上回るのかを示すものです。全産業では3.6（0.2ポイント低下）で横ばいでした。業種別では、製造業では18.8（1.2ポイント上昇）で改善、非製造業では▲3.0（1.0ポイント低下）で悪化しました。製造業の規模別では、【大企業】では改善、【中小企業】は横ばいでした。非製造業の業種別では、【建設業】【サービス業】で横ばい、【卸売業】【小売業】で悪化しました。

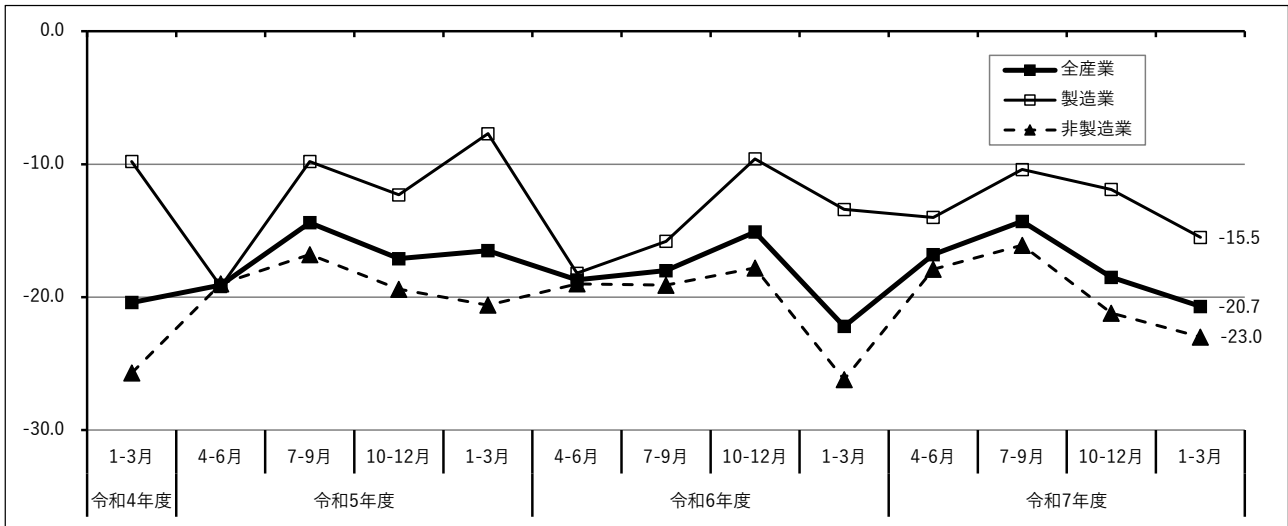
<参考：前年同期比>

収益DI (前年同期比)	令和4年度				令和5年度				令和6年度				令和7年度				前回との差
	1-3月	4-6月	7-9月	10-12月	1-3月	4-6月	7-9月	10-12月	1-3月	4-6月	7-9月	10-12月	1-3月				
全産業	-25.0	-23.8	-16.9	-19.9	-27.4	-23.0	-22.2	-20.3	-25.6	-19.9	-19.1	-24.3	-24.8	-0.5			
製造業	全体	-22.1	-23.6	-21.1	-17.2	-18.2	-24.4	-22.9	-8.8	-18.5	-11.3	-18.1	-15.9	-7.7	8.2		
	大企業	6.3	-14.3	-15.4	-28.6	-33.3	-12.5	15.4	-13.4	-35.3	-41.6	8.3	10.0	66.7	56.7		
	中小企業	-26.8	-24.7	-21.8	-15.8	-16.0	-26.1	-27.2	-8.1	-15.7	-7.5	-21.2	-18.1	-16.2	1.9		
非製造業	全体	-26.5	-24.0	-14.7	-21.2	-31.6	-22.3	-21.9	-26.0	-28.9	-23.4	-19.6	-27.9	-32.1	-4.2		
	建設業	-17.6	-26.3	-10.3	-20.6	-27.5	-21.4	-12.5	-12.9	-25.7	-16.2	-18.6	-16.3	-32.6	-7.3		
	卸売業	-13.0	0.0	0.0	4.6	-36.4	-24.0	-24.0	-10.0	-33.3	-24.1	-26.5	-31.2	-29.0	2.2		
	小売業	-63.0	-64.3	-57.5	-29.1	-55.1	-30.3	-30.6	-50.9	-33.4	-28.1	-25.0	-42.4	-53.7	-11.3		
	サービス業	-17.9	-11.0	-6.1	-22.7	-23.7	-19.1	-21.8	-23.6	-27.3	-23.2	-16.2	-24.7	-27.0	-2.3		

<参考：収益の水準>（「黒字」比率－「赤字」比率）

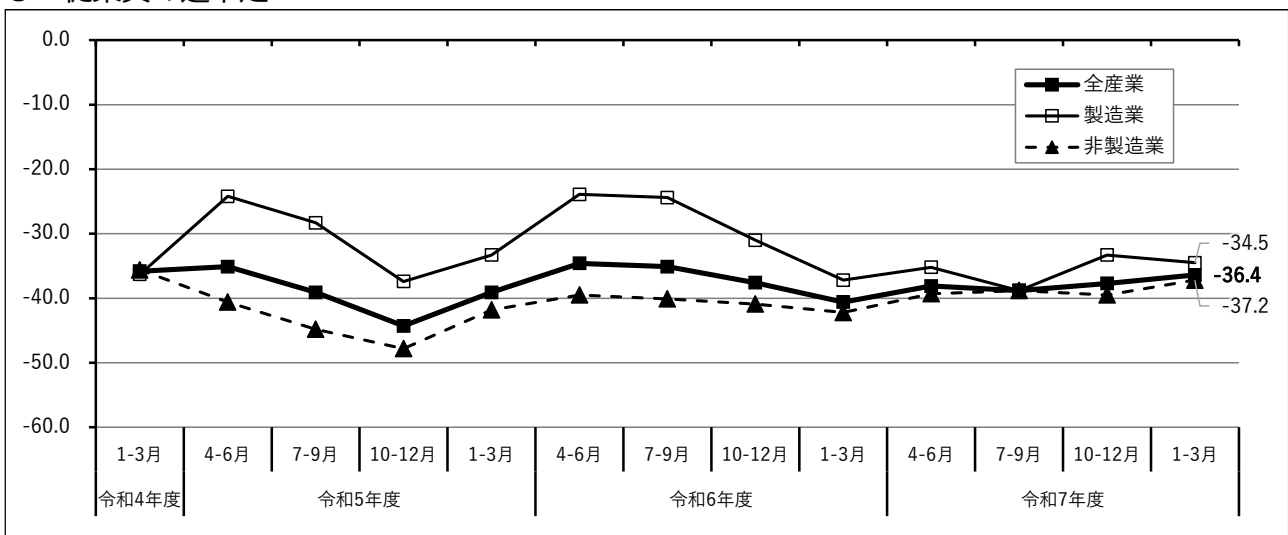
収益水準DI (今期)	令和4年度				令和5年度				令和6年度				令和7年度				前回との差
	1-3月	4-6月	7-9月	10-12月	1-3月	4-6月	7-9月	10-12月	1-3月	4-6月	7-9月	10-12月	10-12月				
全産業	-5.0	-6.8	1.6	2.5	-1.0	0.5	0.7	1.9	-3.4	2.4	4.2	3.8	3.6	-0.2			
製造業	全体	11.5	-4.1	7.2	17.1	11.4	8.4	13.7	20.5	10.8	15.8	6.2	17.6	18.8	1.2		
	大企業	53.3	21.4	30.8	28.6	26.7	25.0	50.0	28.6	29.4	-8.4	16.6	40.0	50.0	10.0		
	中小企業	5.1	-7.4	4.5	15.6	9.1	6.0	9.8	19.4	7.7	18.7	5.0	15.7	15.2	-0.5		
非製造業	全体	-13.3	-8.0	-1.2	-4.9	-6.8	-3.1	-5.3	-7.1	-10.2	-3.1	3.5	-2.0	-3.0	-1.0		
	建設業	2.9	0.0	20.0	14.3	7.3	14.3	12.2	15.4	-2.9	0.0	12.0	10.5	10.5	0.0		
	卸売業	-4.5	12.5	20.8	18.2	4.4	4.0	20.0	20.7	0.0	0.0	20.6	18.7	16.2	-2.5		
	小売業	-40.9	-34.6	-43.6	-23.0	-24.0	-16.4	-22.0	-29.4	-17.8	-21.1	-4.1	-10.6	-12.7	-2.1		
	サービス業	-9.4	-3.7	0.8	-7.1	-6.5	-3.8	-10.0	-11.1	-10.6	2.8	-0.7	-6.6	-7.0	-0.4		

## 7 資金繰りDI



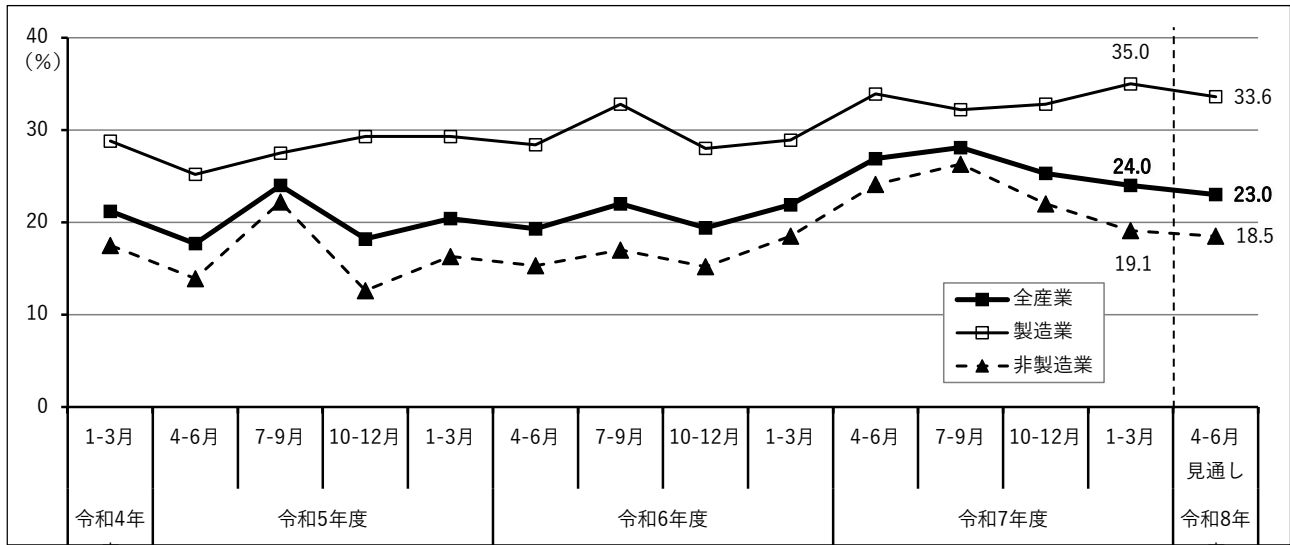
資金繰りDI	令和4年度				令和5年度				令和6年度				令和7年度				前回との差
	1-3月	4-6月	7-9月	10-12月	1-3月	4-6月	7-9月	10-12月	1-3月	4-6月	7-9月	10-12月	1-3月				
全産業	-20.4	-19.1	-14.4	-17.1	-16.5	-18.7	-18.0	-15.1	-22.2	-16.8	-14.3	-18.5	-20.7	-2.2			
製造業	全体	-9.8	-19.2	-9.8	-12.3	-7.7	-18.2	-15.8	-9.6	-13.4	-14.0	-10.4	-11.9	-15.5	-3.6		
	大企業	-6.3	-7.1	-7.7	-7.7	-6.6	12.5	0.0	-6.7	-6.3	-8.3	0.0	10.0	8.3	-1.7		
	中小企業	-10.3	-20.7	-10.0	-12.8	-7.8	-22.4	-17.5	-10.0	-14.6	-14.7	-11.6	-13.8	-18.3	-4.5		
非製造業	全体	-25.7	-19.0	-16.8	-19.4	-20.6	-19.0	-19.1	-17.8	-26.2	-17.9	-16.1	-21.2	-23.0	-1.8		
	建設業	-8.9	-13.2	0.0	-11.4	-17.1	-7.1	-6.2	2.6	-17.1	-11.1	-6.9	-6.3	-12.8	-6.5		
	卸売業	-4.4	-12.5	-19.2	-9.1	-17.4	-12.0	-8.0	-6.6	-14.3	-13.8	-11.8	-18.8	-25.8	-7.0		
	小売業	-43.5	-41.8	-40.0	-25.0	-28.6	-21.2	-26.0	-32.1	-30.3	-22.8	-25.0	-28.8	-27.3	1.5		
	サービス業	-27.6	-12.5	-14.4	-21.0	-19.4	-22.3	-22.8	-20.4	-28.5	-18.5	-16.8	-23.2	-23.3	-0.1		

## 8 従業員の過不足



従業員の過不足DI	令和4年度				令和5年度				令和6年度				令和7年度				前回との差
	1-3月	4-6月	7-9月	10-12月	1-3月	4-6月	7-9月	10-12月	1-3月	4-6月	7-9月	10-12月	1-3月				
全産業	-35.8	-35.1	-39.1	-44.3	-39.1	-34.6	-35.1	-37.6	-40.6	-38.1	-38.8	-37.7	-36.4	1.3			
製造業	全体	-36.3	-24.2	-28.3	-37.4	-33.3	-23.9	-24.4	-31.0	-37.2	-35.2	-38.8	-33.3	-34.5	-1.2		
	大企業	-25.0	0.0	-7.7	-42.9	-26.7	-18.8	-15.4	-33.3	-43.8	-58.4	-58.3	-50.0	-50.0	0.0		
	中小企業	-38.2	-27.0	-30.6	-36.7	-34.3	-24.6	-25.5	-30.6	-36.1	-32.2	-36.5	-31.9	-32.7	-0.8		
非製造業	全体	-35.6	-40.6	-44.8	-47.8	-41.8	-39.5	-40.1	-40.9	-42.2	-39.3	-38.8	-39.5	-37.2	2.3		
	建設業	-51.5	-65.8	-72.5	-78.4	-68.3	-54.7	-61.2	-61.5	-68.5	-55.5	-50.0	-43.7	-67.6	-23.9		
	卸売業	-21.7	-37.5	-42.3	-40.9	-39.1	-36.0	-32.0	-38.0	-45.0	-20.7	-26.5	-40.7	-32.3	8.4		
	小売業	-15.5	-27.4	-23.6	-34.8	-25.0	-24.2	-28.0	-19.6	-29.1	-27.8	-31.9	-37.5	-20.7	16.8		
	サービス業	-41.0	-39.1	-42.8	-45.0	-40.3	-42.4	-38.6	-43.6	-40.4	-43.4	-40.8	-38.6	-36.6	2.0		

## 9 設備投資を実施した事業所の割合



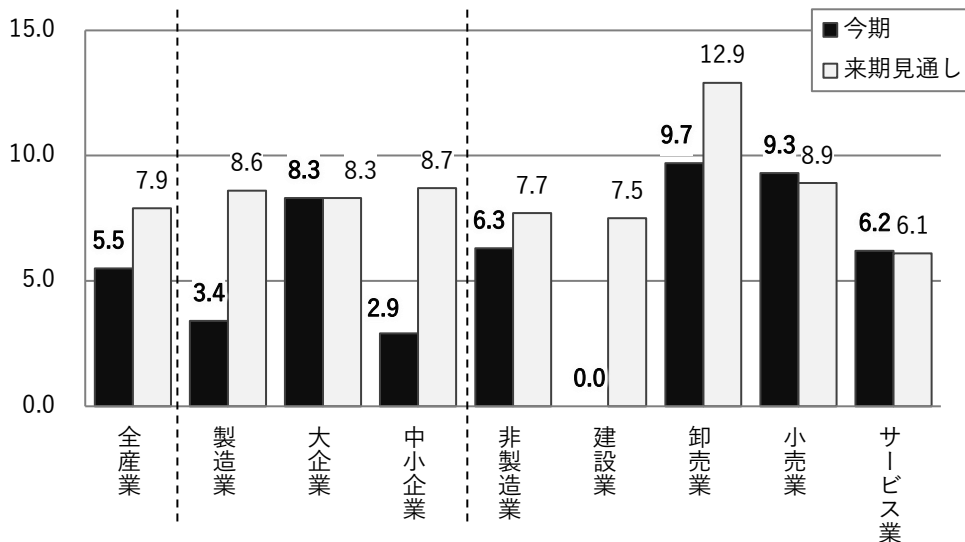
設備投資割合 (%)	令和5年度				令和6年度				令和7年度				前回との差	令和8年 4-6月 見通し	
	1-3月	4-6月	7-9月	10-12月	1-3月	4-6月	7-9月	10-12月	1-3月	4-6月	7-9月	10-12月			1-3月
全産業	21.2	17.7	24.0	18.2	20.4	19.3	22.0	19.4	21.9	26.9	28.1	25.3	24.0	-1.3	23.0
製造業	28.8	25.2	27.5	29.3	29.3	28.4	32.8	28.0	28.9	33.9	32.2	32.8	35.0	2.2	33.6
大企業	66.7	61.5	61.5	42.9	53.3	75.0	66.7	64.3	62.5	58.3	58.3	50.0	50.0	0.0	66.7
中小企業	22.9	20.9	23.4	27.5	25.7	22.0	29.2	23.4	23.8	30.9	29.1	31.4	33.3	1.9	29.8
非製造業	17.5	13.9	22.2	12.6	16.3	15.3	17.0	15.2	18.5	24.1	26.3	22.0	19.1	-2.9	18.5
建設業	18.8	13.9	20.0	14.3	10.0	11.6	12.2	15.4	14.7	18.9	31.7	27.7	21.1	-6.6	27.5
卸売業	21.7	26.1	23.1	31.8	21.7	16.0	28.0	23.3	9.5	27.6	20.6	21.9	13.3	-8.6	12.9
小売業	10.9	1.9	15.0	6.3	12.2	16.7	12.0	13.7	17.9	21.1	22.9	13.6	14.5	0.9	5.4
サービス業	18.9	16.8	24.8	11.3	18.7	15.5	18.4	13.9	21.0	25.9	27.2	24.0	21.5	-2.5	22.1

## 10 新規事業を実施した事業所の割合

今期、新規事業を実施した事業所の割合は、全産業で5.5%、来期は上昇の見通しです。

製造業では3.4%、非製造業では6.3%でした。

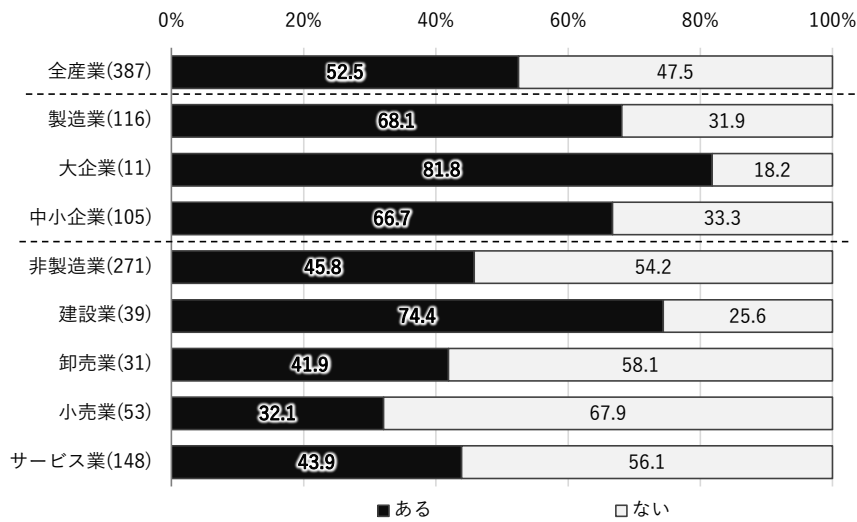
製造業の規模別では、大企業で8.3%、中小企業で2.9%でした。非製造業の業種別では、卸売業が9.7%、小売業が9.3%、サービス業が6.2%の順となりました。建設業は0.0%でした。



—今期の特設項目—

1.1 尼崎市内からの仕入、調達や市内事業者への委託の有無

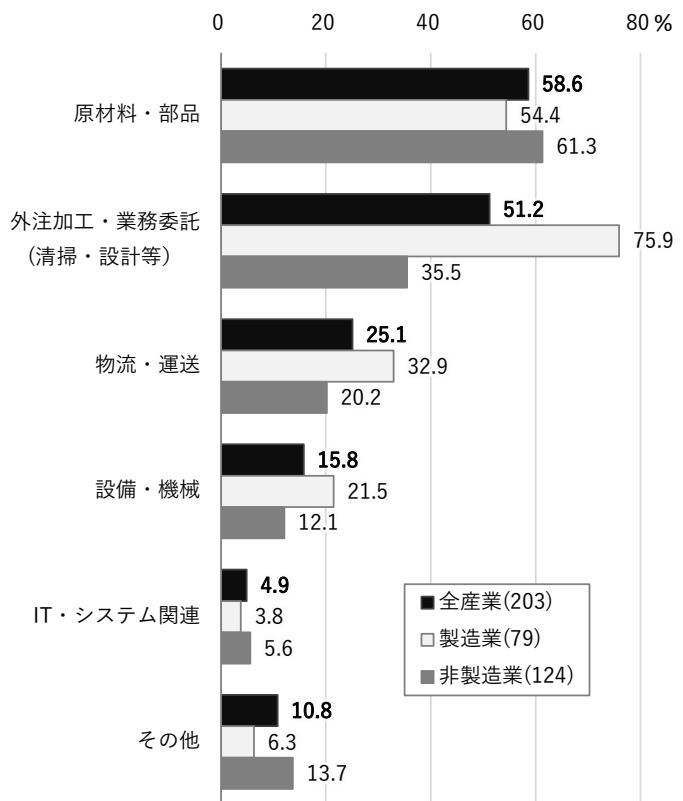
現在、尼崎市内で仕入・調達、業務委託の有無について尋ねたところ、「(仕入・調達、委託が)ある」と回答した事業所が52.5%、「ない」と回答した事業所は47.5%となり、半数超の事業所が市内で仕入・調達、委託を行っている、という結果となりました。



1.2 市内で仕入、調達、業務委託等をしているもの・業務

現在、尼崎市内で仕入れ・調達、委託が「ある」と回答した事業所に対し、その内容について尋ねたところ、全産業では、「原材料・部品」が58.6%と最も割合が高く、次いで「外注加工・業務委託(清掃・設計等)」が51.2%、「物流・運送」が25.1%、「設備・機械」が15.8%という結果となりました。

製造業では、「外注加工・業務委託(清掃・設計等)」が75.9%と最も高く、非製造業では、「原材料・部品」が61.3%と最も高いという結果となりました。



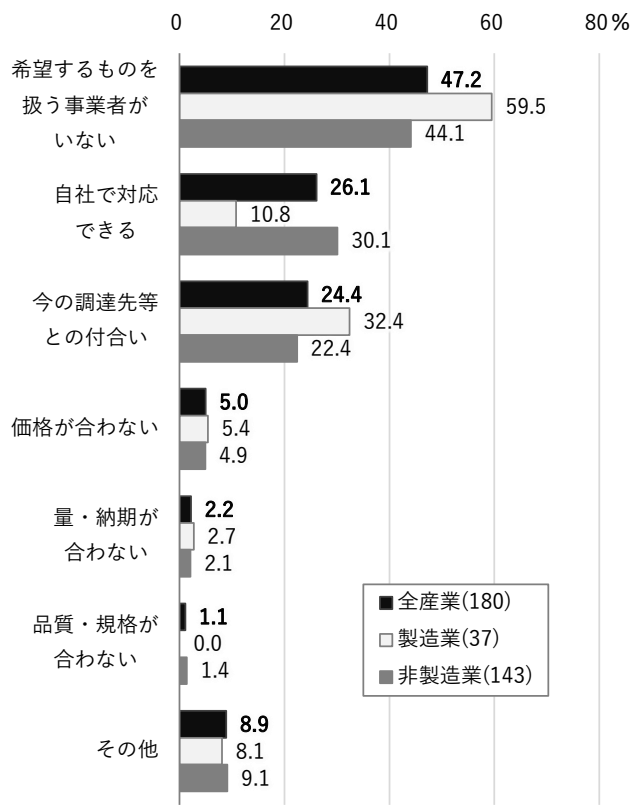
〈その他の回答〉 ( )は回答数。

産業廃棄物処理(7)/設備の修理・改造等(2)/修理・調整/車両の車検・メンテナンス/車の板金塗装/人材派遣/警備保障/不動産購入/倉庫/植木剪定/野菜・果物(3)/整備部品/電材/梱包資材/作業服/事務用品/

### 1.3 市内で調達、業務委託等をしていない理由

現在、尼崎市内で仕入・調達、委託等が「ない」と回答した事業所に対し、市内で調達、業務等をしていない理由について尋ねたところ、全産業では、「希望するものを扱う事業者がない」が47.2%と最も高く、次いで「自社で対応できる」が26.1%、「今の調達先等との付き合い」が24.4%となりました。「価格が合わない」、「量・納期が合わない」、「品質・規格が合わない」は数%未満でした。

製造業では、「希望するものを扱う事業者がない」が59.5%と最も高く、次いで「今の調達先等との付き合い」が32.4%でした。非製造業では、「希望するものを扱う事業者がない」が44.1%と最も高く、次いで「自社で対応できる」が30.1%となりました。

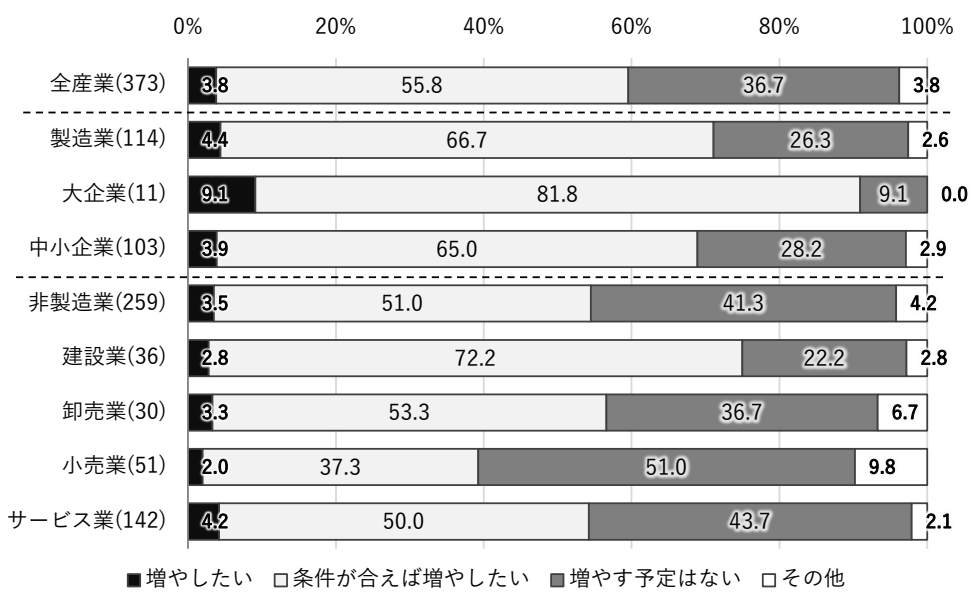


〈その他の回答〉 ( )は回答数。  
 調達等を要しない事業である(3)/調達等が必要な事業所が市外にある(2)/支店の関係(2)/調達等は本社で行う/メーカー代理店のため/指定の所でないと仕入できない/産地仕入れをするため/価格が合わない/

### 1.4 今後の尼崎市内事業者からの調達等について

今後の市内事業者からの調達等について、全体では、「条件が合えば増やしたい」が55.8%と半数を越えました。次いで「増やす予定はない」が36.7%、「増やしたい」、「その他」はともに3.8%でした。

業種別にみると、製造業、非製造業とも「条件が合えば増やしたい」が最も多くなりましたが、製造業は66.7%、非製造業では51.0%で、製造業が15.7ポイント上回りました。



〈その他の回答〉 ( )は回答数。  
 希望するものを扱う事業者がない(3) /特に決めていない(2)/支店統合で減っているため/指定の所でないと仕入できない/市内市外関係なく良いものを安く提供する事業者と付き合いたい/今の調達先のセンス、スピードに勝てるサービスはない/

【参考1】本調査における製造業の業種分類

- 【化学・プラ他】……………産業中分類の「化学工業」「プラスチック製品製造業」「石油・石炭」を含む
- 【鉄・非鉄・金属】………「鉄鋼業」「非鉄金属」「金属製品製造業」を含む
- 【一般・輸送機械】………「はん用機械」「生産用機械」「業務用機械」「輸送用機械」を含む
- 【電気機械】……………「電子部品・デバイス」「電気機械」「情報通信」を含む
- 【その他】……………上記以外の製造業

【参考2】調査項目等の変更履歴

本調査は、次の通り調査対象や集計方法を変更しています。経年変化をご覧になる際にご留意ください。

年度	内容
平成28	<p>調査対象、集計方法を変更しました。</p> <ol style="list-style-type: none"> <li>1 すべての調査対象事業所を見直し、サンプル数を600から1,000に増やし、新たに選定し直しました（業種別サンプル数は、1ページの表の配布数の欄をご参照ください）。</li> <li>2 調査対象業種は、これまでのものに「卸売業」を加えました。</li> <li>3 非製造業は、建設業、卸売業、小売業、サービス業を個々に集計するとともに、これらをあわせて「非製造業」として集計することにしました。</li> <li>4 数値表には、「卸売業」「非製造業」を加えて表示しました（過去の「非製造業」のデータは再計算したものです）。</li> <li>5 グラフは、「製造業」「非製造業」「全産業」の3つを表示することにしました。</li> <li>6 調査項目は、基本的には平成27年度までの項目と変わりありません。</li> </ol>
平成29	調査項目に「来期の設備投資の実施（見通し）」を追加しました。
平成30	調査項目「直面している経営上の問題点」の選択肢に「事業承継」を追加しました。
令和3	調査項目「直面している経営上の問題点」の選択肢に「求人職種の採用難」を追加しました。
令和7	<p>調査項目「新規事業実施」の「今期の実績（見込み）」及び「来期の見通し」を追加しました。時宜に応じた特設の質問を追加しました。</p> <p>調査項目「直面している経営上の問題点」を定例の質問項目からはずし、特設の質問としました。</p>