

## 尼崎市事業所景況調査 【 2021（令和3）年10-12月期 】

業況判断DIは、全産業、製造業、非製造業で改善。

<調査結果のポイント>

- ◎ 出荷額・売上高等DI 全産業、製造業、非製造業で改善。
- ◎ (原材料)仕入価格DI 全産業、製造業、非製造業で、ともに大幅な上昇。
- ◎ 収益DI 全産業、非製造業で改善。製造業で悪化。

<主要指標の結果概要>

- (1) 業況判断DIは、▲15.3（17.2ポイント上昇）で改善。来期は改善の見通し。  
 産業別では、製造業は▲4.0（11.0ポイント上昇）で改善。非製造業は▲20.5（19.5ポイント上昇）で改善。  
 製造業の規模別では、大企業は21.1（16.4ポイント上昇）で改善、中小企業は▲8.6（9.9ポイント上昇）で改善。  
 非製造業の業種別では、建設業は▲10.5（17.0ポイント上昇）で改善、卸売業は▲16.6（16.7ポイント上昇）で改善、小売業は▲40.3（20.0ポイント上昇）で大幅に改善、サービス業は▲16.9（18.9ポイント上昇）で改善しました。
- (2) 出荷額・売上高・完成工事高DIは、▲16.9（13.3ポイント上昇）で、改善。
- (3) 売上単価・客単価DIは、▲10.1（9.8ポイント上昇）で、改善。
- (4) (原材料)仕入価格DIは、53.1（23.1ポイント上昇）で、大幅な上昇。
- (5) 在庫水準DIは、▲1.0（5.5ポイント低下）で、不足感が上昇。
- (6) 収益DIは、▲29.7（7.4ポイント上昇）で、改善。
- (7) 資金繰りDIは、▲18.0（3.8ポイント上昇）で、改善。
- (8) 従業員の過不足DIは、▲30.0（10.1ポイント低下）で、不足感が上昇。
- (9) 設備投資実施事業所の割合は、18.3%（2.5ポイント低下）で、低下。来期は上昇の見通し。

注1：DIは景気動向指数「デフュージョン・インデックス(Diffusion Index)」の略。「増加」（または「上昇」「好転」「過剰」と回答した企業の比率から「減少」（または「下降」「悪化」「不足」と回答した企業の比率を差し引いたものです。  
 注2：（ ）内は前回調査との差を示します。

<調査要領>

- (1) 調査時点：令和3年11月12日
- (2) 調査方法：アンケート用紙郵送による
- (3) 業種別回収数、回収率、配布数：右表のとおり
- (4) 全体の有効回収率：39.3%
- (5) 事業主体：尼崎市  
 調査主体：(公財) 尼崎地域産業活性化機構

業種	回収数	回収率 (%)	配布数
全産業	393	39.3	1,000
製造業	124	47.0	264
大企業	19	45.2	42
中小企業	105	47.3	222
化学	17	43.6	39
鉄・非鉄	35	49.3	71
一般機械	32	50.8	63
電気機械	14	41.2	34
その他	26	45.6	57
非製造業	269	36.5	736
建設業	38	50.0	76
卸売業	31	51.7	60
小売業	52	31.1	167
サービス業	148	34.2	433

### <本資料の問い合わせ先>

- 尼崎市 経済環境局 経済活性課  
 担当：重本・田枝 連絡先：06-6489-6670
- (公財) 尼崎地域産業活性化機構 調査研究室  
 担当：宮崎 連絡先：06-6488-9501 (代)  
<https://www.ama-in.or.jp/research/sub01.html>

## 【業種別にみたDIの変化(前回調査との比較)】

### 【製造業】

- <全体> 「事業所の業況判断 DI」は▲4.0(11.0 ポイント上昇)で、改善しました。「出荷額 DI」は改善しましたが、「収益 DI」、「資金繰り DI」は悪化しました。「売上単価 DI」が上昇した一方で、「原材料仕入価格 DI」は大幅に上昇して73.4となり、本調査開始以来、最も高くなりました。「在庫水準 DI」は低下し、過剰感が低下しました。「設備投資」を実施した事業所の割合は横ばい、来期は上昇の見通しです。「従業員過不足 DI」は低下し、不足感が上昇しました。「来期業況」は悪化の見通しです。
- <規模別> 「事業所の業況判断 DI」は、【大企業】は21.1(16.4 ポイント上昇)、【中小企業】は▲8.6(9.9 ポイント上昇)で、ともに改善しました。また、【大企業】【中小企業】とも、「出荷額 DI」は改善、「収益 DI」、「資金繰り DI」は悪化しました。「原材料仕入価格 DI」は【大企業】【中小企業】ともに大幅に上昇し、【大企業】ではDI値94.7と、本調査開始以来、最も高くなりました。「設備投資」を実施した事業所の割合は、【大企業】で上昇、【中小企業】で低下し、来期は【大企業】【中小企業】とも上昇の見通しです。「来期業況」は、【大企業】で大幅な悪化、【中小企業】で改善の見通しです。
- <業種別> 「事業所の業況判断DI」は、【化学・プラ他】【鉄・非鉄・金属】【一般・輸送機械】【その他】で改善、【電気機械】で悪化しました。「出荷額DI」は【鉄・非鉄・金属】【その他】で改善、【化学・プラ他】で横ばい、【一般・輸送機械】【電気機械】で悪化しました。「収益DI」は【その他】で改善、【電気機械】で大幅な悪化、そのほか3業種で悪化。「(原材料)仕入価格DI」は【化学・プラ他】【一般・輸送機械】【その他】で大幅な上昇、ほか2業種も上昇。特に、【化学・プラ他】【鉄・非鉄・金属】でDI値が80を上回りました。「従業員過不足DI」は、【鉄・非鉄・金属】【一般・輸送機械】【その他】で不足感が上昇、ほか2業種で不足感が低下しました。「来期業況」は、【電気機械】で大幅な改善、【鉄・非鉄・金属】で大幅な悪化、ほか3業種は改善の見通しです。

### 【非製造業】

- <全体> 「事業所の業況判断 DI」は▲20.5(19.5 ポイント上昇)で、改善しました。「売上高 DI」「収益 DI」「資金繰り DI」はともに改善しました。「売上単価・客単価 DI」は上昇しましたが、「(原材料)仕入価格 DI」はこれを上回る大幅な上昇となりました。「在庫水準 DI」は低下し、不足感が上昇しました。「設備投資」を実施した事業所の割合は低下し、来期は上昇の見通しです。「従業員過不足 DI」は低下し、不足感が上昇しました。「来期業況」は、改善の見通しです。
- <業種別>
- 【建設業】 「事業所の業況判断 DI」は▲10.5(17.0 ポイント上昇)で、改善しました。「完成工事高 DI」「収益 DI」は改善、「資金繰り DI」は悪化しました。「売上単価 DI」は低下しましたが、「(原材料)仕入価格 DI」は大幅に上昇しました。「在庫水準 DI」は低下し、不足感が上昇しました。「設備投資」を実施した事業所の割合は低下しましたが、来期は上昇の見通しです。「従業員の過不足 DI」は上昇して、不足感が緩和しました。「来期業況」は悪化の見通しです。
- 【卸売業】 「事業所の業況判断 DI」は▲16.6(16.7 ポイント上昇)で、改善しました。「売上高 DI」「収益 DI」「資金繰り DI」は、ともに改善しました。「売上単価 DI」は上昇しましたが、「(原材料)仕入価格 DI」はこれを上回る大幅な上昇となりました。「在庫水準 DI」は低下し、過剰感が低下しました。「設備投資」を実施した事業所の割合は横ばい、来期は上昇の見通しです。「従業員の過不足 DI」は大幅に低下し、不足感が上昇しました。「来期業況」は改善の見通しです。
- 【小売業】 「事業所の業況判断 DI」は▲40.3(20.0 ポイント上昇)で、大幅に改善しました。「売上高 DI」は大幅に改善、「収益 DI」「資金繰り DI」は改善しました。「客単価 DI」は上昇しましたが、「(原材料)仕入価格 DI」も上昇しました。「在庫水準 DI」は低下し、不足感が上昇しました。「設備投資」を実施した事業所の割合は低下し、来期も低下の見通しです。「従業員の過不足 DI」は低下し、不足感が上昇しました。「来期の業況」は横ばいの見通しです。
- 【サービス業】 「事業所の業況判断 DI」は▲16.9(18.9 ポイント上昇)で、改善しました。「売上高 DI」「収益 DI」「資金繰り DI」は、ともに改善しました。「客単価 DI」は上昇しましたが、「(原材料)仕入価格 DI」はこれを上回る大幅な上昇となりました。「在庫水準 DI」は低下し、不足感が上昇しました。「設備投資」を実施した事業所の割合は低下し、来期は上昇の見通しです。「従業員の過不足 DI」は低下し、不足感が上昇しました。「来期の業況」は改善の見通しです。

総括表

項目	全体		製造業		非製造業		建設業		卸売業		小売業		サービス業	
	今期DI	前回との差	今期DI	前回との差	今期DI	前回との差	今期DI	前回との差	今期DI	前回との差	今期DI	前回との差	今期DI	前回との差
業況の水準	-33.5	9.4	-22.5	7.2	-38.5	10.1	-27.8	-7.3	-32.3	7.0	-75.0	-11.1	-29.5	20.5
事業所の業況判断	-15.3	17.2	-4.0	11.0	-20.5	19.5	-10.5	17.0	-16.6	16.7	-40.3	20.0	-16.9	18.9
来期業況見通し <sup>注2</sup>	-13.5	7.8	-5.8	-7.8	-17.1	3.4	-21.6	-17.7	-10.0	6.6	-40.4	-0.7	-9.0	7.9
出荷額・売上高・完成工事高	-16.9	13.3	-6.4	2.9	-21.9	17.7	-23.6	6.4	-10.0	10.0	-41.2	22.7	-17.0	18.1
売上単価・客単価	-10.1	9.8	3.2	5.3	-16.3	11.3	-18.4	-13.4	3.2	6.5	-29.4	12.3	-15.3	15.8
(原材料)仕入価格 <sup>注3</sup>	53.1	23.1	73.4	24.2	43.4	22.1	55.2	21.8	66.7	26.7	38.4	11.7	37.1	24.3
在庫水準	-1.0	-5.5	2.6	-2.1	-3.1	-7.5	-13.0	-13.0	3.4	-7.0	-4.0	-15.6	-2.2	-1.2
収益(前期比)	-29.7	7.4	-25.8	-1.8	-31.5	11.2	-18.4	11.6	-30.0	16.7	-51.0	7.9	-28.5	9.8
資金繰り	-18.0	3.8	-18.6	-2.6	-17.8	6.6	-13.2	-5.7	-6.4	7.0	-25.0	7.9	-18.9	7.6
従業員の過不足	-30.0	-10.1	-17.7	-4.0	-35.8	-13.1	-56.8	3.2	-32.3	-32.3	-18.7	-9.9	-36.8	-13.5
設備投資 <sup>注4</sup>	18.3	-2.5	31.7	-0.4	12.1	-3.7	7.9	-7.1	9.7	-0.6	9.6	-8.2	14.6	-1.5
来期設備投資見通し <sup>注5</sup>	24.1	5.8	40.2	8.5	16.7	4.6	11.8	3.9	17.2	7.5	6.1	-3.5	21.4	6.8

製造業における規模別・業種別<sup>注1</sup>データ

項目	規模別				業種別									
	大企業		中小企業		化学・プラ他		鉄・非鉄・金属		一般・輸送機械		電気機械		その他	
	今期DI	前回との差	今期DI	前回との差	今期DI	前回との差	今期DI	前回との差	今期DI	前回との差	今期DI	前回との差	今期DI	前回との差
業況の水準	-22.2	-7.9	-22.6	9.9	-18.7	1.3	-21.2	8.5	-15.6	0.6	-15.4	22.1	-38.5	11.5
事業所の業況判断	21.1	16.4	-8.6	9.9	-11.8	13.2	11.4	8.8	3.1	19.3	-28.6	-16.1	-15.4	16.8
来期業況見通し <sup>注2</sup>	-21.0	-42.7	-3.0	5.6	7.1	18.9	-20.6	-32.0	6.3	3.2	-7.1	27.5	-7.7	7.7
出荷額	26.3	12.0	-12.4	1.0	-5.9	-0.9	17.1	14.5	-3.1	-3.1	-28.6	-16.1	-30.8	8.5
売上単価	5.2	-4.8	2.8	7.0	5.9	20.9	17.2	7.0	-9.3	1.8	-7.2	-13.5	3.9	7.5
原材料仕入価格 <sup>注3</sup>	94.7	49.7	69.5	19.5	82.4	32.4	88.5	19.3	62.5	20.9	57.2	17.2	69.2	33.5
在庫水準	0.0	-5.2	3.1	-1.5	0.0	-10.0	-3.2	-11.5	3.2	12.3	-9.1	-24.5	17.4	9.4
収益(前期比)	-21.0	-6.7	-26.7	-1.1	-35.3	-10.3	-11.4	-1.1	-28.1	-3.1	-42.9	-22.9	-26.9	16.0
資金繰り	-10.5	-5.7	-20.0	-2.0	-11.8	-11.8	-17.1	-9.4	-12.5	12.5	-28.6	-1.9	-26.9	-5.5
従業員の過不足	5.3	-9.7	-21.9	-3.4	-5.9	9.1	-31.4	-8.3	-18.7	-2.0	0.0	6.3	-15.4	-15.4
設備投資 <sup>注4</sup>	57.9	5.5	26.9	-1.7	41.2	-3.8	40.0	-1.0	29.0	-8.8	7.1	-5.4	30.8	16.5
来期設備投資見通し <sup>注5</sup>	64.7	6.8	36.0	9.7	64.3	23.7	50.0	10.0	40.0	17.0	21.4	14.3	24.0	-6.8

注1：製造業の業種分類とその表記については、最終ページの【参考1】参照。

注2：「来期業況見通し」の「前回調査との差」(斜体の数値)は、「事業所の業況判断」の「今期DI」との差。

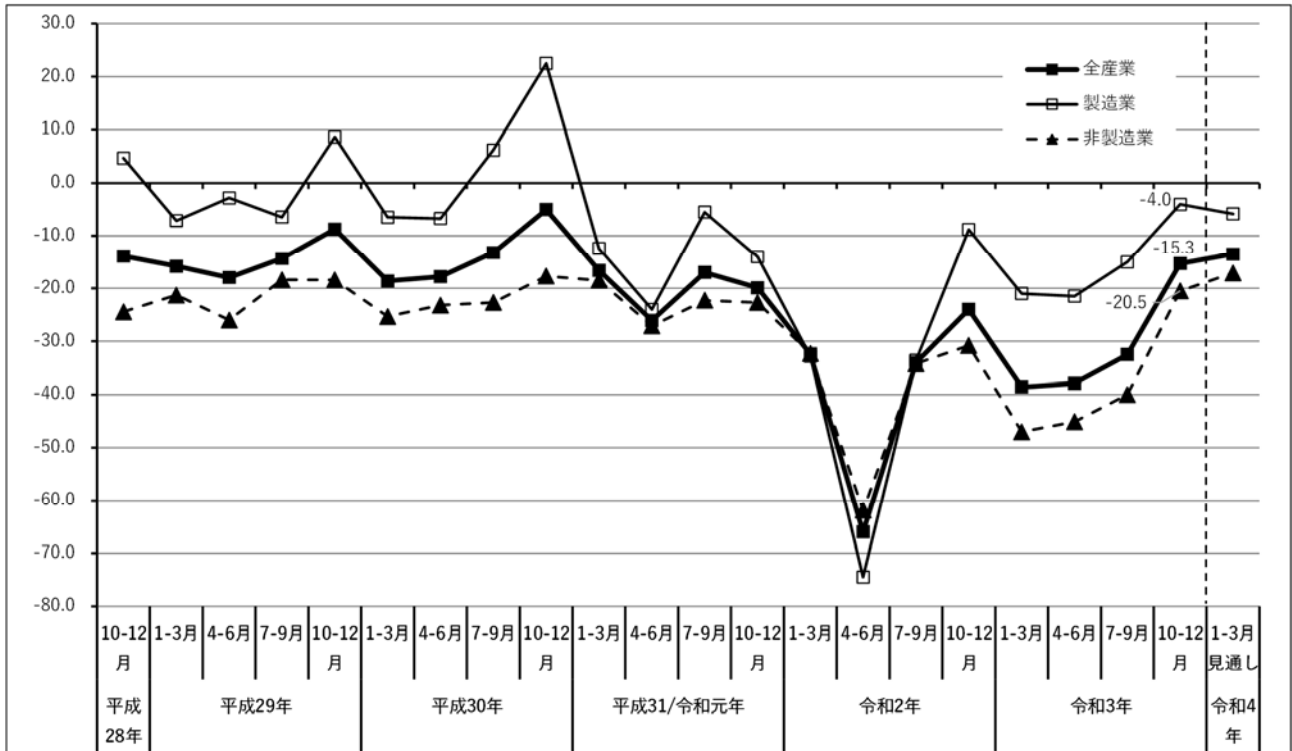
注3：「(原材料)仕入価格」の数値は、プラス(上昇)が悪化、マイナス(低下)が改善。

注4：「設備投資」の数値欄は、「設備投資を実施した」と回答した事業所の割合。

注5：「来期設備投資見通し」は「設備投資の実施を計画している」と回答した事業所の割合。「前回調査との差」(斜体の数値)は今期の「設備投資」との差。

\*表中の「前回との差」欄は、今期DIが前回調査のDIより低下したものを灰色に着色しました。ただし、「(原材料)仕入価格」は上昇したものを着色しています。また、「在庫水準」、「従業員の過不足」は「過剰」も「不足」も望ましくはないため、いずれも着色していません。

# 1 業況判断 DI



## < 業況判断 (前期比) >

業況判断DI	平成30年					平成31/令和元年					令和2年					令和3年					前回との差	令和4年1-3月見通し
	10-12月	1-3月	4-6月	7-9月	10-12月	1-3月	4-6月	7-9月	10-12月	1-3月	4-6月	7-9月	10-12月	1-3月	4-6月	7-9月	10-12月					
全産業	-5.0	-16.6	-26.1	-17.0	-19.9	-32.4	-66.0	-34.0	-24.0	-38.6	-37.9	-32.5	-15.3	17.2	-13.5							
製造業	全体	22.5	-12.4	-24.0	-5.5	-14.0	-32.8	-74.5	-33.6	-8.8	-21.0	-21.5	-15.0	-4.0	11.0	-5.8						
	大企業	26.6	-7.1	-30.8	0.0	-5.3	-20.0	-57.9	-5.3	-6.3	-13.4	-27.8	4.7	21.1	16.4	-21.0						
	中小企業	22.0	-13.1	-23.2	-6.2	-15.8	-34.7	-77.0	-38.6	-9.1	-21.9	-20.5	-18.5	-8.6	9.9	-3.0						
	化学・プラ他	0.0	-33.3	-13.3	-5.5	-11.1	-15.4	-60.0	-15.8	12.5	-29.4	-15.0	-25.0	-11.8	13.2	7.1						
	鉄・非鉄・金属	33.4	-14.7	-36.4	-20.6	-17.2	-35.5	-86.1	-33.3	13.1	-30.3	-16.2	2.6	11.4	8.8	-20.6						
	一般・輸送機械	26.7	17.3	-9.1	3.1	-9.4	-32.2	-65.7	-40.0	-32.1	-2.7	-24.3	-16.2	3.1	19.3	6.3						
	電気機械	26.7	-7.7	-47.1	6.2	-15.4	-23.1	-77.7	-21.5	-17.6	-17.6	-22.2	-12.5	-28.6	-16.1	-7.1						
	その他	12.1	-36.8	-18.5	-3.4	-18.7	-44.0	-73.5	-44.5	-23.1	-32.0	-28.6	-32.2	-15.4	16.8	-7.7						
非製造業	全体	-17.7	-18.5	-27.1	-22.3	-22.7	-32.3	-61.9	-34.2	-30.8	-47.0	-45.1	-40.0	-20.5	19.5	-17.1						
	建設業	-2.4	-9.4	-30.3	-15.8	3.3	-21.6	-33.4	-22.3	-12.2	-26.3	-20.4	-27.5	-10.5	17.0	-21.6						
	卸売業	0.0	-8.7	-27.3	-10.4	-7.4	-42.4	-61.2	-27.6	6.7	-48.5	-29.7	-33.3	-16.6	16.7	-10.0						
	小売業	-47.4	-42.0	-55.3	-47.0	-57.7	-51.0	-63.0	-37.5	-52.7	-63.0	-63.7	-60.3	-40.3	20.0	-40.4						
	サービス業	-13.9	-13.4	-17.1	-18.1	-19.8	-26.0	-68.5	-37.1	-35.0	-46.2	-47.7	-35.8	-16.9	18.9	-9.0						

## < 参考：業況の水準 > (「良い」 - 「悪い」)

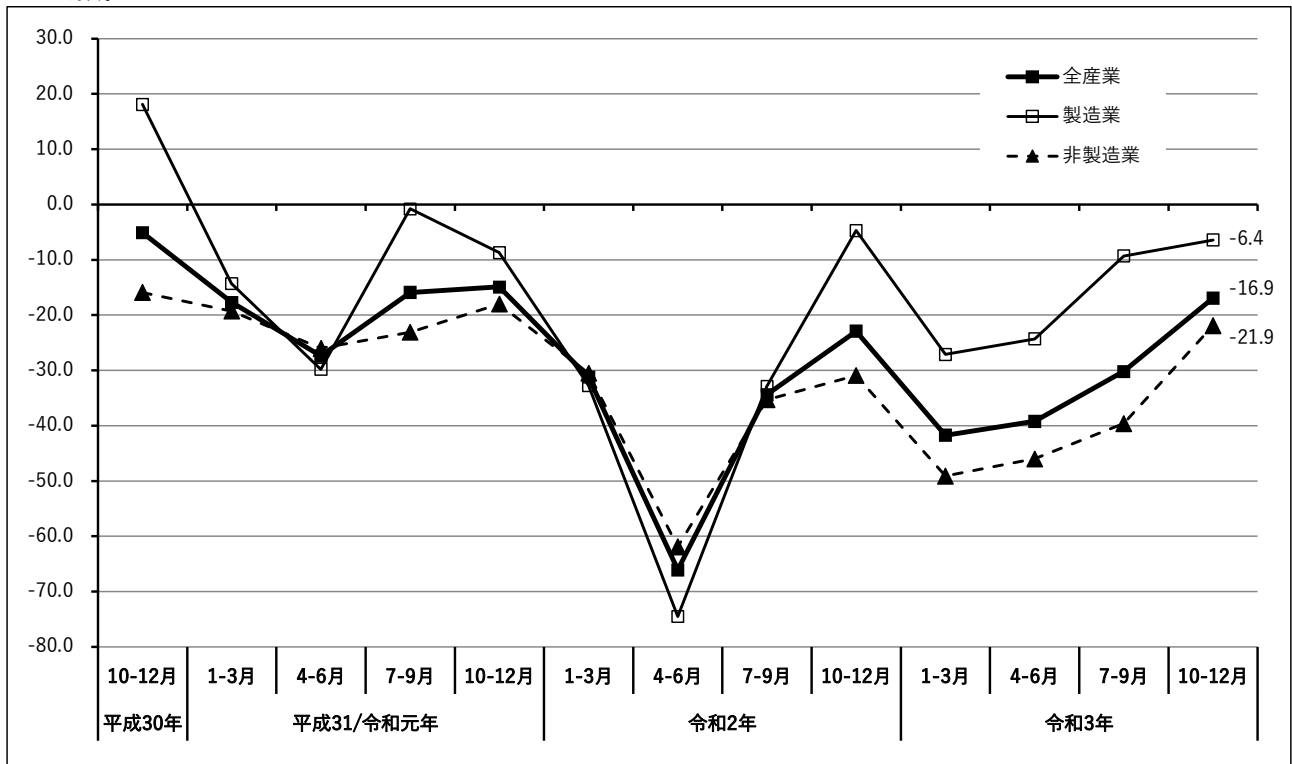
業況の水準DI	平成30年					平成31/令和元年					令和2年					令和3年					前回との差
	10-12月	1-3月	4-6月	7-9月	10-12月	1-3月	4-6月	7-9月	10-12月	1-3月	4-6月	7-9月	10-12月	1-3月	4-6月	7-9月	10-12月				
全産業	-15.1	-14.3	-26.9	-23.3	-21.4	-36.2	-68.0	-57.3	-46.6	-47.4	-46.8	-42.9	-33.5	9.4							
製造業	全体	11.8	-0.9	-22.7	-11.0	-14.6	-33.7	-72.6	-61.4	-44.4	-38.5	-36.3	-29.7	-22.5	7.2						
	大企業	7.1	-7.7	-18.2	-11.8	-10.5	-35.8	-52.6	-40.0	-43.8	-33.3	-55.5	-14.3	-22.2	-7.9						
	中小企業	12.4	0.0	-23.1	-10.9	-15.6	-33.4	-75.6	-65.4	-44.5	-39.3	-33.3	-32.5	-22.6	9.9						
非製造業	全体	-27.2	-20.8	-29.0	-29.0	-24.6	-37.3	-65.8	-55.4	-47.6	-51.5	-51.4	-48.6	-38.5	10.1						
	建設業	-10.0	-6.5	-27.3	-13.1	-10.4	-24.3	-48.8	-25.0	-23.1	-37.8	-21.4	-20.5	-27.8	-7.3						
	卸売業	-3.3	-8.7	-18.2	-20.7	-11.6	-66.6	-61.2	-57.2	-43.3	-48.5	-40.5	-39.3	-32.3	7.0						
	小売業	-60.3	-46.9	-61.4	-60.8	-50.0	-55.3	-65.4	-63.7	-60.8	-56.6	-66.6	-63.9	-75.0	-11.1						
	サービス業	-23.9	-16.2	-20.9	-24.0	-22.3	-28.8	-70.6	-59.4	-50.3	-53.8	-55.4	-50.0	-29.5	20.5						

業況の水準 DI (下段の表) 全産業では、▲33.5(9.4 ポイント上昇)で、改善しました。業種別にみると、製造業は▲22.5(7.2 ポイント上昇)で改善、非製造業は▲38.5(10.1 ポイント上昇)で改善しました。

製造業の規模別では、【大企業】で悪化、【中小企業】で改善しました。非製造業の業種別では、【サービス業】で大幅な改善、【卸売業】で改善、【建設業】【小売業】で悪化しました。特に、【小売業】では、DI 値が▲75.0となり、業況が「悪い」という事業所の数が「良い」という事業所の数を大きく上回る、厳しい状況です。

## 2 出荷額・売上高・完成工事高DI

<前期比>



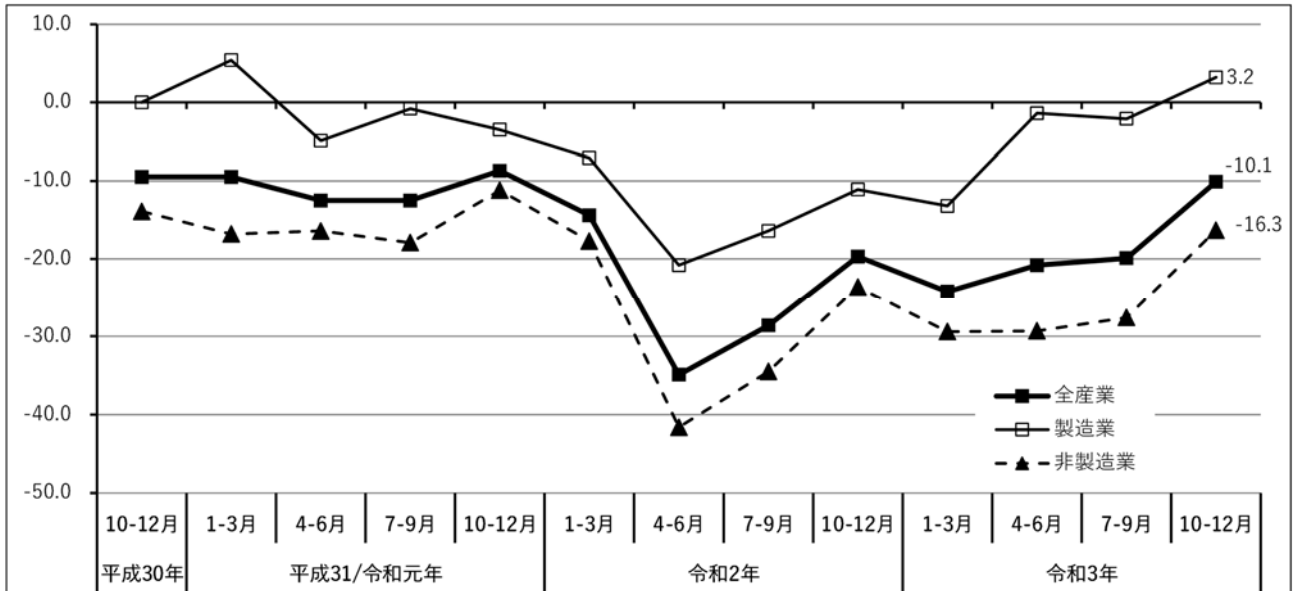
<前期比>

出荷額・売上高 完成工事高DI	平成30年					平成31/令和元年					令和2年					令和3年					前回との差
	10-12月	1-3月	4-6月	7-9月	10-12月	10-12月	1-3月	4-6月	7-9月	10-12月	1-3月	4-6月	7-9月	10-12月	1-3月	4-6月	7-9月	10-12月			
全産業	-5.1	-17.7	-27.4	-15.9	-14.9	-31.2	-66.1	-34.4	-22.9	-41.7	-39.2	-30.2	-16.9	13.3							
製造業	全体	18.1	-14.3	-29.8	-0.8	-8.7	-32.7	-74.5	-32.9	-4.7	-27.1	-24.3	-9.3	-6.4	2.9						
	大企業	13.4	-14.3	-53.8	5.9	0.0	-13.3	-57.9	-10.5	-6.2	-6.6	-31.6	14.3	26.3	12.0						
	中小企業	18.6	-14.3	-27.0	-1.7	-10.5	-35.7	-77.0	-36.7	-4.5	-29.9	-23.2	-13.4	-12.4	1.0						
	化学・プラ他	-7.7	-22.2	-21.4	5.5	5.6	-15.4	-60.0	-21.0	12.5	-41.2	-15.8	-5.0	-5.9	-0.9						
	鉄・非鉄・金属	26.2	-14.7	-39.3	-20.6	-20.0	-38.7	-88.3	-27.3	10.6	-36.3	-15.8	2.6	17.1	14.5						
	一般・輸送機械	20.0	6.9	-6.1	6.3	-3.1	-22.6	-62.8	-34.3	-21.5	-8.1	-21.6	0.0	-3.1	-3.1						
	電気機械	20.0	-16.6	-58.8	12.5	-7.7	-15.4	-66.7	-28.6	-17.6	-17.6	-38.9	-12.5	-28.6	-16.1						
その他	15.1	-36.8	-33.3	3.5	-12.5	-56.0	-79.5	-48.2	-11.1	-40.0	-35.7	-39.3	-30.8	8.5							
非製造業	全体	-15.9	-19.3	-26.0	-23.1	-18.0	-30.5	-61.9	-35.3	-30.9	-49.1	-46.0	-39.6	-21.9	17.7						
	建設業	2.5	-18.8	-27.2	-23.7	9.7	-25.0	-36.5	-19.5	-14.7	-26.3	-20.5	-30.0	-23.6	6.4						
	卸売業	3.3	-30.5	-27.3	-6.9	-7.4	-42.4	-64.5	-34.5	0.0	-48.5	-40.6	-20.0	-10.0	10.0						
	小売業	-50.8	-44.0	-54.2	-51.0	-55.6	-51.0	-60.4	-40.0	-42.8	-67.9	-63.0	-63.9	-41.2	22.7						
	サービス業	-11.1	-7.4	-15.5	-16.8	-13.7	-21.6	-68.0	-37.7	-37.0	-48.1	-47.3	-35.1	-17.0	18.1						

<参考：前年同期比>

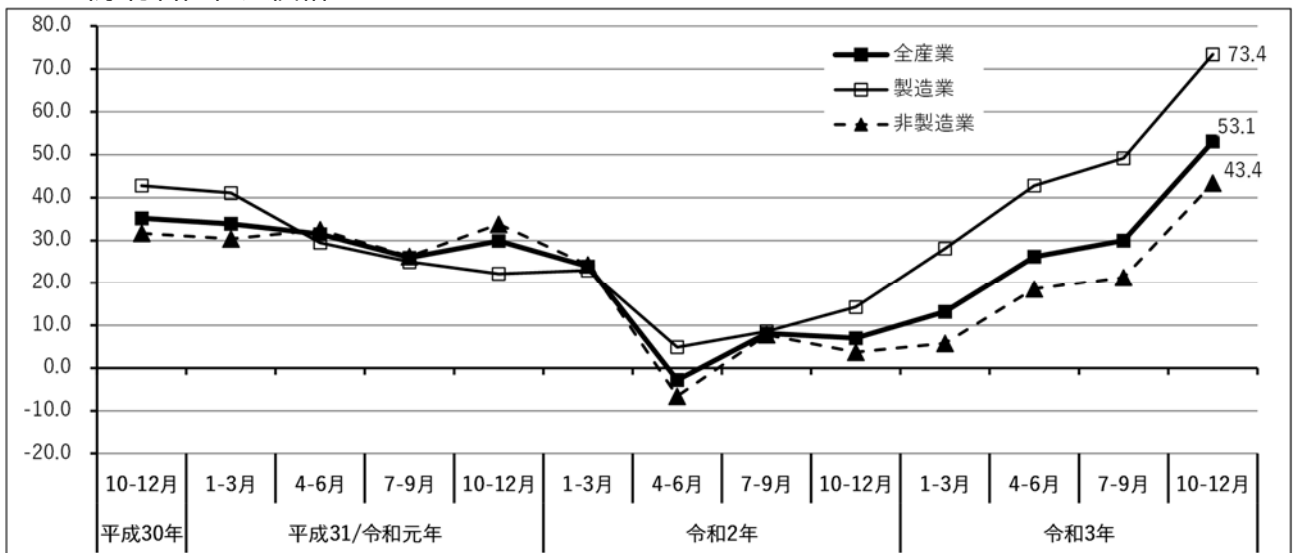
出荷額・売上高 完成工事高DI	平成30年					平成31/令和元年					令和2年					令和3年					前回との差
	10-12月	1-3月	4-6月	7-9月	10-12月	10-12月	1-3月	4-6月	7-9月	10-12月	1-3月	4-6月	7-9月	10-12月	1-3月	4-6月	7-9月	10-12月			
全産業	-9.4	-10.8	-19.0	-22.4	-29.8	-34.6	-68.2	-60.2	-55.2	-51.0	-29.0	-24.4	-16.8	7.6							
製造業	全体	8.3	0.0	-14.4	-10.9	-31.6	-32.7	-75.3	-62.0	-62.0	-44.6	-8.5	-2.8	-1.6	1.2						
	大企業	13.4	0.0	-23.1	-5.9	-15.7	-13.3	-47.3	-30.0	-62.5	-33.3	5.2	9.6	57.9	48.3						
	中小企業	7.6	0.0	-13.4	-11.6	-34.7	-35.7	-79.6	-67.8	-61.8	-46.0	-10.7	-5.1	-12.3	-7.2						
非製造業	全体	-17.8	-16.3	-21.5	-28.0	-28.9	-35.6	-64.4	-59.2	-52.2	-54.3	-38.4	-34.3	-24.0	10.3						
	建設業	5.0	-13.8	-27.3	-21.6	-10.0	-22.2	-43.9	-33.3	-22.5	-47.3	-34.1	-29.0	-21.6	7.4						
	卸売業	6.7	-4.4	4.6	-13.8	-14.8	-57.7	-67.8	-82.1	-63.3	-40.7	-32.5	-33.3	-9.7	23.6						
	小売業	-54.2	-52.0	-55.3	-56.8	-65.1	-52.9	-66.7	-58.9	-50.0	-61.1	-51.5	-50.0	-51.0	-1.0						
	サービス業	-14.5	-4.3	-12.5	-22.5	-24.0	-27.6	-68.3	-61.4	-58.7	-56.7	-35.6	-29.0	-18.0	11.0						

### 3 売上単価・客単価DI



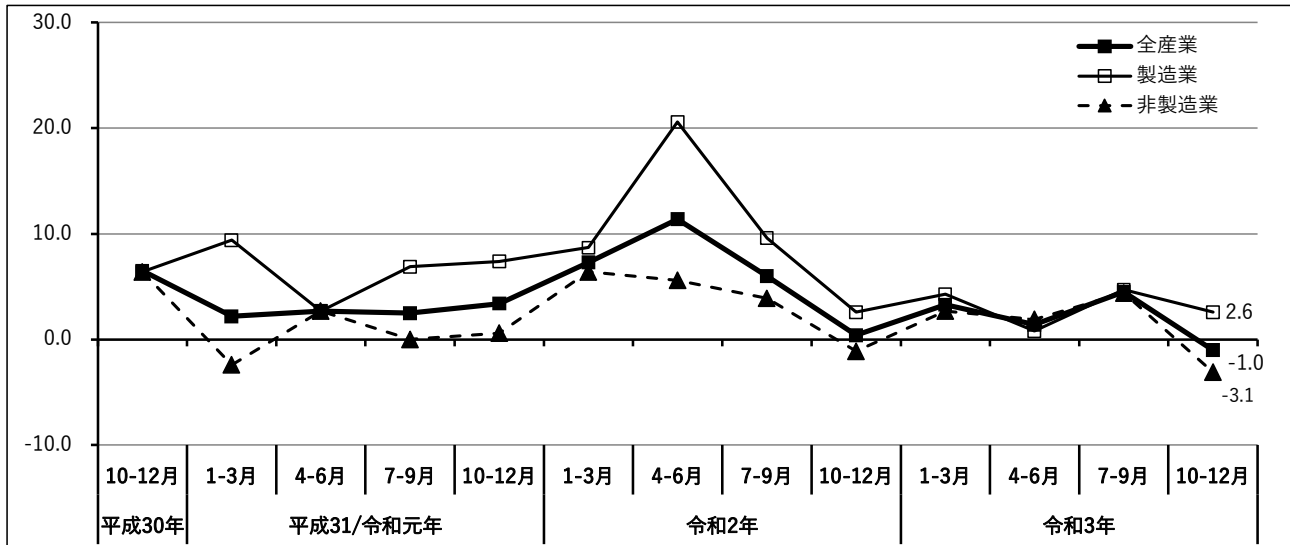
売上単価・客単価DI	平成30年	平成31/令和元年				令和2年				令和3年				前回の差
	10-12月	1-3月	4-6月	7-9月	10-12月	1-3月	4-6月	7-9月	10-12月	1-3月	4-6月	7-9月	10-12月	
全産業	-9.5	-9.5	-12.5	-12.5	-8.7	-14.4	-34.9	-28.6	-19.7	-24.2	-20.8	-19.9	-10.1	9.8
製造業	全体	0.0	5.4	-4.9	-0.8	-3.5	-7.1	-16.4	-11.1	-13.2	-1.4	-2.1	3.2	5.3
	大企業	-6.7	0.0	-7.7	-17.6	0.0	0.0	0.0	0.0	0.0	10.5	10.0	5.2	-4.8
	中小企業	0.9	6.0	-4.5	1.8	-4.2	-8.2	-19.3	-12.6	-14.9	-3.3	-4.2	2.8	7.0
非製造業	全体	-13.9	-16.8	-16.4	-17.9	-11.2	-17.7	-34.5	-23.6	-29.4	-29.3	-27.6	-16.3	11.3
	建設業	2.4	9.7	-24.2	-5.3	0.0	2.7	-20.6	-5.0	-15.8	-13.7	-5.0	-18.4	-13.4
	卸売業	-10.0	-21.7	9.1	3.4	11.1	-7.7	-29.1	-3.4	-18.2	-16.2	-3.3	3.2	6.5
	小売業	-38.3	-49.0	-52.0	-54.9	-47.7	-49.1	-40.3	-46.5	-50.0	-47.7	-41.7	-29.4	12.3
	サービス業	-9.6	-9.7	-6.4	-13.1	-6.1	-13.2	-47.2	-35.9	-24.1	-28.0	-29.0	-15.3	15.8

### 4 (原材料) 仕入価格DI



(原材料) 仕入価格DI	平成30年	平成31/令和元年				令和2年				令和3年				前回の差	
	10-12月	1-3月	4-6月	7-9月	10-12月	1-3月	4-6月	7-9月	10-12月	1-3月	4-6月	7-9月	10-12月		
全産業	35.2	33.9	31.5	26.0	29.9	23.9	-2.8	8.1	7.0	13.2	26.2	30.0	53.1	23.1	
製造業	全体	42.8	41.1	29.5	25.0	22.2	23.0	4.9	8.6	14.3	28.1	42.8	49.2	73.4	24.2
	大企業	40.0	42.9	15.4	41.2	5.2	20.0	-5.5	5.3	6.2	26.7	31.5	45.0	94.7	49.7
	中小企業	43.2	40.8	31.2	22.5	25.5	23.5	6.4	9.3	15.5	28.3	44.6	50.0	69.5	19.5
非製造業	全体	31.7	30.4	32.5	26.3	33.8	24.3	-6.6	7.8	3.7	5.8	18.6	21.3	43.4	22.1
	建設業	35.0	48.4	37.5	26.3	41.9	24.3	14.7	17.6	15.0	13.1	27.9	33.4	55.2	21.8
	卸売業	30.0	17.4	59.1	44.8	40.7	23.1	3.2	6.9	6.6	15.1	43.2	40.0	66.7	26.7
	小売業	32.8	26.0	36.2	9.8	40.0	15.7	-22.2	-1.8	7.1	9.2	19.7	26.7	38.4	11.7
	サービス業	30.6	30.0	25.6	28.4	28.2	28.1	-8.7	9.5	-1.4	0.0	9.9	12.8	37.1	24.3

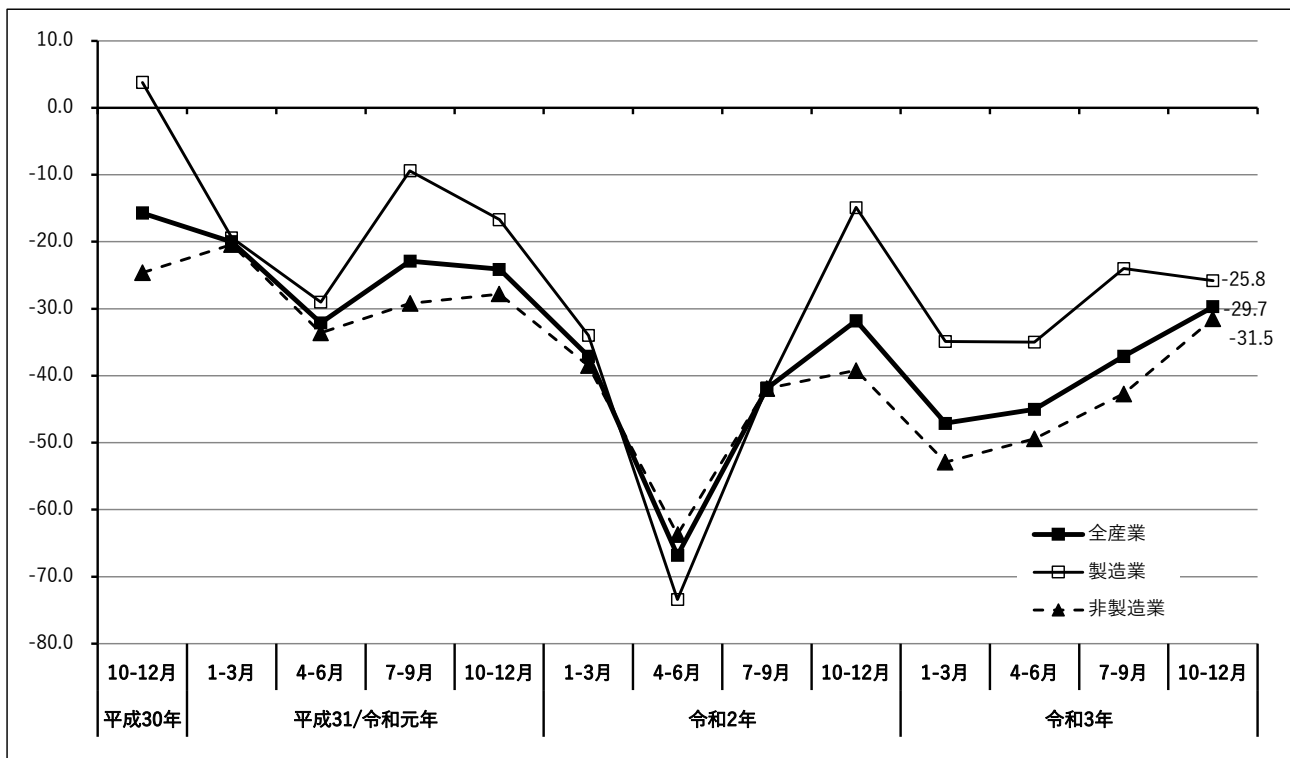
## 5 在庫水準



在庫水準DI	平成30年					平成31/令和元年				令和2年				令和3年				前回の差
	10-12月	1-3月	4-6月	7-9月	10-12月	1-3月	4-6月	7-9月	10-12月	1-3月	4-6月	7-9月	10-12月	1-3月	4-6月	7-9月	10-12月	
全産業	6.5	2.2	2.7	2.5	3.4	7.3	11.4	6.0	0.4	3.3	1.4	4.5	-1.0				-5.5	
製造業	全体	6.4	9.4	2.7	6.9	7.4	8.7	20.6	9.6	2.6	4.3	0.8	4.7	2.6				-2.1
	大企業	7.2	0.0	18.2	13.3	10.5	26.7	26.3	15.0	6.7	0.0	11.1	5.2	0.0				-5.2
	中小企業	6.3	10.9	1.0	6.0	6.8	5.6	19.6	8.5	2.0	4.9	-0.9	4.6	3.1				-1.5
非製造業	全体	6.4	-2.4	2.7	0.0	0.6	6.4	5.6	3.9	-1.1	2.7	1.9	4.4	-3.1				-7.5
	建設業	0.0	5.0	-4.8	3.7	10.5	0.0	0.0	-4.3	-6.9	-11.1	-11.1	0.0	-13.0				-13.0
	卸売業	20.7	4.5	9.5	7.1	0.0	24.0	6.7	0.0	-10.7	3.3	8.6	10.4	3.4				-7.0
	小売業	15.8	-12.7	0.0	-2.1	0.0	8.0	11.6	17.5	3.8	3.8	6.2	11.6	-4.0				-15.6
	サービス業	-0.9	0.0	4.2	-2.0	-1.3	1.4	3.4	-2.6	1.2	6.2	0.0	-1.0	-2.2				-1.2

## 6 収益DI

< 前期比 >



<収益（前期比）>

収益DI (前期比)	平成30年				平成31/令和元年				令和2年				令和3年				前回との差
	10-12月	1-3月	4-6月	7-9月	10-12月	1-3月	4-6月	7-9月	10-12月	1-3月	4-6月	7-9月	10-12月				
全産業	-15.7	-20.0	-32.1	-22.9	-24.1	-37.1	-66.8	-41.9	-31.8	-47.1	-45.0	-37.1	-29.7	7.4			
製造業	全体	3.8	-19.4	-29.0	-9.4	-16.7	-34.0	-73.4	-41.8	-14.9	-34.9	-35.0	-24.0	-25.8	-1.8		
	大企業	26.6	-35.7	-46.2	-5.9	0.0	-26.7	-63.1	-21.0	-12.5	-13.4	-31.5	-14.3	-21.0	-6.7		
	中小企業	0.9	-17.1	-27.0	-9.9	-20.0	-35.0	-75.0	-45.3	-15.3	-37.7	-35.6	-25.6	-26.7	-1.1		
	化学・プラ他	-7.7	-38.8	-21.4	-11.1	5.5	-23.1	-60.0	-26.3	6.3	-35.3	-5.0	-25.0	-35.3	-10.3		
	鉄・非鉄・金属	7.3	-29.4	-42.4	-20.6	-22.9	-41.9	-83.7	-42.4	0.0	-54.5	-32.4	-10.3	-11.4	-1.1		
	一般・輸送機械	10.0	6.9	-15.2	-3.1	-15.7	-32.2	-71.4	-41.1	-39.3	-10.8	-40.6	-25.0	-28.1	-3.1		
	電気機械	0.0	-23.1	-47.0	0.0	-23.1	-23.1	-61.1	-28.6	-27.8	-35.3	-33.3	-20.0	-42.9	-22.9		
	その他	0.0	-21.1	-22.2	-6.9	-25.0	-37.5	-75.0	-59.3	-14.8	-44.0	-53.5	-42.9	-26.9	16.0		
非製造業	全体	-24.6	-20.4	-33.6	-29.2	-27.8	-38.5	-63.7	-41.9	-39.2	-52.9	-49.4	-42.7	-31.5	11.2		
	建設業	-7.3	-12.5	-27.3	-21.0	0.0	-32.4	-36.6	-23.6	-22.5	-34.2	-29.6	-30.0	-18.4	11.6		
	卸売業	-6.7	-17.4	-41.0	-13.8	-22.2	-42.3	-58.0	-34.5	-10.0	-48.5	-37.8	-46.7	-30.0	16.7		
	小売業	-51.7	-46.0	-66.6	-51.0	-66.7	-56.9	-66.6	-50.9	-51.8	-66.7	-66.7	-58.9	-51.0	7.9		
	サービス業	-22.1	-12.7	-22.7	-27.1	-22.1	-32.3	-70.0	-44.0	-44.4	-53.8	-50.3	-38.3	-28.5	9.8		

<参考：前年同期比>

収益DI (前年同期比)	平成30年				平成31/令和元年				令和2年				令和3年				前回との差
	10-12月	1-3月	4-6月	7-9月	10-12月	1-3月	4-6月	7-9月	10-12月	1-3月	4-6月	7-9月	10-12月				
全産業	-16.2	-17.5	-25.6	-27.9	-32.2	-35.9	-70.2	-59.8	-53.1	-53.3	-34.3	-31.0	-26.4	4.6			
製造業	全体	0.0	-12.7	-15.2	-17.8	-33.6	-37.2	-76.0	-56.6	-57.2	-44.6	-15.0	-5.0	-17.8	-12.8		
	大企業	-6.7	-21.5	-30.8	-11.8	-15.7	-33.3	-42.1	-30.0	-62.5	-40.0	-10.5	4.8	21.1	16.3		
	中小企業	0.8	-11.4	-13.4	-18.7	-37.2	-37.8	-81.2	-61.4	-56.5	-45.2	-15.7	-6.8	-24.7	-17.9		
非製造業	全体	-23.7	-19.7	-31.0	-32.6	-31.6	-35.3	-67.4	-61.4	-51.2	-57.4	-42.8	-42.3	-30.5	11.8		
	建設業	0.0	-9.7	-37.5	-26.3	-10.0	-25.0	-42.8	-34.3	-19.5	-52.6	-31.8	-33.3	-31.6	1.7		
	卸売業	0.0	-4.3	-22.7	-31.1	-33.3	-53.9	-64.5	-75.0	-63.3	-48.5	-37.9	-36.7	-16.1	20.6		
	小売業	-56.7	-50.0	-60.4	-56.8	-70.5	-56.0	-64.8	-63.1	-50.0	-61.1	-57.6	-57.8	-60.8	-3.0		
	サービス業	-21.6	-12.9	-20.7	-26.6	-23.1	-26.4	-74.6	-64.4	-57.6	-59.3	-40.9	-39.3	-22.6	16.7		

<参考：収益の水準>（「黒字」比率－「赤字」比率）

収益水準DI (今期)	平成30年				平成31/令和元年				令和2年				令和3年				前回との差
	10-12月	1-3月	4-6月	7-9月	10-12月	1-3月	4-6月	7-9月	10-12月	1-3月	4-6月	7-9月	10-12月				
全産業	8.5	12.4	5.0	3.5	10.2	-5.1	-37.8	-28.6	-16.9	-19.0	-18.2	-16.2	-12.6	3.6			
製造業	全体	33.1	22.3	19.4	18.7	20.3	-4.5	-38.1	-25.4	-3.9	-7.1	0.7	0.7	1.6	0.9		
	大企業	80.0	21.5	23.1	-5.9	31.6	-6.7	-10.5	10.5	25.0	6.6	10.5	23.9	21.0	-2.9		
	中小企業	27.1	22.4	18.9	22.5	18.1	-4.1	-42.2	-31.8	-8.2	-8.9	-0.8	-3.3	-1.9	1.4		
非製造業	全体	-3.3	7.5	-2.6	-3.6	5.2	-5.4	-37.8	-30.1	-22.6	-24.8	-26.4	-23.6	-19.1	4.5		
	建設業	23.1	27.6	21.9	13.9	34.5	5.4	-9.7	0.0	17.1	-10.5	2.3	17.5	0.0	-17.5		
	卸売業	20.7	26.1	22.7	21.4	37.0	3.9	-22.6	-6.9	-10.0	-9.1	-5.6	-20.0	-3.3	16.7		
	小売業	-34.5	-12.2	-38.3	-28.0	-26.7	-41.2	-56.6	-44.7	-45.3	-38.5	-43.7	-36.1	-42.3	-6.2		
	サービス業	-2.6	7.2	0.0	-4.4	3.0	4.0	-41.2	-36.1	-27.7	-27.3	-31.4	-28.4	-19.3	9.1		

収益（前年同期比）DI(中段の表)「収益(前年同期比)DI」は、収益が前年同期より「好転」したか「悪化」したかを示すものです。全産業では▲26.4(4.6ポイント上昇)と、3期連続で改善しました。業種別では、製造業では▲17.8(12.8ポイント低下)と悪化、非製造業では▲30.5(11.8ポイント上昇)と改善しました。

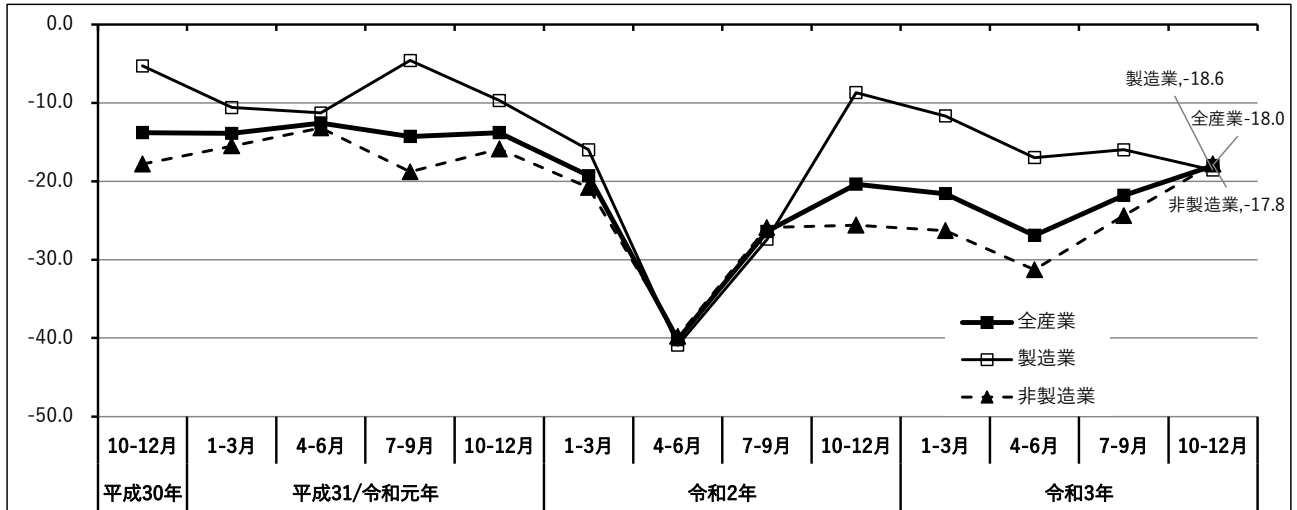
製造業の規模別では、【大企業】は改善、【中小企業】は悪化しました。非製造業の業種別にみると、【卸売業】で大幅な改善、【建設業】【サービス業】で改善、【小売業】で悪化しました。特に、【小売業】では、収益が「悪化」した事業所数が、「好転」した事業所数を大きく上回る厳しい状況が続いています。

収益水準 DI(下段の表)「収益水準 DI」は、収益が「黒字」であるか「赤字」であるかを示すものです。全産業では▲12.6(3.6ポイント上昇)と改善しました。業種別では、製造業で1.6(0.9ポイント上昇)と横ばい、非製造業で▲19.1(4.5ポイント上昇)と改善しました。

製造業の規模別では、【大企業】で悪化、【中小企業】で改善しました。非製造業の業種別では、【卸売業】【サービス業】で改善、【建設業】【小売業】で悪化しました。特に、【小売業】【サービス業】で、DI値のマイナス幅が大きく、「赤字」の事業所数が、「黒字」の事業所数を大きく上回る厳しい状況が続いています。

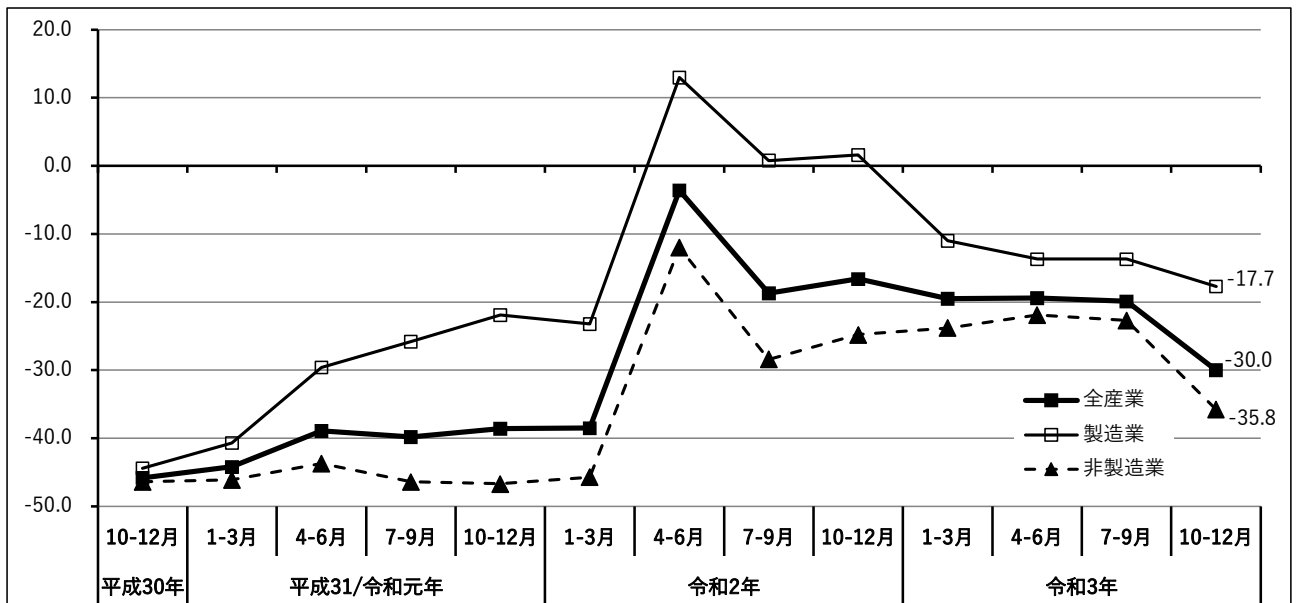


## 7 資金繰りDI



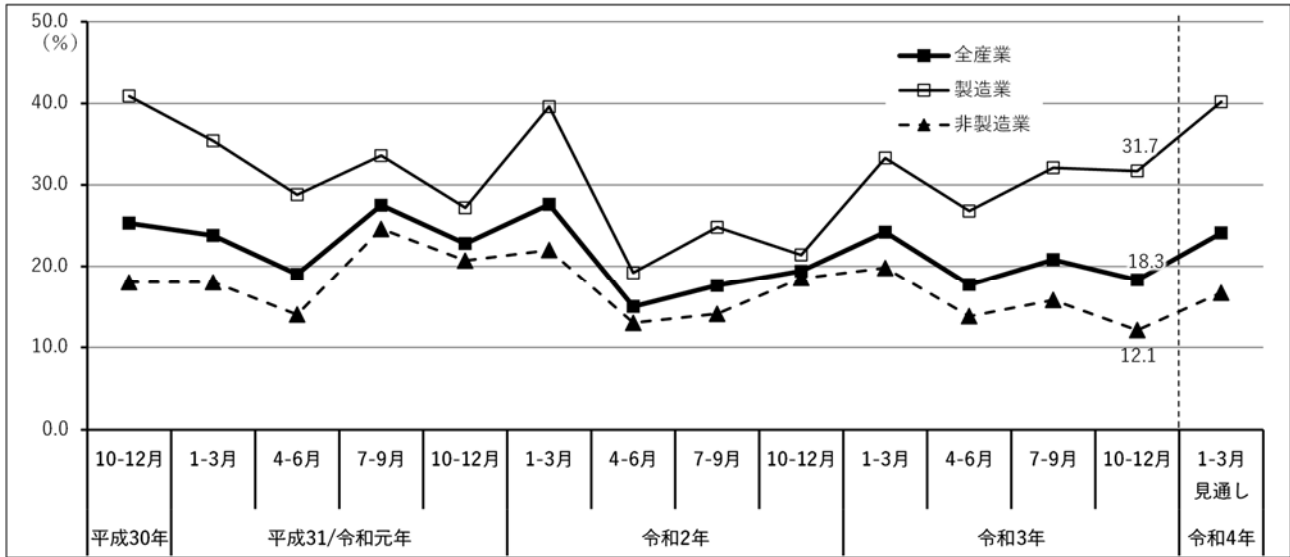
資金繰りDI	平成30年					平成31/令和元年					令和2年				令和3年				前回との差
	10-12月	1-3月	4-6月	7-9月	10-12月	1-3月	4-6月	7-9月	10-12月	1-3月	4-6月	7-9月	10-12月	1-3月	4-6月	7-9月	10-12月		
全産業	-13.8	-13.9	-12.6	-14.3	-13.8	-19.3	-40.2	-26.4	-20.4	-21.6	-26.9	-21.8	-18.0	-21.6	-26.9	-21.8	-18.0	3.8	
製造業	全体	-5.3	-10.6	-11.3	-4.6	-9.7	-16.0	-40.9	-27.4	-8.7	-11.7	-17.0	-16.0	-18.6	-11.7	-17.0	-16.0	-18.6	-2.6
	大企業	0.0	-7.1	0.0	0.0	0.0	6.7	-26.3	-10.5	6.3	0.0	0.0	-4.8	-10.5	0.0	0.0	-4.8	-10.5	-5.7
	中小企業	-6.0	-11.1	-12.6	-5.3	-11.5	-19.6	-43.2	-30.3	-10.8	-13.2	-19.7	-18.0	-20.0	-13.2	-19.7	-18.0	-20.0	-2.0
非製造業	全体	-17.8	-15.5	-13.2	-18.8	-15.9	-20.8	-39.8	-25.9	-25.6	-26.3	-31.3	-24.4	-17.8	-26.3	-31.3	-24.4	-17.8	6.6
	建設業	0.0	3.1	0.0	-13.2	-6.4	-10.8	-16.7	-8.9	0.0	-13.1	-14.0	-7.5	-13.2	-13.1	-14.0	-7.5	-13.2	-5.7
	卸売業	-13.4	-13.1	0.0	-3.5	-7.4	-26.9	-38.7	-17.2	-3.3	-3.1	-18.9	-13.4	-6.4	-3.1	-18.9	-13.4	-6.4	7.0
	小売業	-30.5	-34.0	-41.6	-31.3	-31.9	-27.4	-55.6	-33.4	-42.8	-38.9	-45.5	-32.9	-25.0	-38.9	-45.5	-32.9	-25.0	7.9
	サービス業	-18.5	-13.5	-8.6	-18.9	-14.6	-19.7	-40.6	-28.8	-30.2	-30.3	-32.8	-26.5	-18.9	-30.3	-32.8	-26.5	-18.9	7.6

## 8 従業員の過不足



従業員の過不足DI	平成30年					平成31/令和元年					令和2年				令和3年				前回との差
	10-12月	1-3月	4-6月	7-9月	10-12月	1-3月	4-6月	7-9月	10-12月	1-3月	4-6月	7-9月	10-12月	1-3月	4-6月	7-9月	10-12月		
全産業	-45.8	-44.2	-38.9	-39.8	-38.6	-38.5	-3.6	-18.7	-16.6	-19.5	-19.4	-19.9	-30.0	-19.5	-19.4	-19.9	-30.0	-10.1	
製造業	全体	-44.4	-40.7	-29.6	-25.8	-21.9	-23.2	13.0	0.8	1.6	-11.0	-13.7	-13.7	-17.7	-11.0	-13.7	-13.7	-17.7	-4.0
	大企業	-20.0	-14.3	-23.1	-29.4	-15.8	-20.0	21.0	0.0	0.0	0.0	21.0	15.0	5.3	0.0	21.0	15.0	5.3	-9.7
	中小企業	-47.5	-44.5	-30.3	-25.2	-23.1	-23.7	11.8	1.0	1.8	-12.5	-19.3	-18.5	-21.9	-12.5	-19.3	-18.5	-21.9	-3.4
非製造業	全体	-46.4	-46.1	-43.7	-46.4	-46.7	-45.7	-12.0	-28.4	-24.8	-23.8	-21.9	-22.7	-35.8	-23.8	-21.9	-22.7	-35.8	-13.1
	建設業	-67.5	-71.0	-66.7	-63.8	-69.0	-66.6	-42.8	-52.8	-51.2	-50.0	-37.2	-60.0	-56.8	-50.0	-37.2	-60.0	-56.8	3.2
	卸売業	-56.7	-43.5	-50.0	-41.4	-48.1	-23.1	3.2	-17.3	-10.0	-12.1	-2.7	0.0	-32.3	-12.1	-2.7	0.0	-32.3	-32.3
	小売業	-25.0	-31.3	-37.8	-26.6	-27.3	-24.0	1.9	-11.4	-21.8	-12.0	-17.8	-8.8	-18.7	-12.0	-17.8	-8.8	-18.7	-9.9
	サービス業	-46.8	-46.0	-39.3	-49.3	-48.1	-52.7	-11.3	-30.8	-21.7	-23.5	-23.7	-23.3	-36.8	-23.5	-23.7	-23.3	-36.8	-13.5

## 9 設備投資を実施した企業割合



設備投資割合 (%)	平成30年	平成31/令和元年				令和2年				令和3年				前回との差	令和4年 1-3月 見通し	
	10-12月	1-3月	4-6月	7-9月	10-12月	1-3月	4-6月	7-9月	10-12月	1-3月	4-6月	7-9月	10-12月			
全産業	25.3	23.8	19.0	27.5	22.8	27.6	15.0	17.6	19.4	24.2	17.7	20.8	18.3	-2.5	24.1	
製造業	全体	40.9	35.4	28.8	33.6	27.2	39.6	19.2	24.8	21.4	33.3	26.8	32.1	31.7	-0.4	40.2
	大企業	53.3	57.1	53.8	47.1	47.4	80.0	36.8	50.0	56.3	53.3	68.4	52.4	57.9	5.5	64.7
	中小企業	39.3	32.3	25.9	31.5	23.2	33.3	16.5	20.2	16.4	30.7	20.2	28.6	26.9	-1.7	36.0
非製造業	全体	18.0	18.0	14.0	24.6	20.7	22.0	13.0	14.1	18.5	19.8	13.8	15.8	12.1	-3.7	16.7
	建設業	10.0	10.0	6.1	23.7	22.6	24.3	11.9	11.4	24.4	21.1	7.0	15.0	7.9	-7.1	11.8
	卸売業	16.7	13.0	18.2	27.6	11.1	26.9	22.6	7.1	23.3	21.2	11.1	10.3	9.7	-0.6	17.2
	小売業	18.3	12.2	4.2	15.7	6.7	9.8	11.3	7.0	12.7	18.5	10.6	17.8	9.6	-8.2	6.1
	サービス業	20.3	23.0	18.6	27.2	27.1	25.2	12.1	18.8	18.1	19.6	17.2	16.1	14.6	-1.5	21.4

## 10 経営上の問題点

業種		1位 (%)	2位 (%)	3位 (%)
製造業	今回	・原材料・仕入価格高 73.4	・需要の停滞 33.1	・人手不足 23.4
	前回	・原材料・仕入価格高 52.9	・需要の停滞 41.4	・事業所・生産設備の 老朽化 24.3
	前々回	・原材料・仕入価格高 48.2	・需要の停滞 44.7	・事業所・生産設備の 老朽化 24.8
建設業	今回	・人手不足 ・原材料・仕入価格高 50.0	—	・求人職種の採用難 ・需要の停滞 28.9
	前回	・人手不足 47.5	・求人職種の採用難 30.0	・需要の停滞 25.0
	前々回	・人手不足 40.9	・需要の停滞 ・求人職種の採用難 29.5	—
卸売業	今回	・需要の停滞 ・原材料・仕入価格高 48.4	—	・競争激化 29.0
	前回	・需要の停滞 53.3	・原材料・仕入価格高 46.7	・事業所・生産設備の 老朽化 26.7
	前々回	・需要の停滞 59.5	・原材料・仕入価格高 35.1	・競争激化 24.3
小売業	今回	・需要の停滞 63.5	・原材料・仕入価格高 42.3	・売上単価の低下 38.5
	前回	・需要の停滞 58.9	・売上単価の低下 39.7	・原材料・仕入価格高 30.1
	前々回	・需要の停滞 63.6	・売上単価の低下 34.8	・競争激化 31.8
サービス業	今回	・原材料・仕入価格高 37.8	・需要の停滞 32.4	・人手不足 29.1
	前回	・需要の停滞 41.3	・人手不足 22.8	・原材料・仕入価格高 17.9
	前々回	・需要の停滞 42.9	・人手不足 22.6	・売上単価の低下 19.8

### 【参考1】本調査における製造業の業種分類

- 【化学・プラ他】……………産業中分類の「化学工業」「プラスチック製品製造業」「石油・石炭」を含む
- 【鉄・非鉄・金属】………「鉄鋼業」「非鉄金属」「金属製品製造業」を含む
- 【一般・輸送機械】………「はん用機械」「生産用機械」「業務用機械」「輸送用機械」を含む
- 【電気機械】……………「電子部品・デバイス」「電気機械」「情報通信」を含む
- 【その他】……………上記以外の製造業

### 【参考2】調査項目等の変更履歴

本調査は、次の通り調査対象や集計方法を変更しています。経年変化をご覧になる際はご注意ください。

年度	内容
平成28	調査対象、集計方法を変更しました。 1 すべての調査対象事業所を見直し、サンプル数を600から1,000に増やし、新たに選定し直しました（業種別サンプル数は、1ページの表の配布数の欄をご参照ください）。 2 調査対象業種は、これまでのものに「卸売業」を加えました。 3 非製造業は、建設業、卸売業、小売業、サービス業を個々に集計するとともに、これらをあわせて「非製造業」として集計することにしました。 4 数値表には、「卸売業」「非製造業」を加えて表示しました（過去の「非製造業」のデータは再計算したものです）。 5 グラフは、「製造業」「非製造業」「全産業」の3つを表示することにしました。 6 調査項目は、基本的には平成27年度までの項目と変わりありません。
平成29	調査項目に「来期の設備投資の実施（見通し）」を追加しました。
平成30	調査項目「直面している経営上の問題点」の選択肢に「事業承継」を追加しました。
令和3	調査項目「直面している経営上の問題点」の選択肢に「求人職種の採用難」を追加しました。